

فهرست مطالب

چگونه می‌توانم کودکی را به فرزند پذیریم؟

- چه کسانی می‌توانند متقاضی سرپرستی باشند؟
- شرایط عمومی برای همه متقاضیان سرپرستی چیست؟
- شرایط اختصاصی برای زن و شوهر بدون فرزند چه می‌باشد؟
- شرایط اختصاصی برای دختران و زنان بدون شوهر چه می‌باشد؟
- شرایط اختصاصی برای زن و شوهر دارای فرزند چه می‌باشد؟
- در ابتدای کار باید به کجا باید مراجعه کنید؟
 - ساکنین محترم استان تهران
 - ساکنین محترم سایر استان‌های کشور
 - هموطنان محترم مقیم خارج از کشور
- مدارک لازم برای تشکیل پرونده فرزندپذیری کدام است؟
- آیا لزوماً و بلافاصله با ارائه درخواست، به شما کودک تعلق خواهد گرفت؟
- آیا سازمان بهزیستی به درخواست شما برای سرپرستی کودک پاسخ مثبت خواهد داد؟
- سایر دانستنی‌های ضروری
- آیا می‌توانید دو یا چند کودک را به سرپرستی بپذیرید؟
- قابل توجه متقاضیان مقیم خارج کشور
- فلوجارت فرایند سرپرستی ایرانیان مقیم خارج از کشور
- فلوجارت فرایند سرپرستی ایرانیان مقیم در ایران



چگونه می‌توانیم کودکی را به فرزندپذیری بپذیریم؟

ضروری است تا شما متقاضی محترم قبل از هر گونه اقدامی، متن ذیل را به دقت مطالعه نمایید. ضمن جهت کسب اطلاعات بیشتر می‌توانید به قوانین و مقررات ذیل مراجعه فرمایید:

- ① قانون حمایت از کودکان و نوجوانان بی‌سرپرست و بدسرپرست مصوب ۱۳۹۲
- ② آئین‌نامه اجرایی ماده ۲۲ قانون حمایت از کودکان و نوجوانان بی‌سرپرست و بدسرپرست مصوب ۱۳۹۴
- ③ آئین‌نامه اجرایی ماده ۳۶ قانون حمایت از کودکان و نوجوانان بی‌سرپرست و بدسرپرست مصوب ۱۳۹۴

▪ چه کسانی می‌توانند متقاضی سرپرستی باشند؟

گروه‌های ذیل می‌توانند متقاضی سرپرستی از کودکان بی‌سرپرست و بدسرپرست تحت پوشش سازمان بهزیستی باشند:

۱. زن و شوهر بدون فرزند
۲. دختران و زنان بدون شوهر
۳. زن و شوهر دارای فرزند

▪ شرایط عمومی برای همه متقاضیان سرپرستی چیست؟

۱. مقید به انجام واجبات و ترک محرمات باشند.
۲. دارای صلاحیت اخلاقی باشند.
۳. ازدوج زوجین باید عقد دائم باشد.
۴. تابعیت ایرانی داشته باشند.

توجه! مطابق قواعد تابعیت ایران، زن خارجی که همسر مرد ایرانی شود، تابع ایران محسوب می‌شود. اما چنانچه زن ایرانی به زوجیت مردی با تابعیت خارجی درآید، تابعیت خود را نمی‌تواند به شوهر بدهد. بنابراین صرفاً، مرد ایرانی دارای همسر ایرانی - مرد ایرانی دارای همسر خارجی - دختر یا زن بدون شوهر ایرانی می‌توانند تقاضای سرپرستی نمایند.

۵. حداقل یکی از زوجین بیش از سی سال سن داشته باشد. دختر مجرد هم حداقل باید سی سال داشته باشد.

توجه! متقاضیان کمتر از پنجاه سال، در اولویت هستند. اگر شما متقاضی محترم، بیشتر از پنجاه سال سن دارید، احتمال فرزندگیری شما کمتر است.

۶. محکومیت کیفری نداشته باشند.

۷. تمکن مالی داشته باشند.

توجه!

◀ تمکن مالی شما با ابزارهایی مانند؛ شغل پایدار با درآمد مکفی، خانه مسکونی اعم از ملکی یا استیجاری و غیره توسط بهزیستی سنجیده خواهد شد. همچنین شما باید دارای بیمه پایه اجتماعی و درمان باشید. چرا که بعداً باید کودک را بیمه تکمیلی نمایید. برای انجام بیمه تکمیلی داشتن بیمه پایه الزامی است.

◀ تمکن مالی یکی از زوجین در زمان ارائه تقاضانامه، برای حائز شرط بودن کفایت می کند. اما تملیک اموال یا حقوق، یا تعهد به تملیک اموال یا حقوق در آینده به نفع کودک یا نوجوان و نیز بیمه عمر می بایست توسط زن و شوهر (هر دو) انجام شود.

۸. سفیه یا مجنون نباشند.

۹. سلامت جسم و روان لازم و توانایی عملی نگهداری از کودک را دارا باشند.

۱۰. اعتیاد به مواد مخدر، روانگردان و الکل نداشته باشند.

۱۱. مبتلا به بیماری واگیر و یا صعب‌العلاج نباشند.

۱۲. معتقد به یکی از ادیان مصرح در قانون اساسی باشند. (با رعایت تبصره ۱ ماده ۶ قانون حمایت از

کودکان و نوجوانان بی سرپرست و بدسرپرست مصوب ۱۳۹۲)

▪ شرایط اختصاصی برای زن و شوهر بدون فرزند چه می باشد؟

پنج سال از تاریخ ازدواج آنها گذشته باشد و از ازدواج فعلی خود فرزند نداشته باشند. اگر زوجین بنا به تشخیص پزشکی قانونی بچه دار نشوند نیاز به گذشت پنج سال نیست. همچنین اگر از ازدواج متقاضیان پنج سال گذشته باشد و آنها بچه نداشته باشند، نیاز به اخذ گواهی پزشکی متخصص زنان و زایمان نیز نخواهند داشت.

▪ شرایط اختصاصی برای دختران و زنان بدون شوهر چه می باشد؟

الف) خانم مجرد نباید فرزند داشته باشد. اما اگر خانم مجرد بخواهد سرپرستی؛ خواهران و برادران یا برادرزاده‌ها یا خواهرزاده‌ها یا نوه‌های خود را به عهده بگیرد، داشتن فرزند بلامانع است.

ب) قانون به خانم‌های مجرد اجازه داده است که فقط کودک دختر را به سرپرستی بپذیرند. اما اگر خانم مجرد واجد شرایطی بخواهد سرپرستی برادر یا پسر برادر یا پسر خواهر یا نوه خود را بپذیرد، بهزیستی موضوع را به دادگاه منعکس می‌کند. اگر دادگاه این امر را بپذیرد، بهزیستی فرایند انجام کار را ادامه خواهد داد.

ج) دختران و زنان بدون شوهر باید دارای منزل مسکونی به صورت مستقل باشند. البته ملکی یا استیجاری بودن منزل تفاوتی ندارد. اگر متقاضی در منزلی به همراه اعضاء خانواده خود زندگی می‌نماید، منزل مذکور باید دارای امکانات رفاهی برای کودک باشد. همچنین اعضاء خانواده نیز باید بررسی شوند.

▪ شرایط اختصاصی برای زن و شوهر دارای فرزند چه می‌باشد؟

الف) برای پذیرش درخواست زوجین دارای فرزند، رعایت تناسب سنی کودکان زیستی (بیولوژیک) متقاضی و کودک تحت سرپرستی الزامی است.

ب) واگذاری کودک غیرهمجنس با کودکان زیستی متقاضیان بلامانع است.

ج) در صورتی که متقاضیان سه کودک زیستی داشته باشند که با متقاضیان زندگی می‌کنند، صرفاً آنها می‌توانند یک کودک دیگر را به سرپرستی بپذیرند. مگر آن که کودکان تحت سرپرستی خواهر و برادر باشند. اگر کودکان زیستی به دلیل ازدواج با خانواده زندگی نمی‌کنند شرط مزبور لازم‌الرعایه نیست.

ساکنین محترم استان تهران

۱. اگر منزل شما واقع در مناطق ۱، ۳، ۵ شهرداری و نیز منطقه ۲ (محدوده بالای همت) است باید به بهزیستی شهرستان شمیرانات واقع در بالاتر از میدان ونک، خیابان رشید یاسمی، روبروی بیمارستان خاتم‌الانبیاء مراجعه نمایید.

۲. اگر منزل شما واقع در مناطق ۱۶ و ۲۰ شهرداری و محدوده یاخچی‌آباد، عبدال‌آباد، خانی‌آباد نو، مرتضی‌گرد، حسن‌آباد فشافویه، بخش کهریزک و قیام‌دشت است باید به بهزیستی شهرستان ری واقع در شهر ری، خیابان فدائیان اسلام، خیابان شهید سرگرد محمدی، نبش روزبهانی، ستاد شماره ۲ بهزیستی شهرستان ری مراجعه نمایید.

۳. اگر منزل شما واقع در مناطق ۴، ۶، ۷، ۸، ۹، ۱۰، ۱۱، ۱۲، ۱۳، ۱۴، ۱۵، ۱۷، ۱۸، ۱۹ (به استثناء یاخچی‌آباد، عبدال‌آباد، خانی‌آباد نو، مرتضی‌گرد)، ۲۱ و ۲۲ شهرداری و نیز محدوده پایین همت است، باید به بهزیستی شهرستان تهران واقع در خیابان انقلاب، پیچ شمیران، نرسیده به پل چوبی، جنب دانشکده توانبخشی مراجعه نمایید.

۴. ساکنین محترم شهرستان‌های تهران شامل؛ شهریار، اسلام‌شهر، ورامین، رباط کریم، پاکدشت، بهارستان، شهرقدس، ملارد، پردیس، دماوند، فیروزکوه، قرچک و پیشوا باید به اداره بهزیستی شهرستان خود مراجعه نمایند.

در ابتدای کار باید به کجا مراجعه کنید؟

ساکنین محترم سایر استان‌های کشور باید به نزدیک‌ترین اداره بهزیستی شهرستان محل سکونت خود مراجعه نمایند.

هموطنان محترم مقیم خارج کشور الزاماً می‌بایست به نمایندگی ایران در کشور خارج حسب مورد به سفارتخانه یا کنسولگری یا دفاتر حفاظت از منافع یا سفیر اکرودیته مراجعه نمایند.

◀ **منظور از نمایندگی؛** کنسولگری یا دفاتر حفاظت از منافع یا سفیر اکرودیته جمهوری اسلامی ایران در کشور محل اقامت یا کشوری دیگری است که امور اداری ایرانیان را انجام می‌دهد.

◀ **توجه نمایید که** از نظر قانون محل اقامت دائم شما در خارج از کشور است. بنابراین شما نمی‌توانید در مدت سفرتان به ایران، فرایند را از ایران شروع کنید. یعنی الزاماً مدارک شما باید از طریق نمایندگی ایران در خارج از کشور و توسط وزارت امور خارجه به سازمان بهزیستی ارسال شود.

▪ **مدارک لازم برای تشکیل پرونده فرزندپذیری کدام است؟**

۱. تصویر کلیه صفحات شناسنامه ایرانی
۲. تصویر کارت ملی متقاضیان
۳. تصویر کارت پایان خدمت یا کارت معافیت از خدمت [برای آقایان]
۴. تصویر سند ازدواج زوجین متقاضی
۵. تصویر آخرین مدرک تحصیلی متقاضیان
۶. تصویر سند مالکیت یا مبایعه‌نامه منزل یا اجاره‌نامه
۷. اصل یا تصویر گواهی مربوط اشتغال به کار یا تعیین میزان تقریبی درآمد متقاضیان مانند حکم کارگزینی، فیش حقوقی، پروانه کسب و ...
۸. تصویر مدارک بیمه پایه اجتماعی
۹. اصل گواهی پزشک متخصص زنان و زایمان مبنی بر عدم امکان بچه‌دار شدن (برای زوجین فاقد فرزندى که پنج سال از ازدواج آنان نگذشته باشد و بخواهند از اولویت اول برخوردار شوند. البته متعاقباً متقاضیان مذکور در این خصوص باید از پزشکی قانونی نیز گواهی دریافت نمایند)

توجه نمایید؛ تصویر مدارک فوق باید خوانا باشد و بعد از اعلام بهزیستی باید در یکی از دفاتر اسناد رسمی برابر اصل نمایند.

آیا همه این مدارک را در مراجعه اولیه باید برای بهزیستی ببرم؟
خیر. مدارک به مرور و در هر زمان که بهزیستی به شما اعلام کند باید ارائه شود.



▪ آیا لزوماً و بلافاصله با ارائه درخواست، به شما کودک تعلق خواهد گرفت؟



خیر در بسیاری از مواقع، سازمان بهزیستی نمی تواند

زیرا

پاسخگوی درخواست شما باشد.

همواره تعداد متقاضیان نسبت به تعداد کودکان بیشتر است. ضمناً:

الف) بیشتر متقاضیان، کودک شیرخوار (حداکثر تا دو سال) می خواهند. بنابراین حتی اگر شما شرایط سرپرستی از شیرخوار را داشته باشید، باید انتظار بیشتری را تحمل کنید.

منظور از این که می گوئیم شما شرایط سرپرستی از شیرخوار را داشته باشید آن است که

باید بین شما و کودک تحت سرپرستی، فاصله سنی متناسب وجود داشته باشد. بنابراین

اگر سن شما بالا است، کودک شیرخوار به شما تعلق نخواهد گرفت.

ب) بیشتر متقاضیان، کودک دختر می خواهند. بنابراین حتی اگر شما شرایط سرپرستی از دختر را داشته باشید ممکن است لازم باشد انتظار بیشتری را تحمل کنید.

ج) بسیاری از متقاضیان کودک بدون سرپرست می خواهند. در حالی که بیشتر کودکان تحت مراقبت سازمان بهزیستی بدسرپرست هستند. بدین معنا که آنها دارای پدر و مادر می باشند و بهزیستی تا قبل از اظهار نظر مرجع قضایی نسبت به صلاحیت یا عدم صلاحیت والدین آنها

اجازه ندارد آنها را به متقاضیان بسپارد.

د) برخی کودکان تحت مراقبت سازمان بهزیستی دارای بیماری‌های جسمی و روانی یا دارای معلولیت هستند در حالی که اگر اصرار بر پذیرش کودک دارای سلامت کامل هستید ممکن است امکان پاسخ مثبت به درخواست شما وجود نداشته باشد یا با تأخیر باشد.

علاوه بر همه این‌ها، ممکن است در زمانی که شما درخواست می‌دهید، کودک متناسب با

شرایط شما در اختیار بهزیستی نباشد. در این صورت، اگر شرایط شما به صورت

کلی مورد تأیید بهزیستی باشد، در صورت تمایل می‌توانید در لیست انتظار قرار گیرید

تا متعاقباً به شما اطلاع داده شود.

▪ آیا سازمان بهزیستی به درخواست شما برای سرپرستی کودک پاسخ مثبت خواهد داد؟

این سوال بستگی به شرایط شما دارد. به این معنی که سیستم کارشناسی بهزیستی سعی دارد از بین متقاضیان محترم، بهترین والدین را برای سرپرستی از کودکان انتخاب کند. برای انتخاب بهترین والدین بهزیستی ویژگی‌های سنی، شغلی، تحصیلی، توان مالی و ... شما را مدنظر قرار می‌دهد.

بنابراین؛ چنانچه شما و سایر متقاضیان دیگر، در همه مشخصه‌های سنی، شغلی، تحصیلی، وضعیت مالی و غیره یکسان باشید؛ مشخصه‌های دیگری از شما مورد توجه قرار می‌گیرد. یعنی چه؟

یعنی؛

الف) تا زمانی که زوجین بدون فرزند، متقاضی سرپرستی باشند بهزیستی نمی‌تواند به دختران و زنان بدون شوهر کودکی بسپارد. همچنین تا زمانی که دختران و زنان بدون شوهر متقاضی باشند، بهزیستی نمی‌تواند به زوجین دارای فرزند کودکی بسپارد.

ب) متقاضیان کمتر از پنجاه سال سن نسبت به متقاضیان بالای پنجاه سال در اولویت هستند.

ج) متقاضیانی که با کودک یا نوجوان تحت سرپرستی بهزیستی رابطه خویشاوندی (نسبی یا سببی) دارند از اولویت برخوردار هستند.

د) متقاضیانی که سابقاً فرزندخوانده بیمار داشته و در حال حاضر متقاضی دومین فرزند هستند در اولویت قرار دارند.

ه) متقاضیانی که سابقاً کودکی را بنا به هر دلیل به صورت غیرقانونی تحت مراقبت قرار داده بودند و بتوانند دلیل این نوع **مراقبت غیرقانونی** را نزد مرجع قضایی اثبات کنند، نسبت به سرپرستی از کودک مزبور در

اولویت هستند.

- **توجه!!!** در مراقبت غیرقانونی؛ شما باید ابتدا به بهزیستی مراجعه نمایید. بهزیستی براساس اظهارات شما، موضوع را به مرجع قضایی اعلام می‌کند. صرفاً بعد از اجازه مرجع قضایی، بهزیستی می‌تواند برای شما تشکیل پرونده بدهد. از این مرحله به بعد، شما مانند سایر متقاضیان هستید. یعنی همه شرایط قانونی شما بررسی می‌شود و شما مثل سایر سرپرستان باید تعهدات خود را به نسبت به کودک انجام دهید.
- همچنین لازم است بدانید که؛ **تا پایان اقدامات اداری و قضایی جت صدور حکم سرپرستی، کودک نزد شما خواهد ماند، مشروط به اینکه وضعیت کودک در خانواده شما مورد تایید بهزیستی باشد.**

چنانچه شما بنا به دلایل

فوق در اولویت قرار

نگیرید، با واگذاری حق

انتخاب کودک به سیستم

کارشناسی بهزیستی

می‌توانید سریعتر کودکی را

بپذیرید.

اگر شما در هیچ یک از

اولویت‌های فوق قرار نگیرید،

چه کاری می‌شود کرد؟

یعنی چه؟

یعنی؛ در صورت تمایل می‌توانید کودکی با سن بالاتر یا دارای پیگیری درمانی بیماری خاص یا دارای معلولیت را به سرپرستی بپذیرد.

سایر دانستنی‌های ضروری

❖ تجارب عملیاتی و کارشناسی بهزیستی نشان می‌دهد، تعیین و تحویل کودک متناسب با ویژگی‌های سنی، جسمانی، روانی، اخلاقی، اقتصادی و ... متقاضیان بسیار اهمیت دارد. زیرا کودکان بی‌سرپرست و بدسرپرست

سابقه جدایی از والدین خود را دارند. حال اگر به هر دلیل فرزندپذیری موفق نباشد، احتمال آسیب‌پذیری آن‌ها بسیار بالا است. البته این امر برای خانواده فرزندپذیر نیز تجربه تلخ و سختی خواهد بود. بر همین اساس سازمان بهزیستی مکلف است با بازدید منزل مددکاری، بررسی گواهی پزشکی قانونی، اداره تشخیص هویت و مراکز مشاوره و نیز بررسی مدارک فردی، تحصیلی، شغلی، مالی و ... نسبت به صلاحیت یا عدم صلاحیت شما اظهار نظر کند.

تکمیل هرگونه فرم یا ارائه اطلاعات به سازمان بهزیستی یا ارجاع به پزشک قانونی، اداره تشخیص هویت، مراکز مشاوره و غیره صرفاً به منظور کسب اطلاعات اولیه بهزیستی از شرایط شما است و **هیچگونه حقی برای شما به وجود نمی‌آورد** و اعتراض به این امر مورد قبول نیست و متأسفانه ممکن است در هر مرحله صلاحیت شما تأیید نشود.

بنابراین توجه داشته باشید که!

❖ خانواده شما باید از تصمیم‌تان برای سرپرستی مطلع باشند. زیرا مخفی‌کاری مشکلات بعدی را به همراه خواهد داشت.

❖ رعایت مسائل شرعی و دریافت خدمات مشاوره دینی در فرزندپذیری لازم است. بنابراین باید با آگاهی کافی در این زمینه تصمیم‌گیری نمایید.

❖ بهتر است انتخاب سن و جنس و وضعیت کودک را به به سیستم کارشناسی بهزیستی بسپارید. چون این کار ممکن است تا حدی به تسهیل در پذیرش درخواست شما کمک کند. هر چند که الزامی در این زمینه ندارید.

❖ تشکیل پرونده و مدت انتظار لزوماً به معنای تحویل کودک یا نوجوانان به شما نمی‌باشد.

❖ کودک تحت سرپرستی حتی در صورت تمایل شما، از ارث محروم هستند. به همین منظور با دستور دادگاه باید بخشی از اموال یا حقوق خود را به نفع کودک یا نوجوان تحت سرپرستی خود تملیک یا تعهد به تملیک نمایید.

❖ شما موظف هستید با نظر بهزیستی خود را نزد یکی از شرکت‌های بیمه به نفع کودک یا نوجوان تحت سرپرستی بیمه عمر نمایید.

❖ ممکن است با رشد و نمو کودک سپرده شده به شما، برخی بیماری‌های ژنتیکی یا معلولیت‌ها در وی بروز کند. این امر موجبی برای فسخ حکم سرپرستی نخواهد بود.

❖ عواقب احتمالی هر گونه اظهارات خلاف واقع و صحت مدارک ارائه شده به بهزیستی متوجه شما است.

❖ در پرسش به این سؤال که آیا **می‌توانید دو یا چند کودک را به سرپرستی بپذیرید؟** باید گفت؛ در برخی موارد بلی و در برخی موارد خیر. بدین معنا که؛ امکان پذیرش تقاضای سرپرستی از دو یا چند کودک طی یک تقاضانامه و همزمان وجود ندارد. مگر در موردی که شما بخواهید کودکانی که با هم خواهر و برادر هستند را بپذیرید. به استثناء این مورد و برای فرزندپذیری مجدد **باید:**

(۱) از تاریخ تحویل اولین کودک به شما حداقل ۲ سال بگذرد.

(۲) پذیرش تقاضا قبل ۲ سال، منوط به این است که کسی در لیست انتظار نباشد یا شما کودکی را بپذیرند که دیگران آن را بنا به دلایل گوناگون نظیر سن بالا، بیماری یا معلولیت یا ... نپذیرند.

موضوع دیگر این‌که؛

◀ تقاضای مجدد سرپرستی، تقاضای مستقلی از سرپرستی قبلی شما است. بنابراین با شما مانند یک شما جدید برخورد می‌شود و فرایندها می‌بایست از ابتدا تا انتها برابر ضوابط و مقررات جاری انجام شود. ◀ در پذیرش تقاضا جهت سرپرستی مجدد باید علاوه بر بررسی مجدد متقاضیان، وضعیت کودک تحت سرپرستی قبلی نیز مورد بررسی قرار گیرد.

شما شخصاً یا توسط نماینده قانونی (وکیل دادگستری یا وکیل اداری) خود باید به نمایندگی مراجعه نمایید. پس از مراجعه اقدامات **به ترتیب اولویت** به شرح ذیل است:

قابل توجه
متقاضیان مقیم
خارج کشور

۱- تکمیل برگ مشخصات فردی و برگ مصاحبه اولیه و مشخصات فردی و تصاویر شناسنامه توسط مأمور کنسولی (نمایندگی).

★ **توجه نمایید که شما باید** در برگ مصاحبه اولیه، اعلام نمایید که قصد فرزندپذیری از کدام استان را دارید. در صورتی **که استان مدنظر خود را اعلام نکنید**، بهزیستی به صورت پیش فرض بهزیستی استان تهران را انتخاب می‌کند.

۲- برگه‌های فوق به انضمام تصویر شناسنامه و کارت ملی شما توسط مأمور کنسولی (نمایندگی) به وزارت امور خارجه ارسال می‌شود.

۳- برگه‌های مشخصات فردی و مصاحبه اولیه، تصاویر شناسنامه و کارت ملی از طریق وزارت امور خارجه به دفتر روابط عمومی و امور بین‌الملل بهزیستی کشور ارسال می‌شود.

۴- دفتر روابط عمومی و امور بین‌الملل بهزیستی کشور، مدارک را به دفتر امور کودکان و نوجوانان سازمان بهزیستی کشور ارسال می‌نماید.

۵- دفتر امور کودکان و نوجوانان سازمان بهزیستی کشور، برگه‌های مصاحبه اولیه و مشخصات فردی و نیز تصاویر شناسنامه را به بهزیستی استان مورد نظر شما یا استان تهران ارسال می‌نماید.

۶- بهزیستی استان باید مدارک را بررسی کرده و اعلام می‌کند که در حال حاضر کودک متناسب با شرایط شما را در اختیار دارد یا خیر؟

۷- چنانچه پاسخ استان این باشد که امکان واگذاری کودک به شما را دارد، مراتب از طریق دفتر روابط عمومی به وزارت امور خارجه و متعاقب آن به توسط وزارت امور خارجه به نمایندگی اعلام می‌شود. این موضوع توسط نمایندگی به شما اعلام می‌شود.

۸- در این مرحله؛ نمایندگی ایران در خارج از کشور شما را به مراجع ذیصلاح کشور محل اقامت‌تان معرفی می‌کند. صرفاً در این مرحله است که شما باید به مراجع مذکور مراجعه نمایید.

شما به کدام مراجع معرفی می‌شوید؟ در ادامه خواهیم گفت.

صرفاً بعد از پاسخ مثبت بهزیستی مبنی بر وجود کودک متناسب با شرایط متقاضیان و اعلام به شما، باید جهت دریافت مدارک بعدی اقدام نمایید وگرنه مدارک شما از نظر بهزیستی اعتبار نخواهد داشت.

توجه داشته باشید که؛

- گاه کودک مورد نظر شما در بهزیستی وجود ندارد. در این حالت بهزیستی کودک دیگری را به شما پیشنهاد می‌کند. اگر شرایط کودک انتخابی نظیر سن، جنس و ... کودک را به سیستم کارشناسی بسپارید، فرایند انجام کار شما تسهیل می‌شود.

۱. شما باید توسط نمایندگی به یکی از مراجع قانونی کشور محل اقامت خود مراجعه و گواهی‌های ذیل را اخذ و به بهزیستی تحویل دهید:

① مرجع فرزندپذیری کشور محل اقامت جهت بازدید جامع مددکاری از وضعیت زندگی شما و تهیه گزارش و ارائه گزارش آن به ایران از طریق نمایندگی

توجه! مرجع فرزندپذیری کشور محل اقامت شما باید کتباً (مجزا یا به همراه گزارش مددکاری) صراحتاً متعهد شود که از زمان ورود کودک به آن کشور تا پایان ۱۸ سالگی بر وضعیت کودک تحت سرپرستی و خانواده نظارت کرده و گزارش‌های مربوطه را در دوره‌های زمانی مقرر مطابق ضوابط و مقررات سازمان بهزیستی ایران از طریق سفارتخانه یا دفتر حافظ منافع و کنسولگری به بهزیستی ارسال می‌نماید.

② مرجع متناظر با اداره سوءپیشینه در ایران جهت بررسی وضعیت -وجود یا عدم- پیشینه کیفری شما در آن کشور و ارائه گزارش آن به ایران از طریق نمایندگی

توجه! با توجه به لزوم بررسی پیشینه کیفری، شما علاوه بر دریافت گواهی عدم سوءپیشینه از مراجع خارج از کشور، به اداره تشخیص هویت در ایران نیز توسط بهزیستی معرفی خواهید شد.

③ مرجع متناظر با سازمان پزشکی قانونی در ایران جهت ارزیابی موارد ذیل و ارائه گزارش آن به ایران از طریق نمایندگی :

- بررسی وضعیت سلام جسم و روان شما

- عدم اعتیاد به مواد مخدر، مواد روانگردان و الکل شما

- نازایی و ناباروری شما. البته اگر شما تاکنون دارای فرزند نشده‌اید و می‌خواهید از اولویت زوجین بدون فرزند استفاده کنید.

توجه! کلیه مدارک خارجی شما باید توسط مترجمین رسمی در ایران یا مترجمین رسمی در خارج از کشور به زبان فارسی ترجمه شده و به انضمام اصل گواهی‌ها به تأیید نمایندگی برسد و از طریق وزارت امور خارجه به دفتر روابط عمومی و امور بین‌الملل بهزیستی کشور ایران ارسال شود.

۲. بهزیستی بعد از بررسی کلیه سوابق و مدارک شما، در صورتی که صلاحیت شما را تأیید کند، از شما برای شرکت در جلسه کمیته فرزندپذیری در ایران دعوت می‌کند.

۳. بعد از تأیید نهایی شما توسط کمیته فرزندپذیری، مدارک به دادگاه جهت صدور حکم ارائه می‌شود.

۴. کودک توسط بهزیستی استان به شما معرفی می‌شود. اگر شما کودک را قبول کنید، صورتجلسه تحویل توسط شما امضاء می‌شود و کودک به صورت آزمایشی و به مدت حداکثر شش ماه تحویل خواهد شد و می‌توانید به همراه کودک از کشور خارج شوید. اما **در خروج کودک یا نوجوان از کشور** باید بدانید که:

الف) در دوره شش ماهه آزمایشی، امکان اخذ یا اصلاح شناسنامه کودک با نام شما وجود ندارد. بنابراین به دلیل عدم امکان صدور گذرنامه برای کودک در این مرحله، معمولاً کشورها اجازه ورود کودک به کشورشان را نمی‌دهند. لذا باید مدت شش ماه را در ایران زندگی کنید. بنابراین الزامی است که برای گذراندن این مدت در ایران آمادگی داشته و محل سکونتی در ایران به بهزیستی معرفی کنید.

ب) اما اگر امکان خروج کودک در دوره آزمایشی را داشته باشید، شما باید تضمین مناسب جهت بازگشت کودک یا نوجوان تا پایان دوره آزمایشی، به دادستان بسپارید.

۵. در دوره آزمایشی، بر وضعیت کودک نظارت خواهد شد. اگر در این مدت مشکلی پیش نیاید و وضعیت شما توسط بهزیستی مورد تأیید باشد، موضوع به دادگاه اعلام تا حکم دائم سرپرستی صادر می‌شود.

۶. بعد از آن شما جهت صدور شناسنامه به اداره ثبت احوال جهت صدور و اصلاح شناسنامه معرفی می‌شوید.

۷. بعد از صدور شناسنامه یا اصلاح آن، شما:

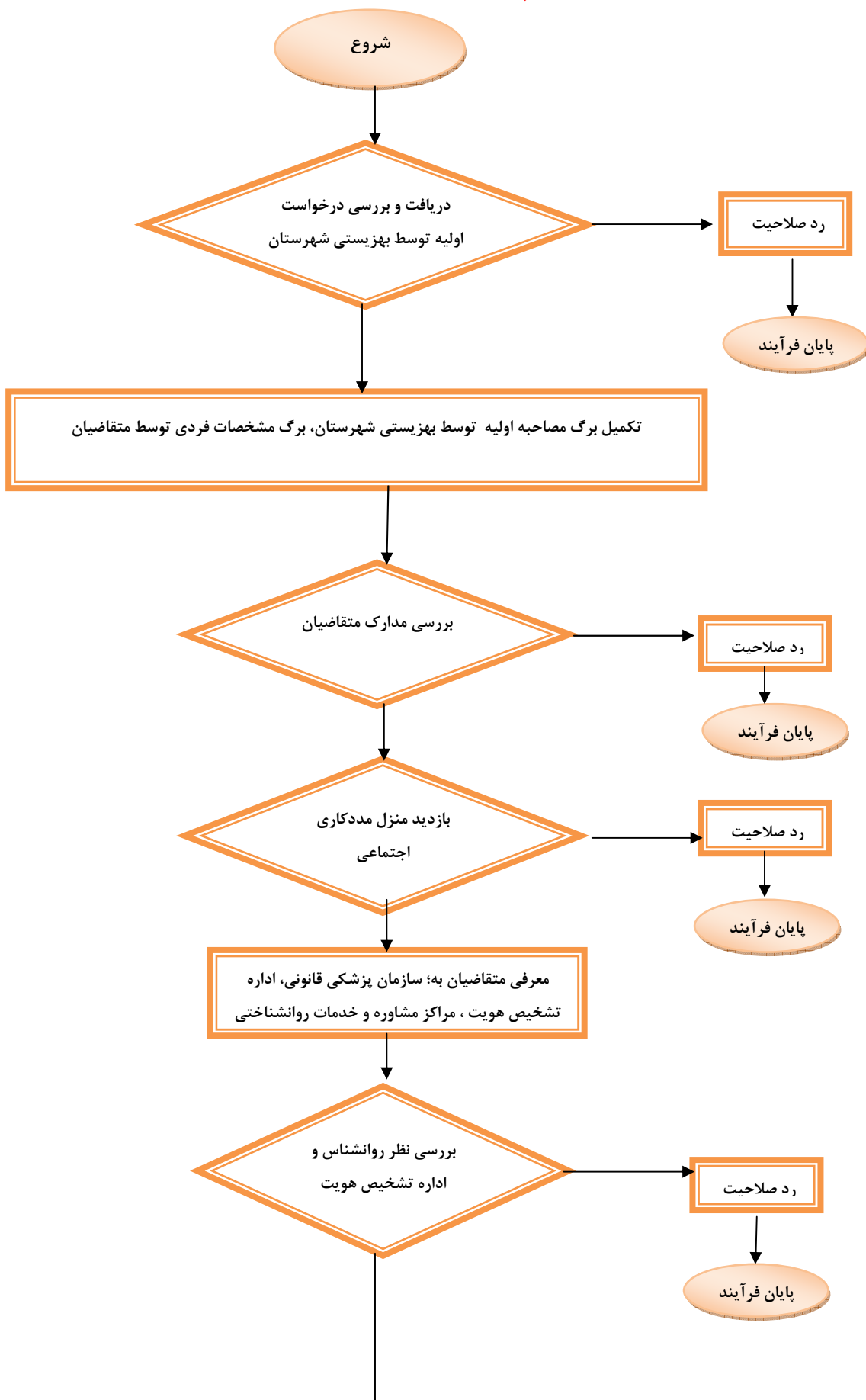
الف) برای انجام تملیک یا تعهدات مالی به نفع کودک به دفترخانه اسناد رسمی هدایت می‌شوید. تصویر مدرک فوق را شما مستقیماً یا از طریق نمایندگی باید به بهزیستی ارائه دهید تا در پرونده بهزیستی ضبط شود.

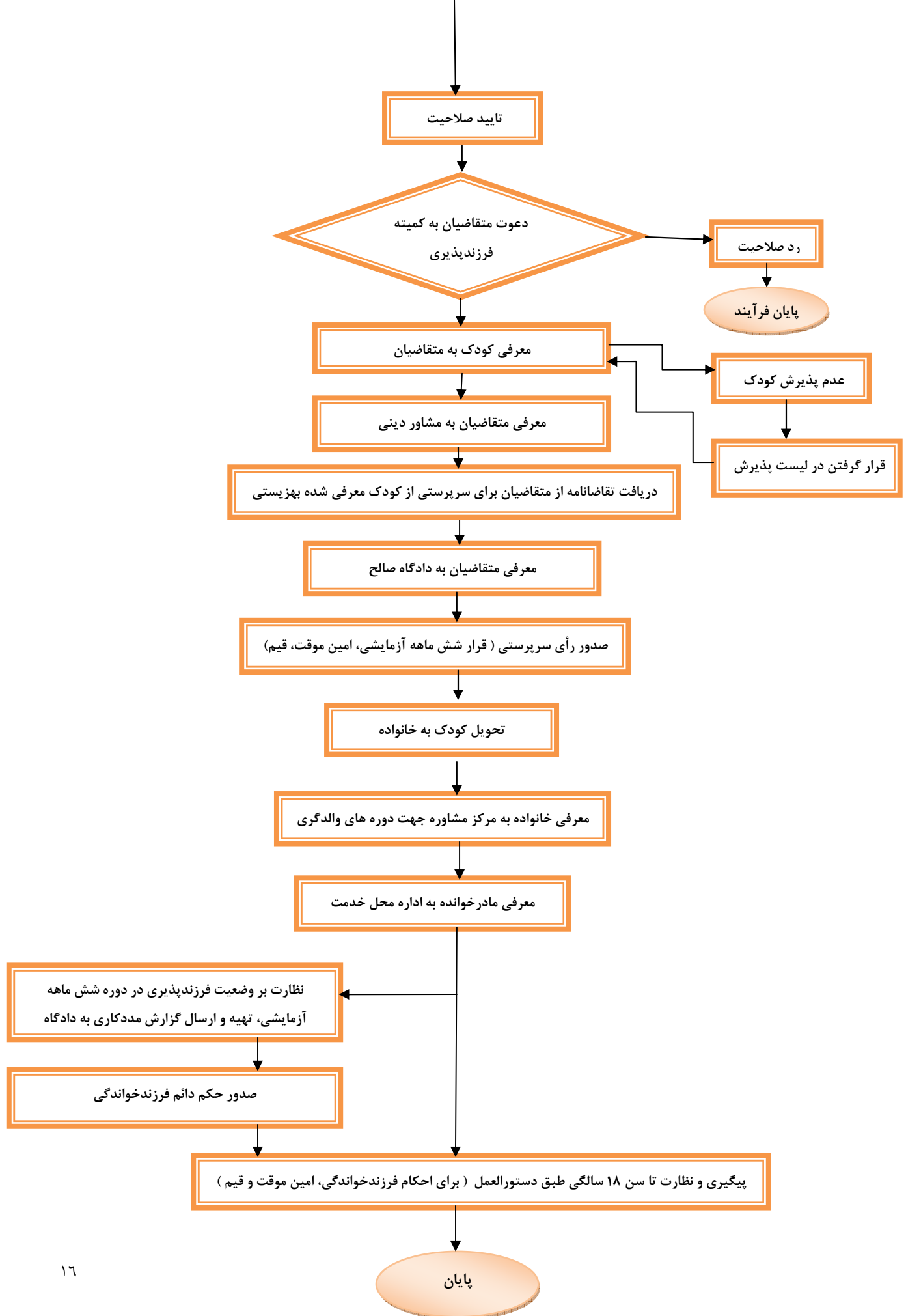
ب) به اداره بیمه معرفی می‌شود تا برای فرزندخوانده خود حساب بیمه عمر افتتاح نماید. تصویر مدرک فوق را شما مستقیماً یا از طریق نمایندگی باید به بهزیستی ارائه دهید تا در پرونده بهزیستی ضبط شود.

و در خاتمه لازم است بدانید که:

به سبب هماهنگی‌های بین‌بخشی؛ بهزیستی با دادگاه خانواده، سازمان پزشکی قانونی، اداره تشخیص هویت، و غیره و همچنین انجام مشاوره‌های فرزندپذیری در داخل کشور و برای متقاضیان خارج از کشور انجام اقدامات و تعامل بهزیستی با نمایندگی‌ها، وزارت امور خارجه، مراجع فرزندپذیری خارج از کشور و غیره فرایند سرپرستی طبیعتاً طولانی و زمان‌بر است. بنابراین **لازم است در کلیه مراحل صبور باشید.** برای آشنایی شما با فرایند انجام کار می‌توانید فلوجارت ذیل ملاحظه بفرمایید.

فرایند سرپرستی برای متقاضیان ایرانی مقیم در ایران





فرایند سرپرستی برای متقاضیان ایرانی مقیم خارج از کشور

