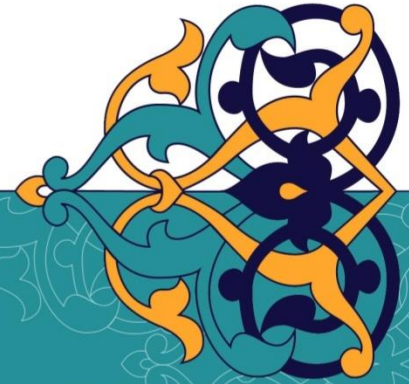




ریاست جمهوری
سازمان برنامه و بودجه کشور



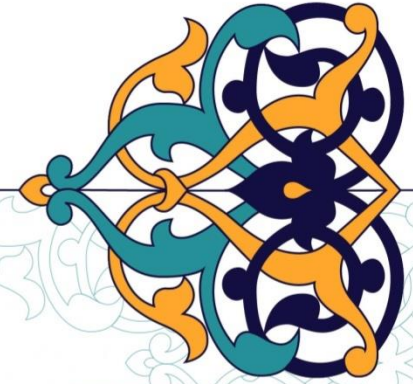
دستاوردهای انقلاب اسلامی

سال ۱۳۵۷-۱۳۹۸



بِسْمِ اللَّهِ الرَّحْمَنِ الرَّحِيمِ

فهرست



♦ آب و کشاورزی

♦ صنعت و معدن

♦ ارتباطات

♦ راه

♦ آموزش و پرورش

♦ آموزش عالی

♦ سلامت

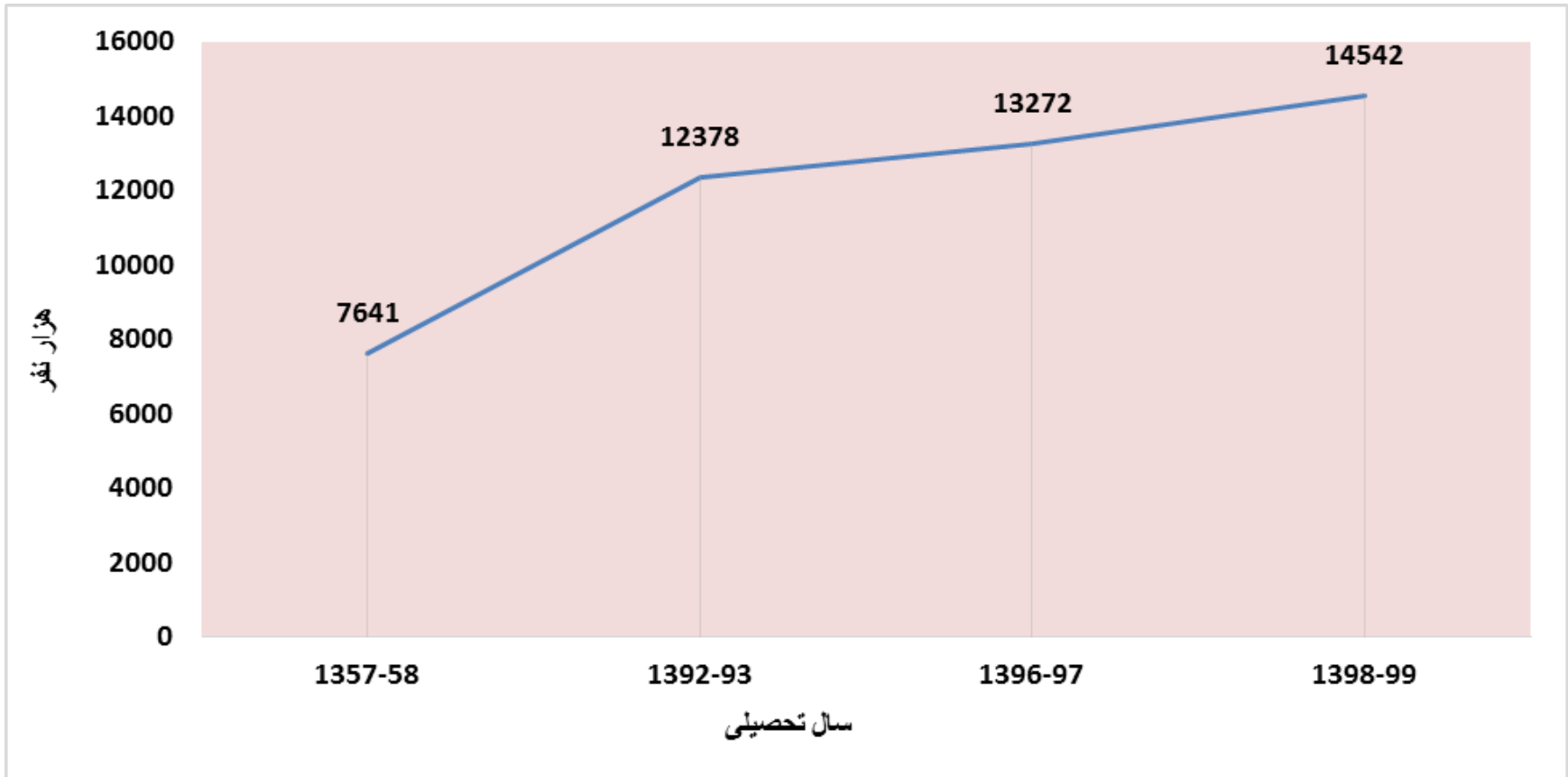
♦ رفاه

روند تحولات متغیرها و شاخص های آموزش و پرورش عمومی طی سال های ۹۹-۱۳۵۷

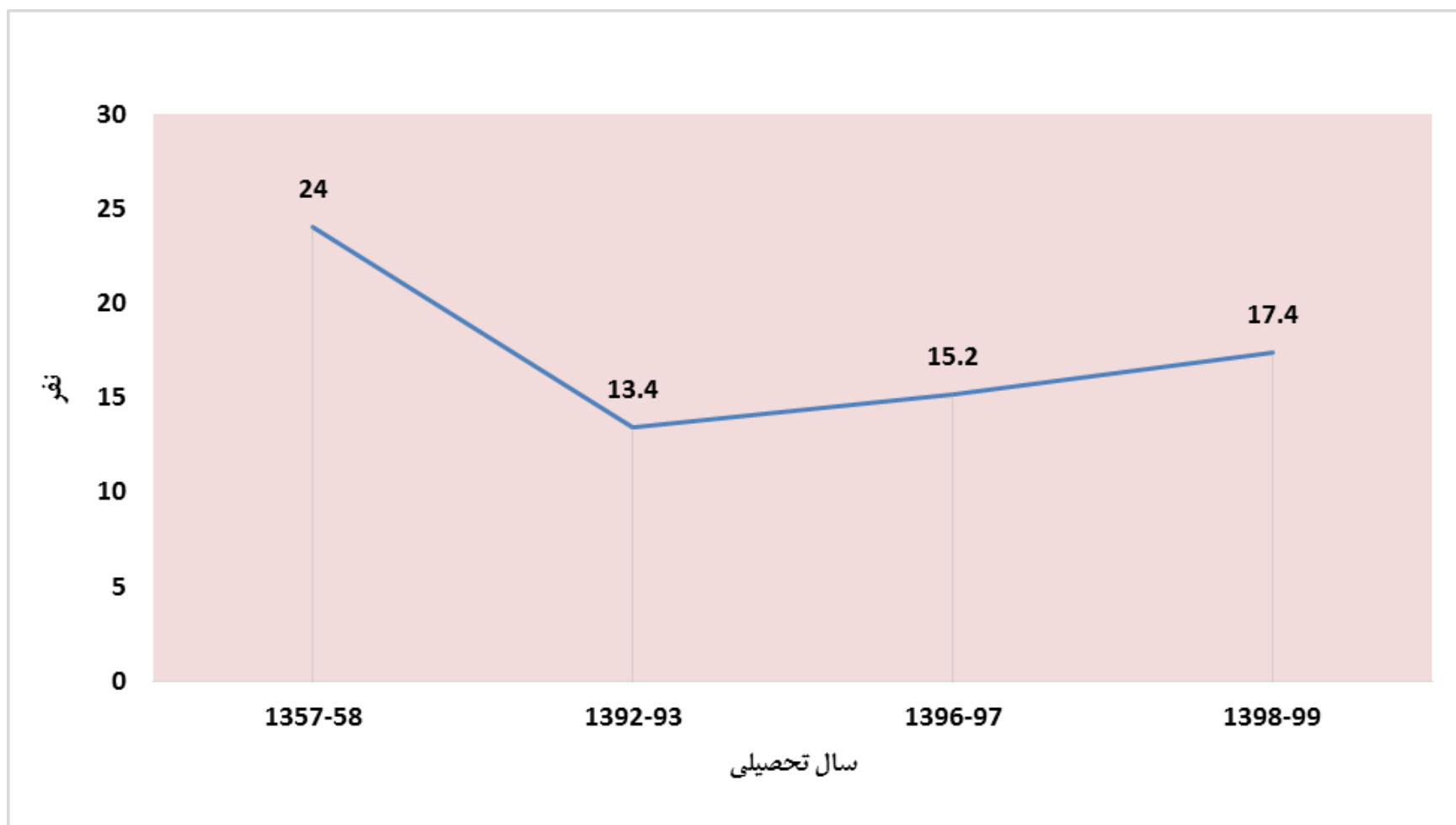


1398-99	1396-97	1392-93	1357-58	عنوان
14542	13272	12378	7641	تعداد کل دانش آموزان - هزار نفر
17.4	15.2	13.4	24	نسبت دانش آموز به معلم (دولتی)-نفر
48.6	48.6	48.4	38.1	سهم دانش آموزان دختر به کل دانش آموزان - درصد
24.9	24.2	23.3	33.4	تراکم دانش آموز در کلاس(دولتی)- نفر

رند تغییرات جمعیت دانش آموزی طی سالهای ۹۹-۱۳۵۷



روند تغییرات نسبت دانش آموز به معلم طی سالهای ۹۹-۱۳۵۷

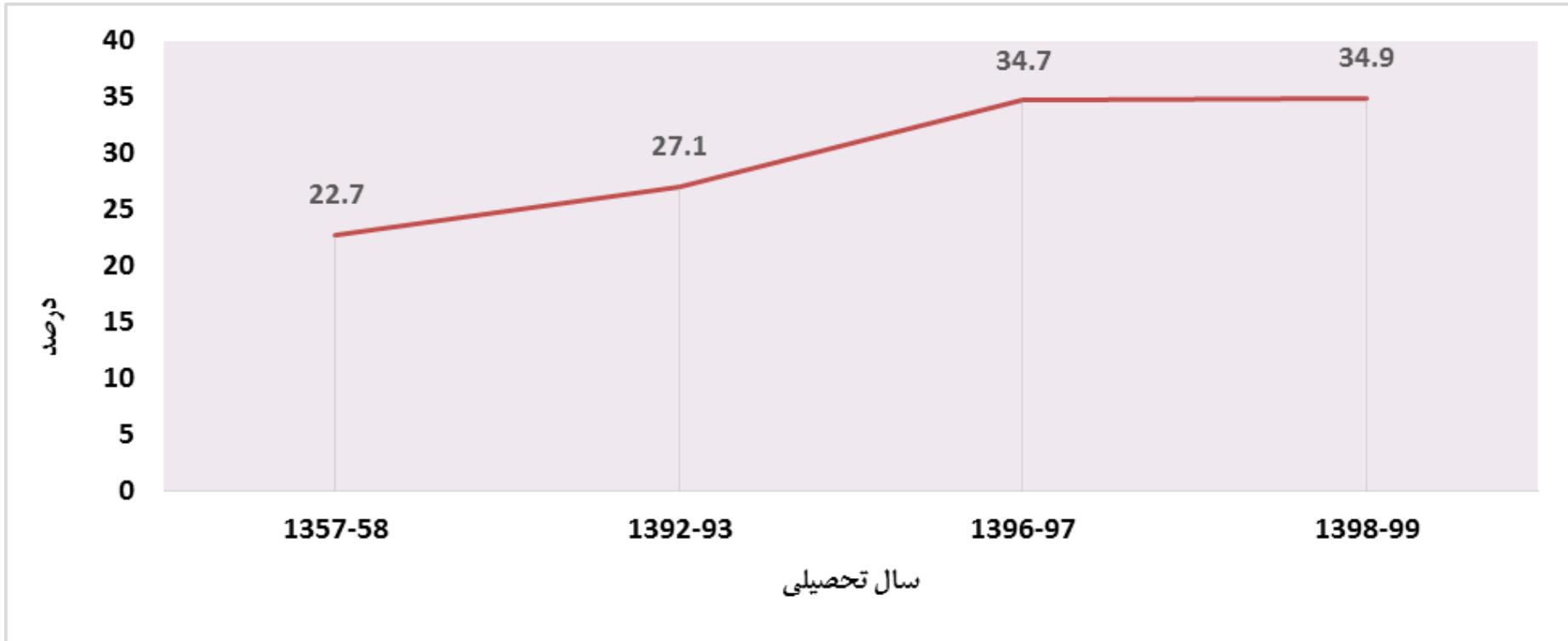


روند تحولات متغیرها و شاخص های آموزش فنی و حرفه ای طی سال های ۹۹-۱۳۵۷



ردیف	عنوان شاخص	واحد	سال تحصیلی 1357-58	سال تحصیلی 1392-93	سال تحصیلی 1396-97	سال تحصیلی 1398-99
۱	نسبت هنرجویان متوسطه فنی و حرفه ای و کاردانش از کل دانش آموزان متوسطه	درصد	22.7	27.1	34.7	34.9
۲	نسبت مدارس متوسطه فنی و حرفه ای از کل مدارس متوسطه	درصد	26.5	33.3	35.7	36.5

نسبت هنرجویان متوسطه فنی و حرفه‌ای و کاردانش از کل دانش آموزان متوسطه

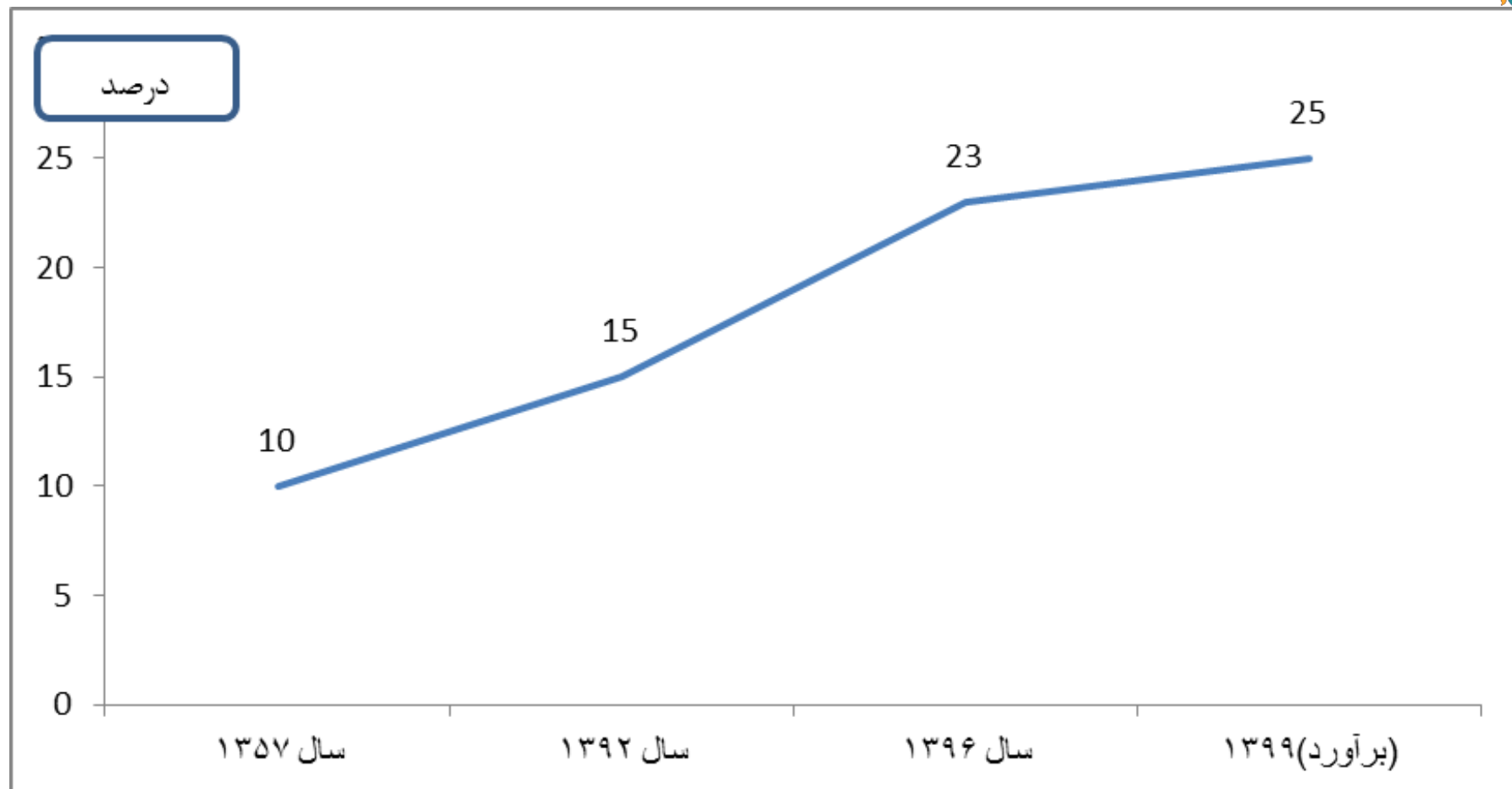


روند تحولات متغیرها و شاخص های آموزش عالی طی سال های ۹۹-۱۳۵۷



ردیف	عنوان شاخص	واحد	سال ۱۳۵۷	سال ۱۳۹۲	سال ۱۳۹۶	سال ۱۳۹۹ (برآورد)
۱	تعداد دانشجو در یکصد هزار نفر جمعیت	نفر	483	6022	5097	3800
۲	نرخ ناخالص ثبت نام (جمعیت ۱۸-۲۴ سال)	درصد	4	45	47.5	40
۳	تعداد دانشجو	نفر	۱۷۵۶۷۵	4,685,386	4,073,827	۳۱۹۳۳۵۳
۴	سهم دانشجویان تحصیلات تکمیلی	درصد	10	15	23	25

سهم دانشجویان تحصیلات تکمیلی از کل دانشجویان، ۱۳۹۹-۱۳۵۷



روند تحولات متغیرها و شاخص های پژوهش طی سال های ۹۹- ۱۳۵۷



عنوان	واحد	۱۳۵۷	۱۳۹۲	۱۳۹۶	۱۳۹۹
نسبت اعتبارات دولتی تحقیق و توسعه به تولید ناخالص داخلی **	درصد	۰/۲۷	۰/۴۷	۰/۷۵	۰/۵۸
تعداد پژوهشگران به یک میلیون نفر جمعیت	نفر	۳۸	۱۲۴۸	۲۷۶۰	۳۰۸۰
تعداد اختراعات و ابداعات*	تعداد	۲۰۵۴	۷۵	۱۵۸	۲۰۳
تعداد شرکتهای دانشبنیان	تعداد	-	۵۴	۳۳۳۸	۵۶۸۴
اشتغال شرکتهای دانشبنیان	نفر	-	-	۱۲۷۰۰۰	۱۸۱۰۰۰
شاخص جهانی نوآوری	رتبه	-	۱۱۳	۷۵	۶۷

مقایسه کلان شاخص های سلامت سال ۱۳۵۷ با ۱۳۹۸



- ◆ در سال ۱۳۴۵ امید زندگی در کشور حدود ۴۷ سال بود که در سال ۱۳۵۷ به حدود ۵۶.۶ سال افزایش یافت. این شاخص در سال ۱۳۹۵ به ۷۵.۶ سال و در سال ۱۳۹۸ به ۷۶.۵ سال افزایش یافته است.
- ◆ میزان مرگ و میر اطفال زیر یک سال در سال ۱۳۵۶ حدود ۱۱۱ در هزار تولد زنده بوده که در سال ۱۳۹۵ به حدود ۱۳ و در سال ۱۳۹۸ به ۱۱.۷ کاهش یافته است.
- ◆ همچنین میزان مرگ و میر اطفال زیر پنج سال در سال ۱۳۵۷ حدود ۱۷۴ هزار تولد زنده بوده که در سال ۱۳۹۵ به حدود ۱۵.۱ و در سال ۱۳۹۸ به ۱۴ مرگ در هزار تولد زنده کاهش یافته است.
- ◆ مرگ و میر مادران باردار از ۲۳۷ مرگ در یکصد هزار تولد زنده در سال ۱۳۵۶ در سال ۱۳۹۵ به حدود ۱۸.۱ در صد هزار تولد زنده و در سال ۱۳۹۸ به ۲۵ در صد هزار تولد زنده رسیده است.
- ◆ در سال ۱۳۵۷ تنها ۲۵ درصد نیاز دارویی کشور در داخل و در حال حاضر بیش از ۹۷ درصد داروی مصرفی کشور تولید داخلی است.
- ◆ تعداد کل بیمارستانهای کشور در سال ۵۷ حدود ۴۵۰ بیمارستان، در سال ۱۳۹۸ تعداد ۱۰۳۱ باب بیمارستان
- ◆ تعداد تخت های بیمارستانی ۵۶ هزار تخت در سال ۱۳۵۷، در سال ۱۳۹۸ تعداد ۱۴۶۲۰۰ تخت بستری
- ◆ نسبت پزشک به هزار نفر جمعیت در سال ۱۳۵۷ حدود ۰.۳۸ در سال ۱۳۹۸ به ۲.۱ افزایش یافته است.

خلاصه‌ای از مهم‌ترین اقدامات دولت در بخش سلامت در سال ۱۳۹۳ تا ۱۳۹۸



- ◆ کاهش سهم پرداخت از جیب بیمار در هزینه بستری از ۳۷ درصد به ۵ درصد برای افراد با نظام ارجاع و ۱۰ درصد برای افراد فاقد نظام ارجاع
- ◆ کاهش ارجاع مردم برای تهیه دارو و تجهیزات پزشکی به بیرون از بیمارستان به کمتر از ۱۰ درصد
- ◆ بازسازی ۲۸۰۰۰۰۰ متر مربع فضای بستری
- ◆ احداث ۱۹۸۰ تخت اورژانس و بهسازی و استانداردسازی ۴۳۵۵ تخت موجود اورژانس در سراسر کشور
- ◆ توسعه و فعال شدن بیش از ۲۱۰۰ تخت ICU تا کنون
- ◆ انجام حدود ۳.۱۸۰.۰۵۰ زایمان طبیعی رایگان در مراکز درمانی دولتی
- ◆ کاهش سزارین کل به میزان ۴۴/۵٪ (از ۵۶ درصد در سال ۹۲ به ۵۶/۵۰ درصد در سال ۹۸) و کاهش سزارین نخست زایا به میزان ۵۶/۵٪ (از ۶/۵۵ درصد در سال ۱۳۹۲ به ۰۴/۵۰ درصد در سال ۹۸)
- ◆ بهسازی و تجهیز ۱۷ مرکز موجود و راه اندازی و تجهیز ۲۸ مرکز جدید ناباروری (در مجموع ۴۵ مرکز درمان دولتی ناباروری) در طول اجرای برنامه طرح تحول سلامت. از مجموع ۲۸ مرکز راه اندازی شده، ۷ مورد در حال احداث و ۲۱ مورد در حال فعالیت هستند.
- ◆ پوشش ۸۵٪ هزینه های درمان ناباروری با تعرفه دولتی برای زوج های نابارور
- ◆ اجرای برنامه های ملی درمان پیشرفته سکتة های قلبی و مغزی ، بهبود کیفیت و ارتقاء خدمات اورژانسی در این دو خدمت
- ◆ اجرای برنامه ملی درمان پیشرفته سکتة های قلبی به صورت شبانه روزی در ۵۴ بیمارستان کشور در ۲۴ شهر بعنوان اولین علت مرگ ایرانیان

خلاصه‌ای از مهم‌ترین اقدامات دولت در بخش سلامت در سال ۱۳۹۳ تا ۱۳۹۸



- ◆ مشارکت و حضور ۵۳۵۴ پزشک متخصص و فوق تخصص در ۳۱۲ شهر کمتر توسعه یافته و محروم
- ◆ حضور ۲۴۰۰ پزشک تمام وقت جغرافیایی عمومی، متخصص، فوق تخصص و فلوشیپ در ۲۴۶ شهر محروم و کمتر توسعه یافته
- ◆ راه اندازی تعداد ۸۰ مرکز جهت ارائه خدمات دندانپزشکی به بیماران خاص و صعب‌العلاج در ۱۰ کلان منطقه کشور
- ◆ راه اندازی ۲۰ مرکز پیوند مغز استخوان و انجام تعداد ۷۶۳۲ مورد پیوند مغز استخوان
- ◆ توزیع بالغ بر حدود ۱۵۰۰ ماشین دیالیز بین بخش‌های دانشگاهی و غیر دانشگاه
- ◆ راه اندازی مراکز جامع درمان بیماری‌های خاص از جمله تعداد ۵۳ مرکز جامع درمان ام اس، ۱۱ مرکز دانشگاهی برای بیماران ای بی، ۲۳۰ مرکز تالاسمی و فعالیت ۷۰ مرکز هموفیلی
- ◆ حفاظت مالی و حمایت از بیماران صعب‌العلاج (خاص، پیوندی، سرطان و ...) در خدمات بستری و سرپایی
- ◆ افتتاح همزمان ۷۵ مرکز پیشگیری و تشخیص زودهنگام بیماری‌های غیرواگیر و سرطان
- ◆ توسعه مراکز دیابت به ۳۳۰ مرکز

تحولات شاخص‌های کمی بخش رفاه و تامین اجتماعی طی سال‌های ۱۳۵۷-۱۳۹۸



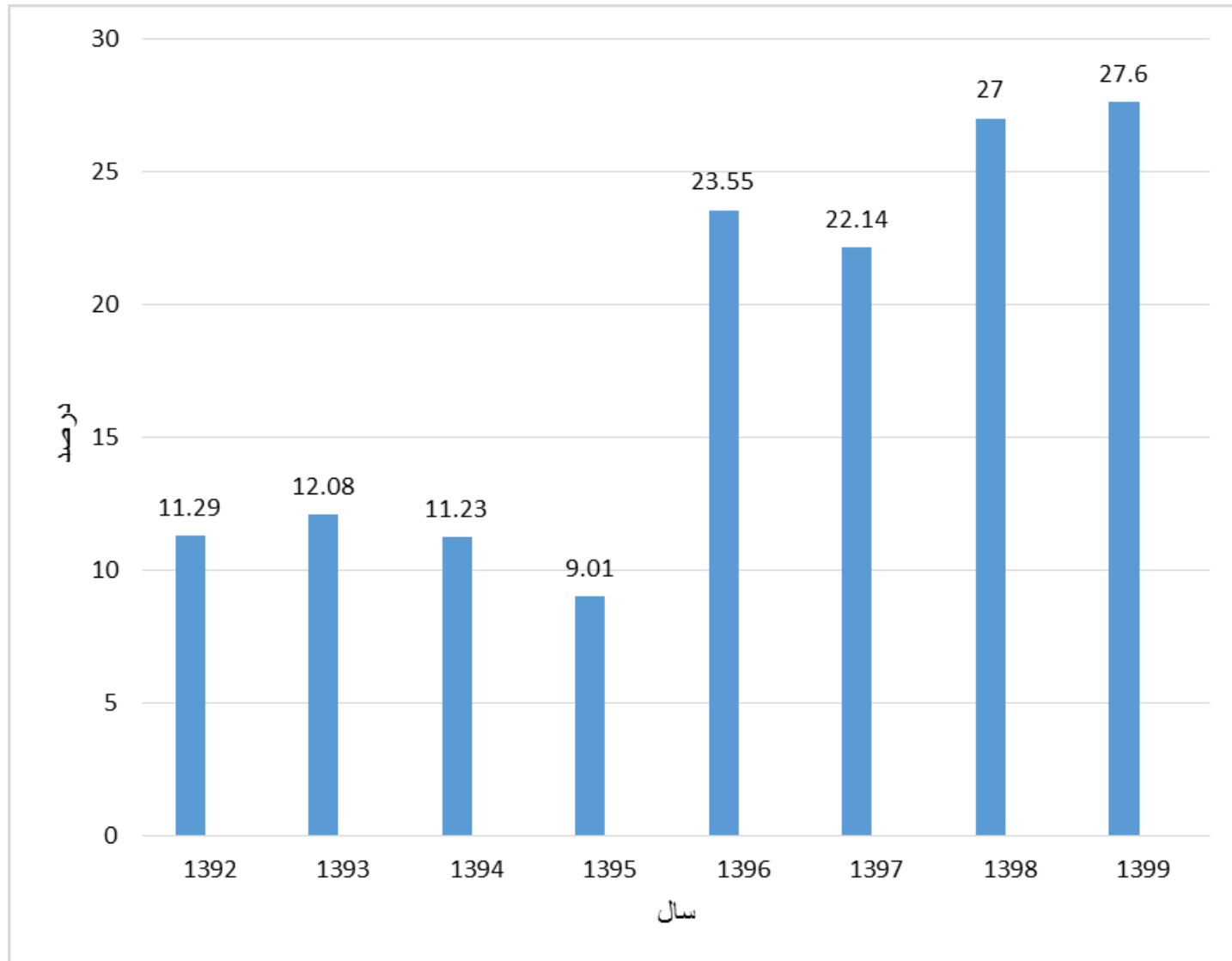
۱۳۹۸	۱۳۹۱	۱۳۵۷	شاخص	شاخص
۷۲	۶۸	۲۴	درصد	نسبت جمعیت تحت پوشش بیمه‌های اجتماعی (شاغل و بازنشسته) به جمعیت کل کشور
۹۵	۹۰	۳۴	درصد	نسبت جمعیت تحت پوشش بیمه درمان به جمعیت کل کشور
۸	۴/۷		میلیون نفر	پرداخت مستمری به خانوارهای نیازمند
۳۹۵۴		۸۹	هزار نفر	تعداد مستمری بگیران تحت پوشش قانون تامین اجتماعی
۱۴۷۷		۷۶/۸	هزار نفر	تعداد بازنشستگان و موظفین مشترک صندوق بازنشستگی کشوری

جدول پرداختی مستمری به مددجویان کمیته امداد امام خمینی "ره" و سازمان بهزیستی کشور (مبالغ به تومان)



سرانه سال ۱۳۹۸	سرانه سال ۱۳۹۷	سرانه سال ۱۳۹۶	سرانه سال ۱۳۹۵	سرانه سال ۱۳۹۴	سرانه سال ۱۳۹۳	سرانه سال ۱۳۹۲	خانوار
172,000	۱۶۱,۵۰۰	۱۴۸,۰۰۰	۵۳,۰۰۰	۵۳,۰۰۰	۵۳,۰۰۰	۴۰,۰۰۰	یک نفره
287,500	۲۷۶,۵۰۰	۲۵۰,۰۰۰	۶۱,۰۰۰	۶۱,۰۰۰	۶۱,۰۰۰	۴۵,۰۰۰	دو نفره
374,000	۳۶۱,۰۰۰	۳۲۵,۰۰۰	۷۲,۰۰۰	۷۲,۰۰۰	۷۲,۰۰۰	۵۵,۰۰۰	سه نفره
483,000	۴۶۵,۵۰۰	۴۱۸,۰۰۰	۸۱,۰۰۰	۸۱,۰۰۰	۸۱,۰۰۰	۶۰,۰۰۰	۴ نفره
536,500	۵۱۶,۵۰۰	۴۶۵,۰۰۰	۱۰۰,۰۰۰	۱۰۰,۰۰۰	۱۰۰,۰۰۰	۷۵,۰۰۰	پنج نفره و بیشتر

نسبت مستمری پرداختی به مددجویان به حداقل حقوق در سالهای ۱۳۹۲-۱۳۹۹



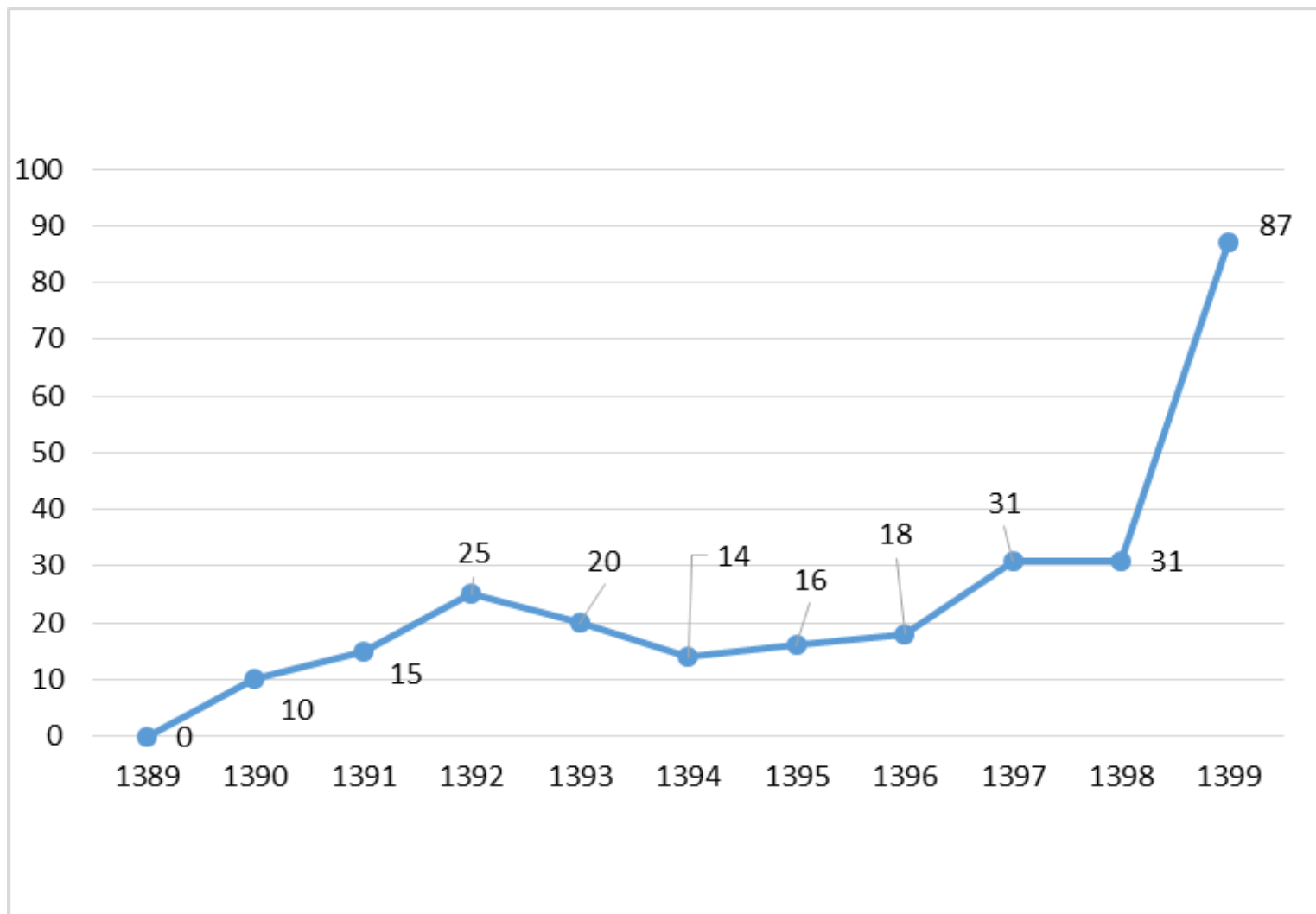
جمعیت بیمه شدگان سازمان بیمه سلامت ایران به تفکیک صندوق های بیمه‌ای



جمع کل	بیمه ایرانیان	بیمه سلامت همگانی	روستاییان	سایر اقشار	کارکنان دولت	صندوق بیمه‌ای
۳۳,۷۶۲,۴۶۸	۲,۶۱۱,۴۰۶	.	۲۳,۱۷۳,۱۰۷	۱,۸۵۴,۳۱۹	۶,۱۲۳,۶۳۶	۱۳۹۲
۴۰,۹۲۸,۹۹۶	۱,۶۱۷,۶۳۵	۸,۵۰۰,۴۷۰	۲۳,۰۱۵,۰۰۵	۱,۷۷۳,۹۰۰	۶,۰۲۱,۹۸۶	۱۳۹۳
۳۸,۶۶۴,۲۵۳	۲۲۹,۲۶۲	۹,۰۹۵,۴۹۲	۲۱,۸۲۵,۸۷۸	۱,۶۶۶,۰۲۰	۵,۸۴۷,۶۰۱	۱۳۹۴
۳۸,۵۴۵,۰۳۱	۳۹,۰۸۰	۸,۹۸۱,۵۵۹	۲۲,۴۰۱,۴۸۶	۱,۴۲۷,۹۷۹	۵,۶۹۴,۹۲۷	۱۳۹۵
۳۹,۲۳۴,۸۹۸	۷۴,۰۰۷	۱۲,۰۰۰,۸۱۷	۲۰,۷۲۰,۳۵۱	۱,۳۴۰,۷۳۰	۵,۰۹۸,۹۹۳	۱۳۹۶
۳۹,۲۳۶,۶۹۱	۵۹۱,۴۵۲	۱۱,۵۳۱,۴۴۴	۲۰,۱۴۴,۰۲۳	۱,۵۱۷,۲۰۹	۵,۴۵۲,۵۶۳	۱۳۹۷

مأخذ: گزارش عملکرد هیئت مدیره سال ۱۳۹۵ و ۱۳۹۷

درصد افزایش حقوق بازنشستگان طی سال‌های ۱۳۸۹-۱۳۹۹



شاخص های بخش آب از نظر سد و شبکه آبیاری و زهکشی



عنوان شاخص	واحد سنجش	ابتدای انقلاب	سال ۱۳۹۲ (تجمعی)	سال ۱۳۹۸ (تجمعی)	پیش بینی سال ۱۳۹۹	پیش بینی تا پایان سال ۱۳۹۹ (تجمعی)
سدهای ملی بهره برداری شده	تعداد	۱۹	۱۴۶	۱۷۹	۹	۱۸۸
حجم مخزن سدهای ملی بهره برداری شده	میلیون مترمکعب	۱۳۴۰۴	۴۷۲۵۵	۵۲۳۰۶	۶۲۰	۵۲۹۲۶
ظرفیت آب تنظیمی سدهای بهره برداری شده	میلیون مترمکعب	۱۴۰۶۹	۳۳۱۶۶	۳۷۵۴۹	۱۵۶۲	۳۹۱۱۱
احداث شبکه های آبیاری و زهکشی اصلی	هزار هکتار	۵۵۲	۲۱۵۰	۲۳۷۷	۳۶	۲۴۱۳

برخی از عملکردهای بخش کشاورزی



عنوان شاخص	واحد سنجش	ابتدای انقلاب	سال ۱۳۹۲ (تجمعی)	سال ۱۳۹۸ (تجمعی)	پیش بینی سال ۱۳۹۹	پیش بینی تا پایان سال ۱۳۹۹ (تجمعی)
طرح تحت پوشش اجرای لرحهای آبخیزداری و حفاظت باک	هزارهکتار	۵۰۰	۲۵۰۰۰	۳۰۰۰۰	۱۶۵۰	۳۱۶۵۰
طرح تحت پوشش اجرای ملیات آب و خاک	هزارهکتار	۱۲۱	۱۳۶۶	۱۶۴۷	۱۱	۱۶۵۸
طرح تحت پوشش اجرای سامانههای نوین آبیاری	هزارهکتار	۳۷	۱۲۹۰	۲۰۴۱	۸۰	۲۱۲۱
طرح تحت پوشش احداث بکه های فرعی آبیاری و همکشی	هزارهکتار	۱۴۰	۱۰۲۰	۱۶۰۷	۶۸	۱۶۷۵

وضعیت موجود تولیدات محصولات کشاورزی



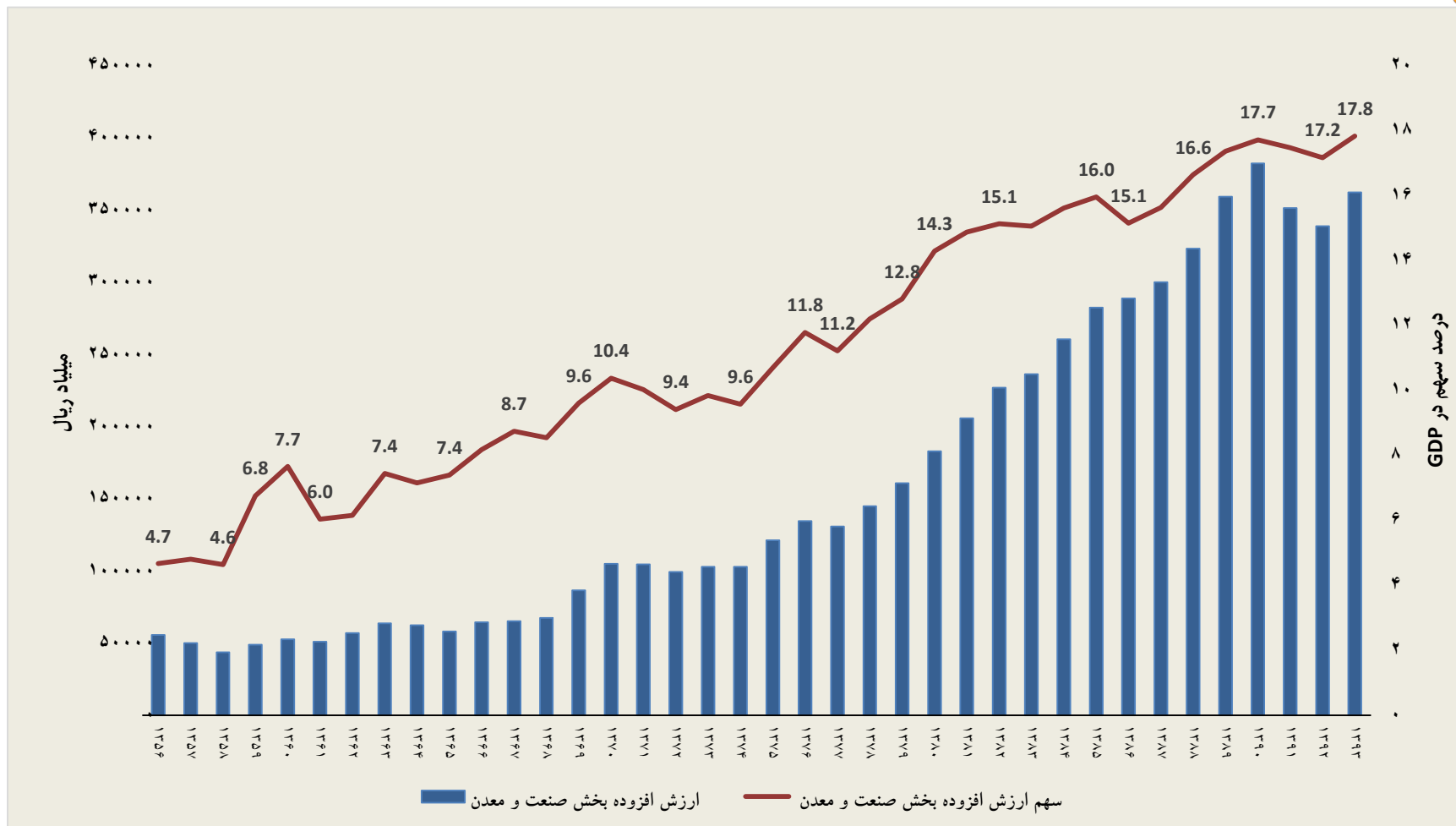
پیش بینی سال ۱۳۹۹	سال ۱۳۹۸	سال ۱۳۹۲	ابتدای انقلاب	واحد سنجش	عنوان شاخص
۸۶	۸۲	۶۸	۲۰	میلیونتن	زراعی
۲۴,۸	۲۳	۱۶	۴	میلیونتن	باغبانی
۱۶	۱۵,۷	۱۱,۹	۳,۳	میلیونتن	دام و طیور
۱,۴	۱,۲۸	۰,۹	۰,۰۳	میلیونتن	آبزیان
۱۲۸,۲	۱۲۳,۱	۹۶,۸	۲۷,۳۳	میلیونتن	جمع

بازرگانی داخلی

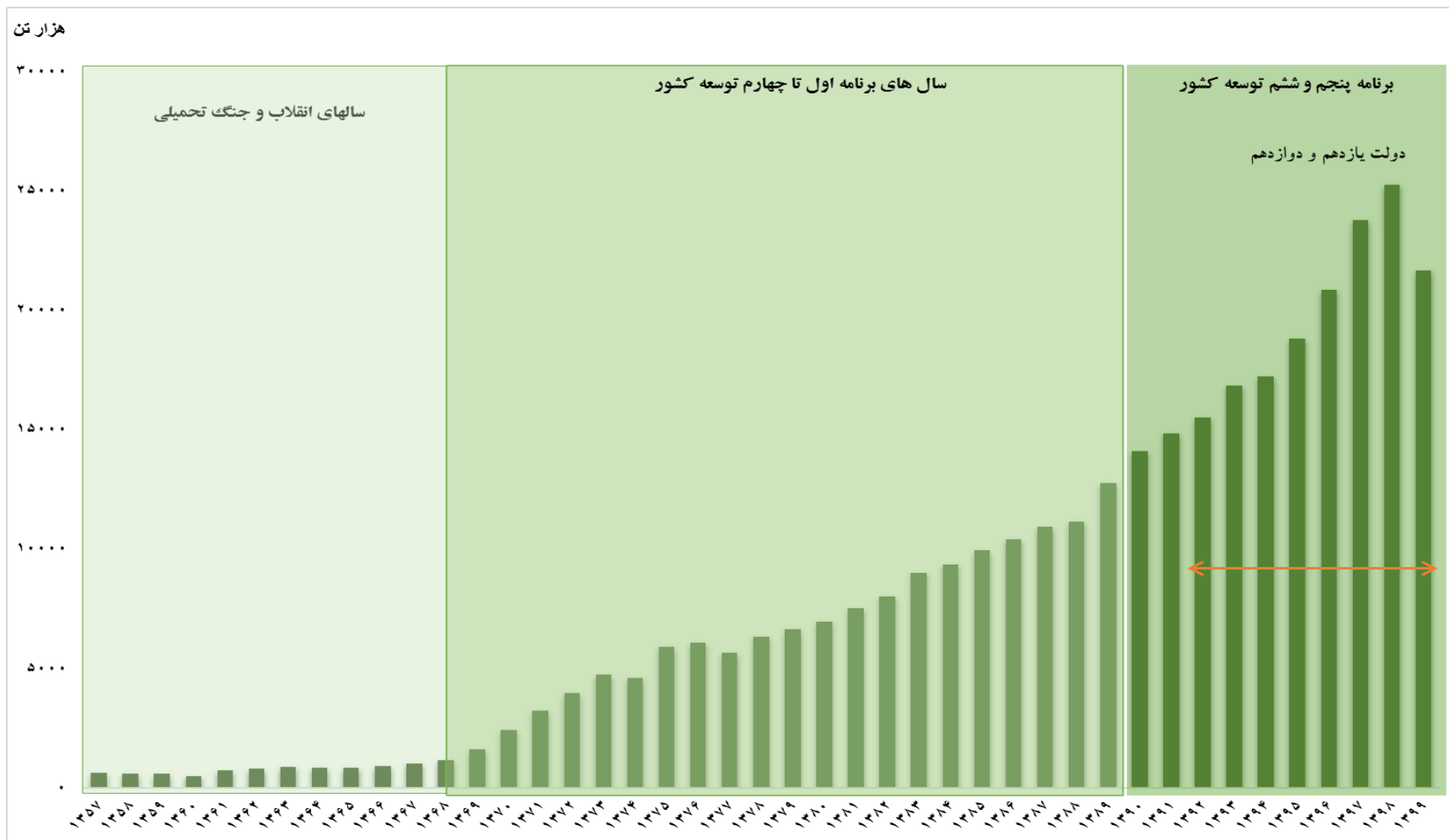


ردیف	عنوان شاخص	واحد / سال	۱۳۵۷	۱۳۹۲	۱۳۹۹
۱	خرید تضمینی گندم	هزار تن	۶۴۵	۴۸۲۲	۸۲۲۵
۲	ظرفیت تأسیسات ذخیره‌های گندم		۷۰۸	۱۱۶۰۹۱	۲۱۴۱۲

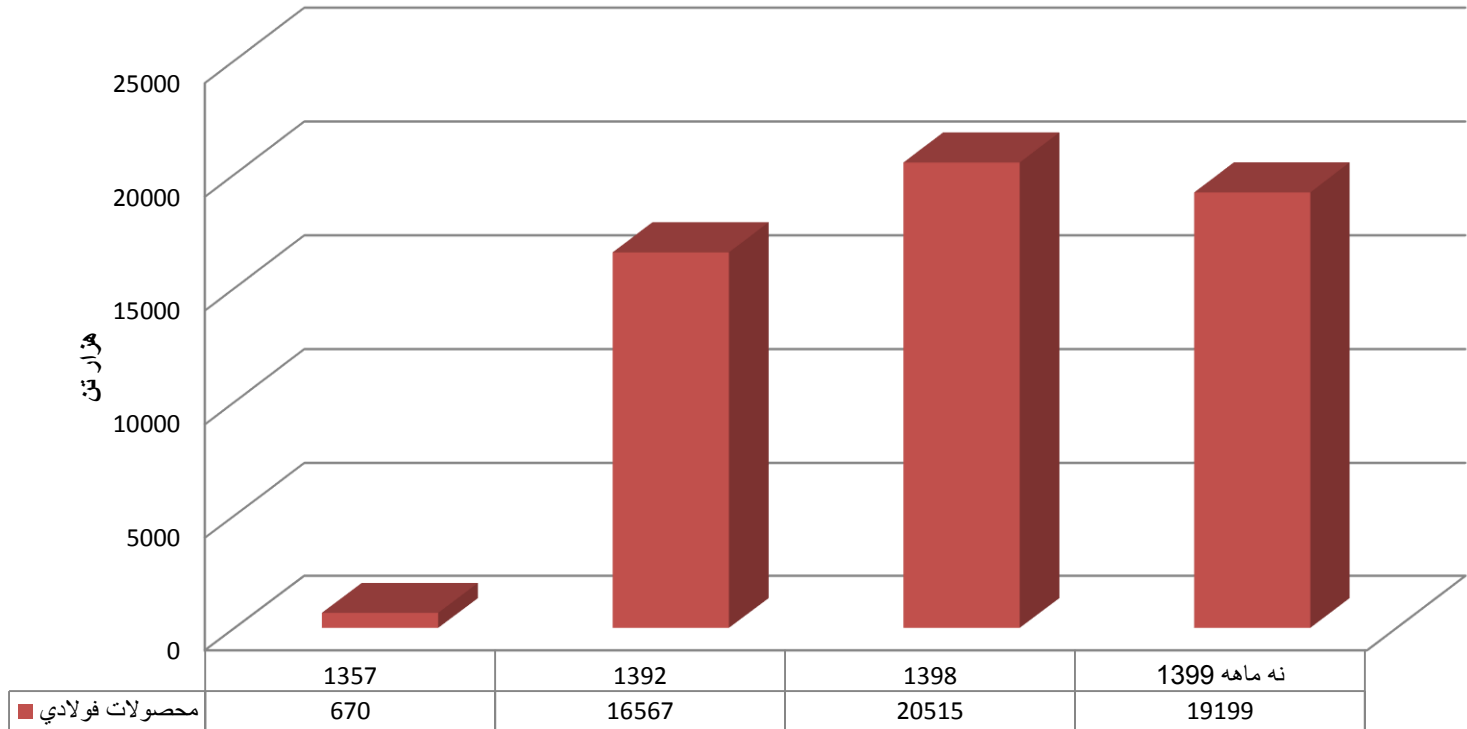
ارزش افزوده و سهم بخش صنعت و معدن از تولید ناخالص داخلی (۱۰۰=۱۳۸۳)



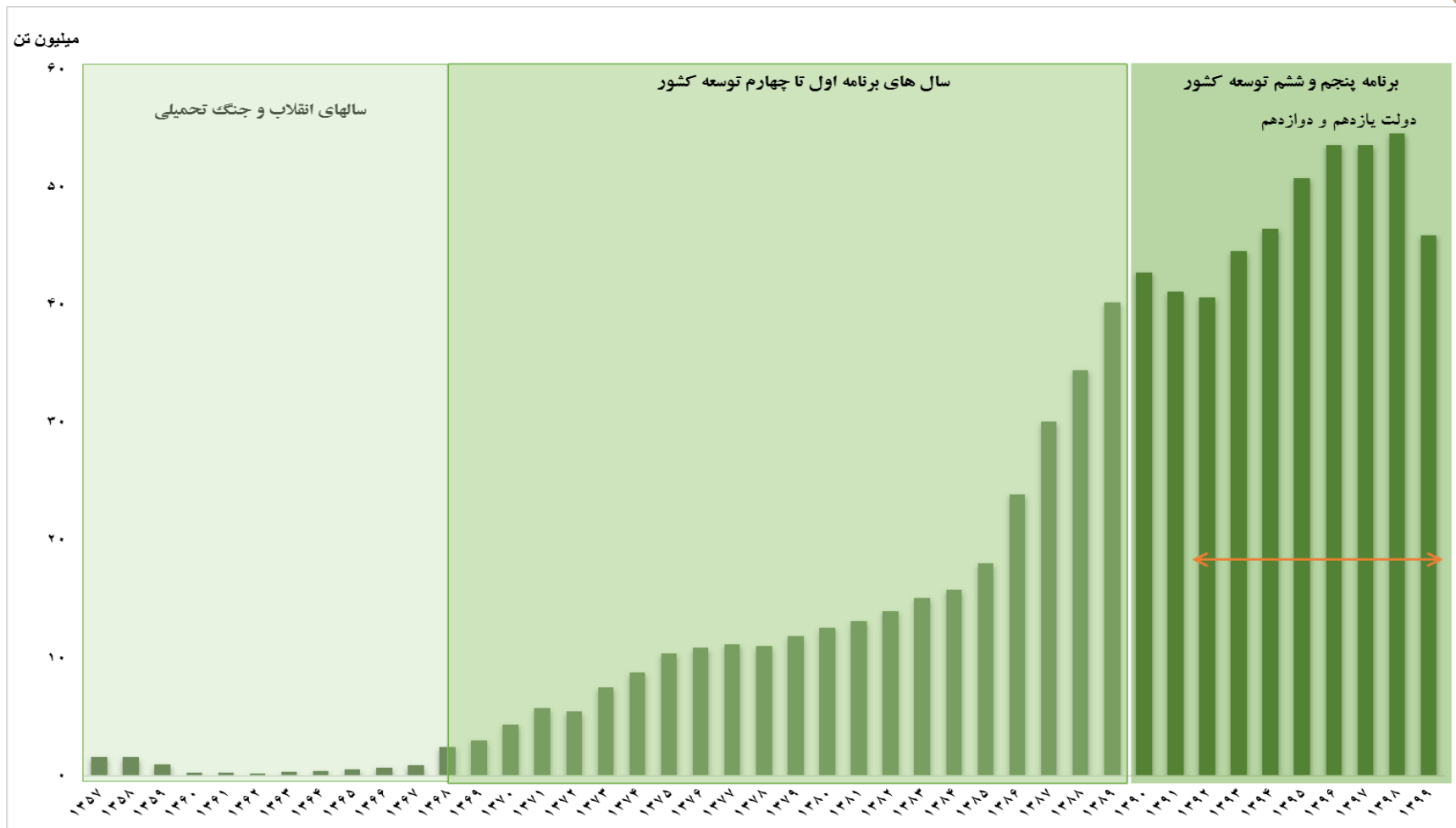
تولید فولاد خام در دوره ۱۳۵۷ تا نه ماهه ۱۳۹۹



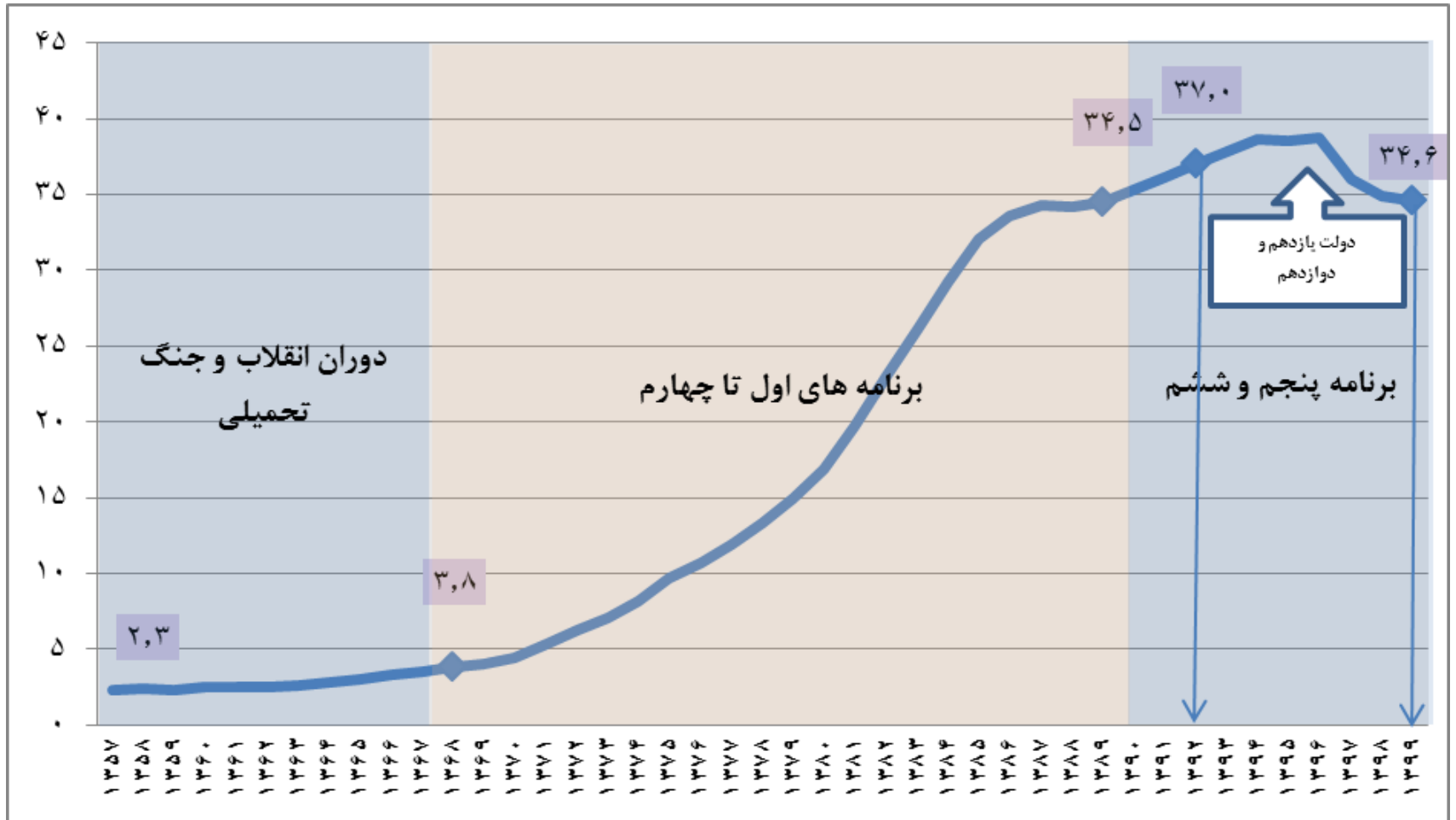
تولید محصولات فولادی



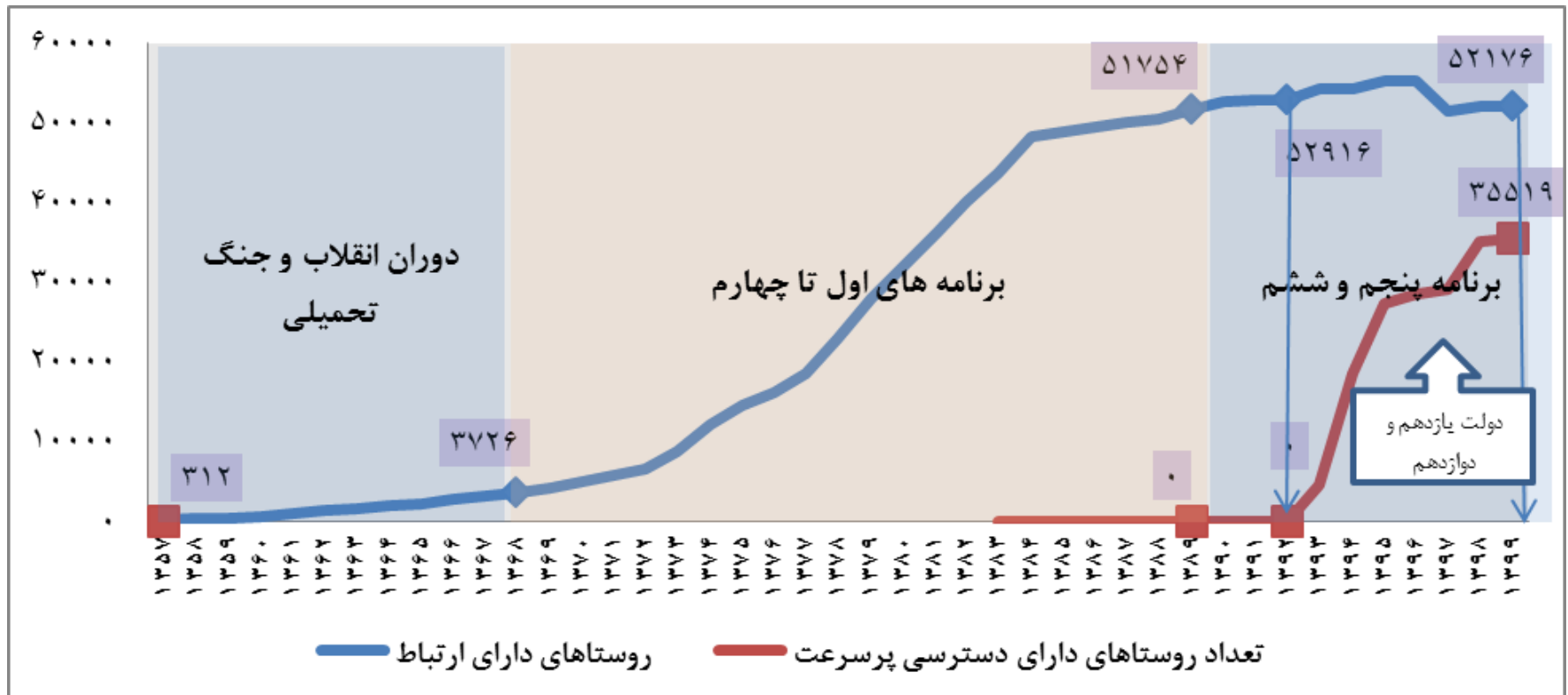
تولید محصولات پتروشیمی در دوره ۱۳۵۷ تا ۹ ماهه ۱۳۹۹



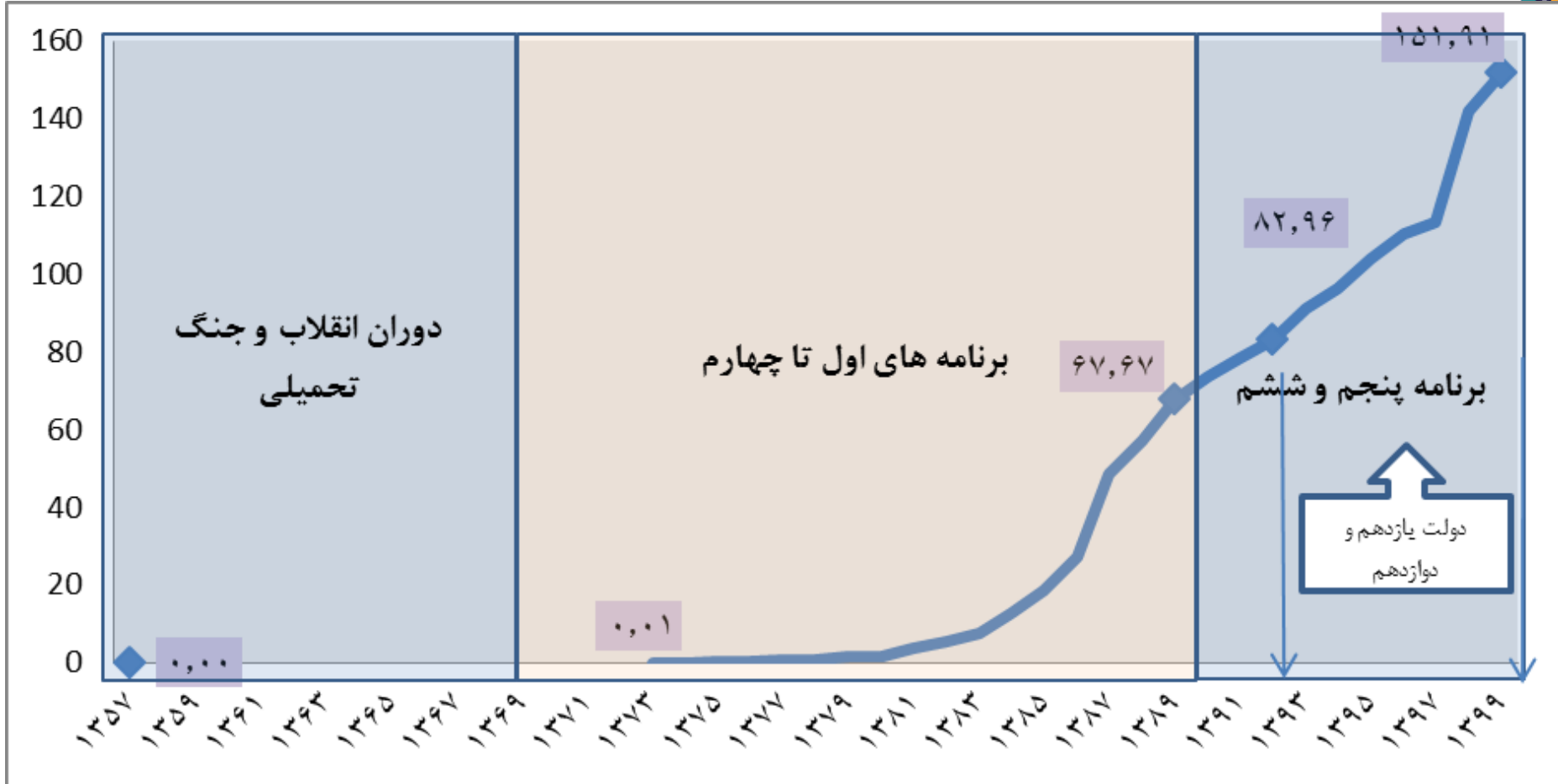
ضریب نفوذ تلفن ثابت (درصد)



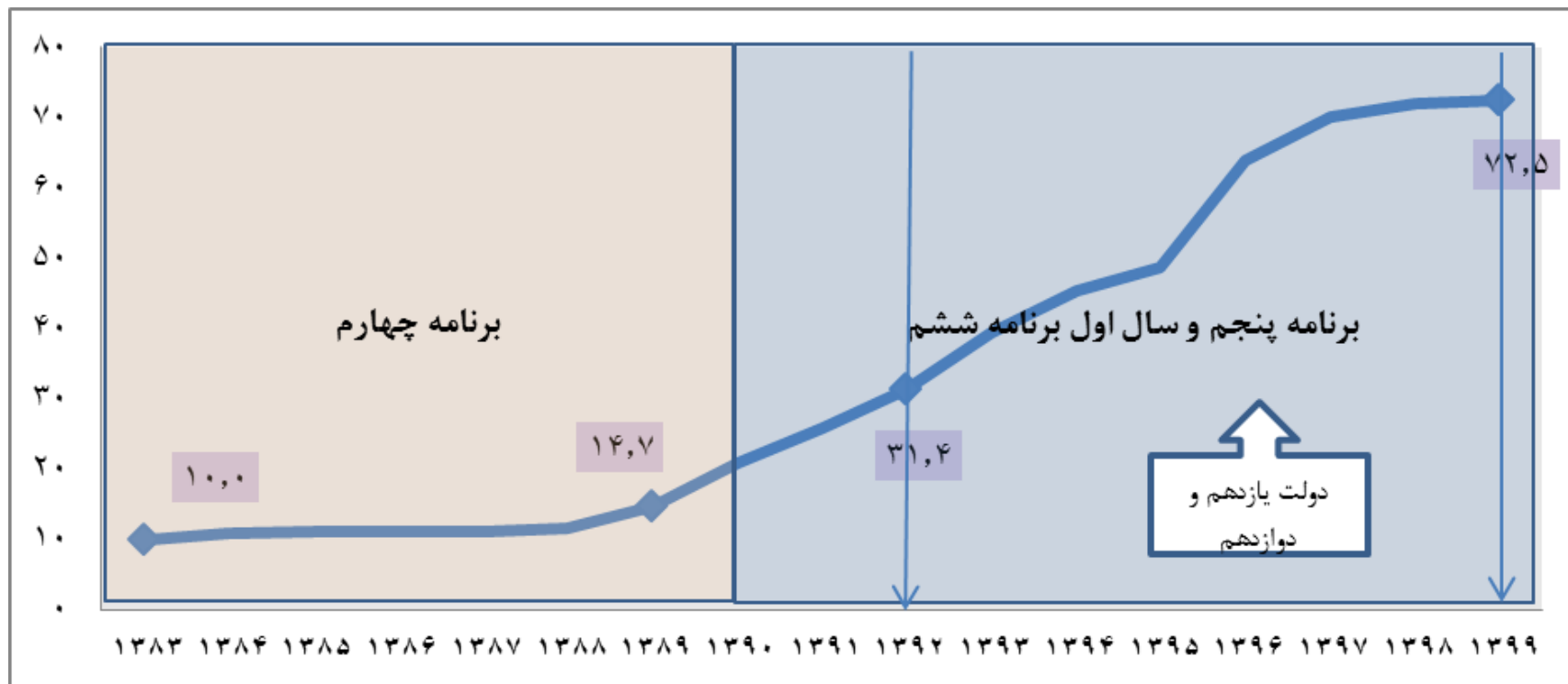
وضعیت ارتباطی روستاها



ضریب نفوذ تلفن همراه (درصد)



ضریب نفوذ کاربران اینترنت (درصد)



وضعیت شاخص های کلیدی بخش حمل و نقل در سالهای ۱۳۵۷، ۱۳۹۲ و ۱۳۹۹



عنوان	واحد	۱۳۵۷	۱۳۹۲	نه ماهه ۱۳۹۹
طول آزادراهها	کیلومتر	۱۳۷	۲۱۸۵	۲۵۶۳
طول بزرگراهها	کیلومتر	۵۳۹	۱۲۹۶۹	۱۸۴۱۸
طول راههای اصلی	کیلومتر	-	۲۱۶۲۸	۲۵۸۴۳
طول خطوط ریلی اصلی	کیلومتر	۴۵۶۷	۱۰۴۰۷	۱۱۷۷۳
ظرفیت تخلیه و بارگیری بنادر تجاری	میلیون تن	۱۹	۱۹۰	۲۵۵

مهمترین آزادراه‌های افتتاح شده طی سالهای ۱۳۹۲-۱۳۹۸



- ◆ باقی مانده آزادراه زنجان - تبریز (به طول ۱۸ کیلومتر)
- ◆ آزادراه قم - گرمسار (به طول ۱۵۲ کیلومتر)
- ◆ آزادراه پل زال - اندیمشک (به طول ۴۵ کیلومتر)
- ◆ بخشی از آزادراه منجیل - رودبار (به طول ۳.۵ کیلومتر)
- ◆ آزادراه همت - کرج (به طول ۹ کیلومتر)
- ◆ منطقه ۱ آزادراه تهران - شمال (به طول ۳۲ کیلومتر)
- ◆ آزادراه تبریز - ارومیه (به طول ۶۱ کیلومتر)

مهمترین خطوط ریلی افتتاح شده در سالهای ۱۳۹۲ - ۱۳۹۸



- ◆ راه آهن ملایر - کرمانشاه (به طول ۱۷۷ کیلومتر)
- ◆ راه آهن تهران - همدان (به طول ۱۸۵ کیلومتر)
- ◆ راه آهن مهاباد - ارومیه (به طول ۹۵ کیلومتر)
- ◆ راه آهن رشت - قزوین (به طول ۱۶۴ کیلومتر)
- ◆ راه آهن میانه - بستان آباد (به طول ۱۳۲ کیلومتر)

برنامه های توسعه ظرفیت بنادر افتتاح شده در سالهای ۱۳۹۲- ۱۳۹۸



- ♦ ارتقای ظرفیت و تجهیز مجتمع بندری شهید رجایی خصوصا در حوزه کانتینری
- ♦ اجرای قسمت عمده پروژه های زیرساختی بندر شهید بهشتی چابهار
- ♦ تعمیرات اساسی اسکله های بنادر امام خمینی و امیر آباد