



سازمان بهزیستی کشور  
اداره کل بهزیستی استان هرمزگان

عنوان طرح: بررسی موانع فعالیت تشکلهای غیردولتی  
(NGOs) مرتبط با سازمان بهزیستی بندرعباس

کارفرما:

اداره کل بهزیستی استان هرمزگان

مجری:

جهاد دانشگاهی واحد هرمزگان

محقق:

پروین رضایی

سال 1396

## فهرست مطالب

چکیده.....	ه
فصل اول: کلیات تحقیق.....	1
1-1- مقدمه:.....	2
1-2- بیان مسئله، اهمیت و ضرورت پژوهش:.....	2
1-3- اهداف و فرضیه های طرح.....	6
1-3-1- هدف کلی.....	6
1-3-2- اهداف اختصاصی.....	7
1-3-3- اهداف کاربردی.....	7
1-4- فرضیه ها و سوالات پژوهشی.....	7
1-4-1- سوال اصلی:.....	7
1-4-2- فرضیات جانبی:.....	7
1-5- تعریف متغیرها.....	8
1-5-1- تعریف نظری متغیرها.....	8
1-5-2- تعریف عملیاتی متغیر.....	9
فصل دوم: ادبیات و مروری بر تحقیقات انجام شده.....	11
2-1- تعاریف و مبانی نظری (ادبیات موضوع).....	12
2-2- مروری بر تحقیقات انجام شده (19 مطالعه):.....	14
فصل سوم: مواد و روش ها.....	21
3-1- نوع مطالعه:.....	22
3-2- جامعه مورد مطالعه:.....	22
3-3- روش نمونه گیری و طریقه محاسبه حجم نمونه.....	22
3-4- روش و ابزار گردآوری اطلاعات.....	23
3-5- شیوه تحلیل داده ها:.....	25
3-6- محدودیت های اجرایی طرح و روش کاهش و حل آنها.....	25
3-7- ملاحظات اخلاقی:.....	26
فصل چهارم: تجزیه و تحلیل داده ها.....	28
4-1- تجزیه و تحلیل داده های کیفی.....	29
4-1-1- موانع ساختاری.....	29
4-1-2- موانع عملکردی.....	30
4-1-3- موانع مالی - امکاناتی.....	31
4-1-4- موانع فرهنگی.....	33
4-1-5- موانع دولتی.....	34

39	4-2- تجزیه و تحلیل داده های کمی
41	4-2-1- موانع فعالیت
50	فصل پنجم: بحث و نتیجه گیری
51	5-1- یافته های اصلی مطالعه: موانع فعالیت سازمانهای مردم نهاد
51	5-1-1- موانع مالی- امکاناتی
52	5-1-2- موانع دولتی
54	5-1-3- موانع عملکردی
56	5-1-4- موانع فرهنگی
57	5-1-5- موانع ساختاری
59	5-2- سایر یافته ها:
59	5-2-1- رابطه سن و موانع ذکر شده از سوی پاسخگویان:
60	5-2-2- رابطه جنسیت و موانع ذکر شده از سوی پاسخگویان:
60	5-2-3- رابطه سطح تحصیلات و موانع ذکر شده از سوی پاسخگویان:
62	5-3- پیشنهادات پژوهشی و کاربردی:
63	5-4- محدودیتها:
64	منابع
68	پیوست ها:

## فهرست جدول ها

- جدول 1-5- متغیرهای طرح پژوهش ..... 10
- جدول 4-1- کدهای استخراجی تحت تم، حاصل از تحلیل داده های کیفی ..... 37
- جدول 4-2- گروههای سنی دبیران و مدیران سازمانهای مردم نهاد ..... 39
- جدول 4-3- سطح تحصیلات دبیران و مدیران سازمانهای مردم نهاد ..... 40
- جدول 4-4- گروه بندی میزان فعالیت سازمانهای مردم نهاد ..... 40
- جدول 4-5- گویه های مد نظر پاسخگویان به عنوان مانع فعالیت ..... 41
- جدول 4-6- میانگین نمره موانع به تفکیک نوع مانع ..... 43
- جدول 4-7- تفاوت میانگین نمره هر کدام از موانع ..... 44
- جدول 4-8- همبستگی بین متغیرهای مطالعه ..... 45
- جدول 4-9- تفاوت بین موانع ذکر شده در بین گروههای جنسیتی ..... 46
- جدول 9-4- تحلیل واریانس ..... 47
- جدول 4-10- Tests of Normality ..... 48
- جدول 4-11- آزمون کولموگراف اسمیرونوف t ..... 49

## فهرست نمودار ها

نمودار 4-1- گروههای سنی دبیران و مدیران سازمانهای مردم نهاد ..... 39

نمودار 4-2- گروه بندی دوره های ده ساله میزان فعالیت سازمانهای مردم نهاد ..... 41

## چکیده

هم اکنون روندهای جهانی به سمت توسعه، تعمیق جامعه مدنی و نهادهای آن، گسترش فرایندهای مردم سالارانه و مردمی، تعدیل نظام های اداری و گسترش مشارکت واقعی اقشار و گروه های مختلف جامعه در حرکت است. تردیدی نیست که بخش مهمی از رسالت سازمانهای اداری در ارائه خدمات به جامعه از سوی سازمانهای مردم نهاد تحقق می یابد. سازمان بهزیستی نیز از این قاعده مستثنی نیست.

سازمانهای مردم نهاد و از جمله سازمانهای مردم نهاد دارای مجوز از بهزیستی نیز برای فعالیت خود با چالش هایی مواجهند که شناخت آنها در نهایت می تواند روند توسعه را تسهیل بخشد. مطالعه حاضر به منظور شناخت موانع فعالیت سازمانهای مردم نهاد دارای مجوز از سازمان بهزیستی بندرعباس، به انجام رسید. نوع مطالعه mixed method (مطالعه آمیخته) بوده که نتایج بخش اول مطالعه به ساخت ابزار کمی شناسایی موانع منجر شد. جامعه مورد بررسی مدیران، دبیران سازمان انتخاب شدند. در بخش اول نتایج به صورت دستی و در بخش دوم با استفاده از نرم افزار spss تحلیل شد.

بر اساس دسته بندی این مطالعه، موانع فعالیت سازمانهای مردم نهاد، شامل 1- موانع مالی- امکاناتی 2 - موانع دولتی 3- موانع عملکردی 4- موانع فرهنگی و 5- موانع ساختاری دانسته شده اند. بین موانع ذکر شده از سوی سازمانها با سن و جنسیت افراد پاسخگو، رابطه ای وجود نداشت. اما بین موانع ذکر شده از سوی افراد با مدرک تحصیلی آنها رابطه مثبت معنی داری دیده شد.

# **فصل اول**

## **کلیات تحقیق**

## 1-1- مقدمه:

امروزه انجام امور توسط مردم- به عنوان یک اصل اساسی در مباحث توسعه، پیشرفتهای جامعه شناختی و تدارکات مدیریتی - مورد توجه خاص صاحبانظران واقع شده است. هم اکنون روندهای جهانی به سمت توسعه، تعمیق جامعه مدنی و نهادهای آن، گسترش فرایندهای مردم سالارانه و مردمی، تعدیل نظام های اداری و گسترش مشارکت واقعی اقشار و گروه های مختلف جامعه در حرکت است (مرتضوی و مالکی، 1390) به این معنا که داشتن برنامه‌ی مناسب و منابع کافی اگرچه از نیازهای رسیدن به توسعه ی پایدار است اما همه‌ی آن ها بدون وجود یک عزم قوی و مشارکت فراگیر آحاد جامعه در توفیق آن جامعه را در نیل به اهداف طراحی شده با چالش های جدی مواجه می سازد (صحرانورد و اسدی، 1391).

یکی از اصلی ترین راههای مشارکت مردم در فرایند توسعه، سازمانهای مردم نهاد یا سازمان های غیر دولتی به شمار می رود.

## 1-2- بیان مسئله، اهمیت و ضرورت پژوهش:

سازمانهای غیردولتی صدها سال است که به شکل مدنی وجود داشته و فعالیت می کنند اما به طور خاص از اواسط قرن 19 تعداد و حوزه فعالیت آنها گسترش یافته است. واژه سازمان مردم نهاد<sup>1</sup>، برای نخستین بار توسط سازمان ملل متحد در سال 1945 در تبصره 71 فصل 10 اساسنامه این سازمان مطرح گردید (زتلا<sup>2</sup>، 2009).

اگرچه در تعاریف ارائه شده برای این سازمانها اتفاق نظر کامل وجود ندارد (محمدی، 1383) اما یک سازمان غیردولتی را می توان سازمانی با شخصیت حقوقی مستقل، غیردولتی، غیر انتفاعی، غیرسیاسی دانست که برای انجام فعالیت داوطلبانه با گرایش فرهنگی، اجتماعی، مذهبی و بشر دوستانه و بر اساس قانونمندی و اساسنامه‌ای مدون، رعایت چارچوب قوانین موضوعه کشور و مفاد

---

<sup>1</sup> (Non-Governmental Organization)

<sup>2</sup> Zettler



آیین‌نامه‌های اجرایی آن فعالیت می‌کند. در بیانی ساده‌تر سازمان‌های غیردولتی تشکلهای مردمی هستند که دارای ویژگی‌های زیر باشند:

- غیردولتی باشند و هیچ‌گونه وابستگی مالی، حقوقی و یا سازمانی به دولت نداشته باشند؛ داوطلبانه باشند؛ دارای اساسنامه، تشکیلات و ساختار سازمانی باشند؛ در قلمرو موضوعی و یا مکانی خاصی، اهداف جمعی را پیگیری و دنبال نمایند (مرتضوی و مالکی، 1390).

تشکلهای غیردولتی از مناظر مختلفی قابل دسته‌بندی اند (محمدی، 1383). اما امار رسمی جدیدی از تعداد این تشکلهای گزارش نشده است. محقق در جستجوهای خود به آخرین امار ارائه شده از سوی وزارت کشور (به عنوان اصلی‌ترین نهاد ارائه‌دهنده مجوز فعالیت به تشکلهای غیردولتی) برخورد که مربوط به سال 1383 بود (پایگاه اطلاع‌رسانی وزارت کشور).

طبق نتایج امارگیری از سازمانهای غیردولتی، تا سال 1383، تعداد سازمانهای غیردولتی 6914 و تعداد شعبه‌های مربوط به آن 1039 می‌باشد. این سازمانها به ترتیب 16 درصد در بخش قرض الحسنه، 14 درصد در امور نیکوکاری و خیریه، 13 درصد در امور فرهنگی، 9 درصد در امور حمایتی، 5 درصد در بخش محیط زیست و 5 درصد در بهداشت و درمان فعالیت داشته‌اند (عبداللهی، 1385).

با استناد به سخنان رئیس سازمان بهزیستی کل کشور در جلسه هم‌اندیشی تعامل محور بهزیستی و مدیران سازمان‌های مردم‌نهاد (گزارش شده در 1393/12/23)، "در حوزه خدمات رفاه اجتماعی و حوزه بهزیستی، در حال حاضر 4 هزار سازمان مردم‌نهاد در کشور فعالیت می‌کنند که قسمت عمده‌ای از وظایف بهزیستی را به دوش می‌کشند ضمن اینکه 90 درصد از فعالیت مراکز نگهداری معلولان به عهده این سمن‌هاست؛ علاوه بر فعالیت سازمان‌های مردم‌نهاد، 28 مرکز خیریه نیز با بهزیستی همکاری نزدیکی را دارند" (به گزارش روابط عمومی و امور بین‌الملل سازمان بهزیستی کشور، سایت سازمان. گزارش شده در 1393/12/23).

بهزیستی از مهمترین نهادهای حمایتی دولتی است که از طریق بودجه عمومی به افراد معلول و محروم جامعه کمک می‌نماید. پس از پیروزی انقلاب، سازمان بهزیستی کشور از ادغام سازمان‌های

خیریه و حمایتی که در این حوزه فعالیت می‌کردند، آغاز به کار کرد؛ بطوری که پس از بررسی و مطالعات شهید گرانقدر دکتر «محمدعلی فیاض‌بخش»، سازمان بهزیستی کشور به موجب لایحه قانونی مورخ 1359/4/24 و در جهت تحقق مفاد اصول سوم، بیست‌ویکم و بیست‌ونهم قانون اساسی جمهوری اسلامی ایران، از ادغام 16 سازمان، نهاد، موسسه و انجمن تشکیل شد تا با اتخاذ تدابیر و ارائه خدمات و حمایت‌های غیربیمه‌ای با حفظ ارزش‌ها و کرامت والای انسانی و تکیه بر مشارکت‌های مردم و همکاری نزدیک سازمان‌های ذیربط، در جهت گسترش خدمات توانبخشی، حمایتی، بازپروری و پیشگیری از معلولیت‌ها و آسیب‌های اجتماعی و کمک به تأمین حداقل نیازهای اساسی گروه‌های کم درآمد، اقدام نماید. این در حالی است که در تیرماه سال 1383 بر اساس قانون ساختار وزارت رفاه و تأمین اجتماعی سازمان بهزیستی کشور به همراه سازمان‌های تأمین اجتماعی و بیمه خدمات درمانی از وزارت بهداشت، درمان و آموزش منفک و به زیر مجموعه وزارت رفاه و تأمین اجتماعی ملحق شد. قانون تشکیل وزارت تعاون، کار و رفاه اجتماعی در جلسه علنی روز چهارشنبه مورخ 8 تیرماه یکهزار و سیصد و نود مجلس شورای اسلامی تصویب و در تاریخ 1390/4/11 به تأیید شورای نگهبان رسید: به موجب این قانون ادغام سه وزارتخانه تعاون، کار و امور اجتماعی و رفاه و تأمین وزارتخانه تعاون، کار و رفاه اجتماعی تشکیل می‌شود و تمامی وظایف و اختیاراتی که طبق قوانین برعهده وزارتخانه‌های یادشده بوده است به وزارتخانه جدید و وزیر آن منتقل می‌گردد. بر همین اساس در تیرماه سال 1390 بر اساس قانون ادغام سه وزارتخانه تعاون، کار و رفاه و تأمین اجتماعی، سازمان بهزیستی کشور به زیرمجموعه وزارت تعاون، کار و رفاه اجتماعی، ملحق شد.

بنابراینچه گفته شد توسعه سازمانهای غیردولتی به شکل عام و سازمانهای غیردولتی بهزیستی به شکل خاص از اهمیت جامعه‌شناختی و مدیریتی برخوردار است اما تنها زمانی می‌توان به توسعه کمی و کیفی این سازمانها امیدوار بود که چالش‌های فراروی آنها شناسایی شده و برای از میان برداشتن آنها تلاش شود.

در این خصوص تاکنون پژوهشهایی کم و بیش به انجام رسیده است:

نتایج مطالعه جلالی و همکاران (1394) 4 دسته چالش شامل چالش های مدیریتی، حمایتی، ارتباطی و سازمانی را در "تحلیل چالش های فراروی سازمانهای مردم نهاد زیست محیطی استان کردستان" نشان داده است. همچنین تحقیق عبداللهی بر روی نهادهای غیردولتی محیط زیست، حکایت از مشکلات ساختاری و سازمانی این سازمانها در ابعاد اجتماعی- اقتصادی- سیاسی و حقوقی دارد. ابهام در قوانین و مقررات این سازمانها ضعف در مهارتهای مدیریتی حاکم بر آنها دخالت دولت و گروههای ذی نفوذ سیاسی در فعالیتهای آنها از اهم مشکلات این سازمانها دانسته شده است. این تحقیق همچنین مشکلات داخلی سازمانهای غیر دولتی مرتبط با محیط زیست را به طور عمده شامل مسائل مدیریتی و نیز روابط بین افراد و تشکلهای می داند (عبداللهی، 1385).

پژوهش معمارزاده و پاک طینت (1388)، عوامل بازدارنده عمده در تحقق اهداف تشکل های غیردولتی جوانان را شامل موارد ذیل دانسته است:

کمبود افراد توانمند در ساختار تشکل های غیردولتی جوانان،

مشکلات مالی تشکل های غیردولتی جوانان،

چارچوبهای قانونی محدود کننده دولت در خصوص تشکل های غیردولتی جوانان،

عدم همکاری نهادهای دولتی با تشکل های غیردولتی جوانان

فقدان شبکه های ارتباطی میان تشکل های غیر دولتی جوانان،

عدم توانایی تشکل های غیردولتی جوانان در تعامل سازنده با دولت و نهادهای دولتی،

نهادینه نشده بودن جایگاه تشکل های غیردولتی جوانان در جامعه،

عدم مشارکت تشکل های غیردولتی جوانان در سیاست گذاریهای دولت

مطالعات پیرامون موانع فعالیت تشکلهای غیر دولتی به ویژه در ایران محدود و عمدتاً، محدود به

تشکلهای محیط زیست یا حوزه جوانان بوده و تنها در بخشی از یک مطالعه که در خصوص کلیت

خیریه های مرتبط با سلامت به انجام رسیده بود نشان داد که این تشکلهای، با مسائلی چون تامین

مالی، بروکراسی اداری، موازی کاری، مشکلات هماهنگی و ارتباطی با سازمانهای دولتی و غیر دولتی،

ضعف در جذب خیرین، نداشتن رهبری خاص و عدم پشتیبانی دولت مواجه می باشند (نکویی و همکاران، 1390). در حالی که تعداد، گستره موضوعی و نقشی که تشکلهای غیردولتی در سازمان بهزیستی و به تبع آن در استانها (از جمله استان هرمزگان) ایفا می کنند، بسیار قابل توجه است. این اهمیت به همراه وجود خلا پژوهشی، اهمیت انجام یک مطالعه را دوچندان می کند. مضافاً این که در بین پژوهشهای انجام شده در سایر جاها نیز، هیچ کدام به شیوه امیخته اجرا نشده بود.

از انجا هر جامعه ای متناسب با نظام فرهنگی خود، نوع ویژه ای از مشارکت مردمی را داراست (مرتضوی و مالکی، 1390) نتایج این طرح به طور اختصاصی می تواند برای مدیران و تصمیم گیران سازمان بهزیستی استان هرمزگان از حیث افزایش شناختی که برای تصمیمات مؤثر آنان فراهم می کند، مفید باشد.

این مطالعه می تواند برای تصمیمات سازمانی اطلاعات مفیدی را فراهم کند. به طور خاص برای واحد مشارکتهای مردمی سازمان در جلب مشارکت مردم و افزایش حس مسئولیت اجتماعی آنان، و انجام امور توسط خود مردم و استفاده از توان آنها برای تحقق اهداف متنوع سازمان در ایجاد رفاه اجتماعی تاثیرگذار باشد.

نتایج این تحقیق همچنین برای سایر سازمانهای مرتبط با حوزه فعالیت این تشکلهای از جمله وزارت بهداشت، دفتر امور زنان استانداری، سازمان اوقاف و امور خیریه و سازمانهایی از جمله کمیته امداد نیز می تواند مفید باشد.

### **3-1- اهداف و فرضیه های طرح**

#### **1-3-1- هدف کلی**

شناخت و تعیین موانع فعالیت تشکلهای غیردولتی (NGOs) مرتبط با سازمان بهزیستی بندرعباس

## 2-3-1- اهداف اختصاصی

- شناسایی موانع فعالیت تشکلهای غیردولتی مرتبط با سازمان بهزیستی (بندرعباس) به ترتیب اولویت
- شناسایی موانع فعالیت تشکلهای غیردولتی مرتبط با سازمان بهزیستی (بندرعباس) بر حسب جنسیت اعضای پاسخگو
- شناسایی موانع فعالیت تشکلهای غیردولتی مرتبط با سازمان بهزیستی (بندرعباس) بر حسب سن اعضای پاسخگو
- شناسایی موانع فعالیت تشکلهای غیردولتی مرتبط با سازمان بهزیستی (بندرعباس) بر حسب سن سطح تحصیلات پاسخگویان

## 3-3-1- اهداف کاربردی

- کمک به توسعه فعالیت تشکلهای غیر دولتی مرتبط با بهزیستی در استان هرمزگان
- فراهم آوردن دانش لازم برای تصمیم گیری در حوزه تشکلهای غیر دولتی مرتبط با بهزیستی و در نهایت کمک به حل معضلات جامعه در صورت توسعه سازمانی تشکلهای غیر دولتی مذکور

## 4-1- فرضیه ها و سوالات پژوهشی

### 4-1-1- سوال اصلی:

موانع فعالیت تشکلهای غیردولتی (NGOs) مرتبط با سازمان بهزیستی بندرعباس به ترتیب کدامند؟

### 4-1-2- فرضیات جانبی:

- بین موانع فعالیت تشکلهای غیردولتی مرتبط با سازمان بهزیستی هرمزگان و جنسیت اعضای پاسخگو رابطه وجود دارد.

- بین موانع فعالیت تشکلهای غیردولتی مرتبط با سازمان بهزیستی هرمزگان و سن اعضای پاسخگو رابطه وجود دارد.

- بین موانع فعالیت تشکلهای غیردولتی مرتبط با سازمان بهزیستی هرمزگان و سطح تحصیلات پاسخگویان رابطه وجود دارد.

## 5-1- تعریف متغیرها

### 1-5-1- تعریف نظری متغیرها

#### سازمانهای مردم نهاد:

اگرچه در تعاریف ارائه شده برای این سازمانها اتفاق نظر کامل وجود ندارد (محمدی، 1383) اما یک سازمان غیردولتی را می توان سازمانی با شخصیت حقوقی مستقل، غیردولتی، غیر انتفاعی، غیرسیاسی دانست که برای انجام فعالیت داوطلبانه با گرایش فرهنگی، اجتماعی، مذهبی و بشر دوستانه و بر اساس قانونمندی و اساسنامه ای مدون، رعایت چارچوب قوانین موضوعه کشور و مفاد آیین نامه های اجرایی آن فعالیت می کند. در بیانی ساده تر سازمان های غیردولتی تشکلهای مردمی هستند که دارای ویژگی های زیر باشند: - غیردولتی باشند و هیچ گونه وابستگی مالی، حقوقی و یا سازمانی به دولت نداشته باشند؛ داوطلبانه باشند؛ دارای اساسنامه، تشکیلات و ساختار سازمانی باشند؛ در قلمرو موضوعی و یا مکانی خاصی، اهداف جمعی را پیگیری و دنبال نمایند (مرتضوی و مالکی، 1390).

#### موانع:

لغتنامه دهخدا در تعریف موانع آورده است: چیزهایی که بازدارند و ممانعت کنند کسی را از کاری و هرآنچه مانع اجرای کاری گردد، عوائق و مشکلات بازدارنده از پیشرفت امور دانسته است.

#### سابقه فعالیت تشکل:

منظور از سابقه فعالیت، تعداد سالهای فعالیت سازمان مردم نهاد می باشد

## جنسیت:

منظور از جنسیت افراد، زن و مرد بودن آنهاست. ملاک علمی زن و مرد بودن تفاوت در کروموزوم 46 آنهاست.

## سن:

مدت زمانی که از به دنیا آمدن فرد تاکنون می گذرد.

## 2-5-1- تعریف عملیاتی متغیر

### سازمانهای مردم نهاد:

از نظر عملیاتی در این مطالعه سازمان های مردم نهاد مرتبط با سازمان بهزیستی شامل سازمانهای دارای محور فعالیت بر اساس لیست واحد مشارکتهای سازمان می باشد.

### موانع:

از نظر عملیاتی، منظور تمامی مواردی است که از دید شرکت کنندگان در این طرح به عنوان مانع فعالیت سازمان دانسته شده است.

### سابقه فعالیت تشکل:

تعداد سالهای فعالیت سازمان بر اساس اعلام سازمان بهزیستی هرمزگان

## جنسیت:

جنسیت فرد بنا بر اعلام خود وی در برگه پرسشنامه

## سن:

تعداد سالهایی که از بدو تولد فرد تا کنون را شامل می شود (بنا بر اعلام خود فرد)

جدول 1-5- متغیرهای طرح پژوهش

نام متغیر	نقش	نوع	مقیاس	تعریف کاربردی	واحد اندازه‌گیری
موانع فعالیت تشکلهای غیردولتی	ملاک (وابسته)	کیفی	اسمی	تمامی مواردی است که از دید شرکت کنندگان در این طرح به عنوان مانع فعالیت سازمان دانسته شده است.	-
موانع عملکردی	ملاک (وابسته)	کیفی	رتبه ای	تمامی مواردی است که از دید شرکت کنندگان در این طرح به عنوان موانع عملکردی فعالیت سازمان بر اساس گویه های پرسشنامه این مطالعه دانسته شده است	
موانع فرهنگی موانع دولتی	ملاک (وابسته)	کیفی	رتبه ای	تمامی مواردی است که از دید شرکت کنندگان در این طرح به عنوان موانع عملکردی فعالیت سازمان بر اساس گویه های پرسشنامه این مطالعه دانسته شده است	
موانع ساختاری،	ملاک (وابسته)	کیفی	رتبه ای	تمامی مواردی است که از دید شرکت کنندگان در این طرح به عنوان موانع ساختاری فعالیت سازمان بر اساس گویه های پرسشنامه این مطالعه دانسته شده است	
موانع مالی- امکاناتی،	ملاک (وابسته)	کیفی	رتبه ای	تمامی مواردی است که از دید شرکت کنندگان در این طرح به عنوان موانع مالی- امکاناتی فعالیت سازمان بر اساس گویه های پرسشنامه این مطالعه دانسته شده است	
سابقه فعالیت تشکل	پیش بین (مستقل)	کمی	نسبی	زمانی که از زمان دریافت مجوز سازمان تا زمان تکمیل پرسشنامه طول کشیده است. (بر حسب سال)	سال
جنسیت	پیش بین (مستقل)	کیفی	اسمی	آنچه از مشخصات ظاهری فرد بر اساس زن/مرد بودن استنباط می شود	زن/مرد
سن	پیش بین (مستقل)	کمی	نسبی	گزارشی که فرد از سن خود بر اساس سال می دهد	سال

متغیرهای زیرگروه موانع بعد از انجام بخش کیفی مطالعه، مشخص شده اند.



## **فصل دوم**

### **ادبیات و مروری بر تحقیقات انجام شده**

## 1-2- تعاریف و مبانی نظری (ادبیات موضوع)

اصطلاح NGOs کوتاه شده «سازمان های غیر دولتی» است، که هم اکنون معادل «سازمان داوطلبانه خصوصی»<sup>۱</sup> مصطلح شده و به تشکلهای، انجمنها، کانون ها و نهادهای مردمی آزاد گفته می شود. هرچند سازمانهای غیردولتی از اوان ظهور و بروز خود در پس از جنگ جهانی اول بر کمک رسانی به فقرا و امور خیریه متمرکز شده اند، با این حال در سال های پایانی قرن بیستم که با وقوع پدیده هایی نظیر تغییر در پارادایم توسعه و جغرافیای قدرت و بحران ناکارآمدی دولتها و پدیده جهانی شدن همراه شده بود، این سازمان ها قدر و منزلت ویژه ای یافتند و نقشهای مهمی را در سطوح ملی و بین المللی و به خصوص در اصلاح ساختار اداره امور عمومی و در تعامل با دولتها برعهده گرفتند، به گونه ای که از سوی دبیر کل سازمان ملل، سده نخست هزاره سوم میلادی، قرن سازمانهای غیردولتی نامیده شد. امروزه بعضی از صاحب نظران اعتقاد دارند که سازمانهای غیردولتی قابلیت آن را دارند که به عنوان بازیگران فعال در عرصه امور اجتماعی، اقتصادی و سیاسی نقاط ضعف نهادهای سنتی نظیر احزاب را نیز جبران نمایند (مرتضوی، 1381 به نقل بالویی، 1390). مستشاری از گروه مطالعات ایرانی در تحقیقی تحت عنوان «مقدمه ای برای مدیریت سازمان های غیردولتی» در دانشگاه ماساچوست در ژوئن (2005) در تعریف سازمان های غیردولتی آورده است که اصطلاح سازمان های غیردولتی یا NGOs در سال 1945 بوجود آمده زیرا برای طرحهای مختلف بین حقوق مشترک دولت داخلی، مؤسسات تخصصی و سازمان های بین المللی خصوصی نیاز بود. تقریباً " در سازمان ملل متحد تمامی انواع بدنه خصوصی سازمان های غیردولتی می تواند به رسمیت شناخته شود. آنها فقط باید مستقل از دولت باشند نه برای رقابت با دولت هر یک از این دو به عنوان یک بخش سیاسی یا یک کانون محدود برای حقوق بشر می باشد نه برای کسب سود و تجارت (بالویی، 1390).

در حال حاضر یکی از راهبردهای مؤثر جهت توسعه همه جانبه و خودپایدار، استفاده از مشارکت و توانمندی مردم در تمام ابعاد آن است که مهمترین ابزار اصلی نیل به این مقصود را میتوان در تشکیل نهادهای سازماندهی شده غیردولتی (NGOs) دانست، که براساس نیاز و توانایی گروه های مختلف در

---

1-Private Voluntary Organizations (PVOs)

موضوعات متنوع و ضروری جهت اجرای برنامه‌های توسعه ایجاد میگردد. در جهان کنونی نیل به توسعه پایدار اقتصادی و اجتماعی از اجزاء جدایی ناپذیر گرایشهای تکاملی انسان محسوب شده و مقوله رفاه اجتماعی یکی از مهمترین اهداف دولتها قلمداد می شود.

در موقعیت حاضر یکی از مهمترین راهبردهای رسیدن به توسعه پایدار جوامع وجود سازمانهای غیردولتی پر قدرت و سرزنده و بهره گیری از توانمندی آنها در فرآیند توسعه همه جانبه و مشارکت محور است.

بررسی موانع فعالیت این سازمانها می تواند راهگشای توسعه آنها و بالتبع توسعه جامعه باشد. در زمینه بررسی موانع فعالیتی در برخی از سازمانها، مدلهایی برای استفاده پیشنهاد شده است. به عنوان مثال، یکی از این مدلها، مدل جولی فیشر است. مدل فیشر شامل مجموعه ای از شاخص های یازده گانه می باشد که محققین این پژوهش جهت تلخیص و جولی سهولت استنتاج آنها براساس طبقه بندی رایج در یک تقسیم بندی کلی به سه طبقه (ساختاری، کارکردی و زمینه ای) دسته بندی نموده اند.

شاخه عوامل ساختاری این مدل، عبارتند از:

حجم و گستره سازمانهای غیردولتی و عضویت آنها،

وضعیت تنوع فعالیت سازمان های مردم نهاد

استقلال سازمانهای مردم نهاد

شاخه عوامل کارکردی شامل موارد:

وضعیت توانایی تاثیر بر برنامه ها و سیاست های دولتی

وضعیت میزان مشارکت و پاسخگویی به نیازهای اعضاء

وضعیت استمرار و پایداری سازمان های غیردولتی

وضعیت نوآوری سازمان های غیردولتی

و شاخه عوامل زمینه ای عبارتند از:

وضعیت روابط و شبکه ها و انجمن های سازمان های مردم نهاد

وضعیت ارتباط با بخش خصوصی

وضعیت ظرفیت سازی فعالیت سازمانهای مردم نهاد

وضعیت توانایی ارتباطات

و دستیابی به اطلاعات سازمانهای مردم نهاد را خاطر نشان کرد (بالویی، 1390).

توجه به مدل فوق در این مطالعه، فقط از حیث نگاهی به یک مدل رایج بررسی موانع فعالیتی آورده شده است و از آنجا که بخش اول مطالعه حاضر، یک مطالعه کیفی خواهد بود اتفاقاً محقق سعی نموده است قبل از دسته بندی تم های استخراجی از مطالعه، بدون سوگیری ناشی از اطلاع از مدل خاصی، سراغ تحلیل داده ها رود. بنابراین این مطالعه، از مدل خاص رایجی برای دسته بندی عوامل استفاده نکرده و تحلیل داده ها و دسته بندی خاص این مطالعه را داشته است.

## 2-2- مروری بر تحقیقات انجام شده (19 مطالعه):

- ثمر و همکران (2018)، در بررسی موانع همکاری بین سازمانهای مردم نهاد داخل و بیرون از کشور، به ویژه در مواقع فاجعه و اتفاق های ناگهانی، عوامل زمینه ای، از جمله سیاست های دولت میزبان و محیط اجتماعی اقتصادی یک فاجعه، را به طور مستقیم بر انگیزه های همکاری بین این اعضا موثر می داند
- حسن زاده (1397) در مطالعه ای با عنوان شناسایی موانع برنامه ریزی استراتژیک در سازمانهای مردم نهاد مذهبی استان قم را که در مراجع قانونی به ثبت رسیده اند (179 نفر) نشان داد که متغیرهای رهبری، فرهنگ سازمانی، ارزشها و نیازهای فردی، مأموریت و استراتژی، جو واحد کاری، کارها و نقش های فردی، فرهنگی- اقتصادی، اجتماعی و قوانین، به ترتیب موانع برنامه ریزی استراتژیک در سازمانهای مردم نهاد مذهبی هستند.

- یافته های مطالعه کانگته (2014)، بر روی سازمانهای غیردولتی افریقا نشان می دهد که سازمان های غیردولتی با چالش های تامین مالی تضعیف می شوند. ارتکاب به فساد و اختلاس از وجوه به ویژه توسط مدیریت ارشد سازمان، همکاری ضعیف سازمانهای مردم نهاد با یکدیگر و نیز و همکاری ضعیف میان آنها و دولت، و همچنین نیروی کار ناکافی متخصص و ماهر در کادر کاری سازمانها، از مهمترین موانع فعالیت آنها دانسته شده است.
- یافته های تحقیق کازمانتو (2013) نشان می دهد که سازمان های غیردولتی مالزی بدون هیچ گونه استثنائی از پدیده جهانی کاهش بودجه، در گیر این مسئله هستند. با این حال، بسیاری از سازمان های غیر دولتی در این تحقیق توانستند با استفاده از منابع ناشی از درآمد، کاهش میزان بودجه را مدیریت کنند. علاوه بر مسئله کاهش بودجه، سازمان های غیر دولتی مالزی همچنین دارای مسائل مربوط به شیوه اداره و مدیریت سازمان خود بودند. با این حال، تمام سازمان های غیردولتی معتقد بودند که ظرفیت سازمانی در نظر گرفته شده برای کمک به آنها، قادر به کمک به آنها در حل مسائل مدیریتی در سازمان خود است. بر اساس یافته های این مطالعه، رهبری قوی، ساختار سازمانی و مدیریت منابع انسانی سه جنبه ای بود که باید در سازمان های غیر دولتی مورد توجه قرار گیرد.
- سوکل هو و میبیرز (2011)، در یک مطالعه اکتشافی به بررسی چالش های مدیریت دانش (KM) در سازمان های غیر دولتی (NGO) و به طور مشخص، سازمان های غیردولتی حوزه بهداشت نیوزیلند پرداخته است. یافته های این مطالعه کیفی نشان می دهد که موانع زیادی برای موفقیت پیاده سازی KM در سازمان های غیر دولتی وجود دارد که برخی از مهم ترین آنها مربوط به ساختار سازمانی آن سازمان و نیز مباحث مرتبط با فرهنگ است.
- مطالعه جلالی و همکاران (1394) با عنوان "تحلیل چالش های فراروی سازمانهای مردم نهاد زیست محیطی استان کردستان" که بر روی 231 نفر با استفاده از یک پرسشنامه منظم حاوی سؤالات بسته به انجام رسید با استفاده از تحلیل عاملی اکتشافی نشان داد که نشانگرهای مورد

بررسی در پنج مؤلفه چالش های مدیریتی، حمایتی، اجتماعی، ارتباطی و سازمانی قابل طبقه بندی بوده، 73/8 درصد تغییرات چالش های فراروی سازمان های مردم نهاد زیست محیطی را تبیین می نمایند.

- گنجی و همکاران (1394) در پژوهشی با عنوان "مشارکت در امور خیریه و وقف، پیش درآمدی بر توسعه پایدار"، با استفاده از ابزار پرسش نامه بر روی 263 نفر، رابطه ی معنادار و مستقیم بین متغیرهای دین داری، عدالت خواهی، انسجام اجتماعی، اعتماد اجتماعی، تعلق و تعهد اجتماعی با مشارکت در امور خیریه و وقف را نشان داده اند. به این معنی که هر چه آن عوامل در بین مردم قوی تر باشند، مشارکت مردم در نیکوکاری و به طور خاص وقف نیز بیش تر می شود. هم چنین د راین مطالعه، ضرایب رگرسیون چند متغیره نشان می دهد که از میان عوامل شناخته شده، عامل معنوی با ضریب بتای (0/273)، روحیه عدالت خواهی با ضریب بتای (0/291) و انسجام اجتماعی با ضریب بتای (0/176)، 35 درصد از واریانس نیکوکاری را تبیین می کنند؛ به طوری که متغیر عدالت خواهی، بیش ترین نقش را در تبیین نیکوکاری دارد.

- نتایج مطالعه دانشمند و همکاران (1393) با عنوان "بررسی نقش سازمانهای مردم نهاد در فرهنگ سازی و آموزش همگانی به منظور دستیابی به زیست بوم پایدار شهری مطالعه موردی استان مرکزی" منعکس کننده ی رابطه ی معکوس و معنی دار بین متغیر مشکلات درون سازمانی و برون سازمانی با میزان موفقیت این سازمان ها بود.

در حالی که بین سن افراد، سابقه عضویت آن ها، میزان آگاهی از عملکرد سازمان های غیردولتی داخلی، میزان تامین مالی با میزان موفقیت این سازمان، رابطه ای دیده نشد، نتایج گویای اختلاف معنی دار بین نوع هدف اعضاء و جنسیت آنان از نظر میزان موفقیت در پیشبرد فعالیت های ترویجی و آموزشی در زمینه کاهش آلاینده های زیست محیطی توسط مردم بود.

در این مطالعه بین رشته‌ی تحصیلی و نوع همکاری آنها اختلافی دیده نشد. و نتایج رگرسیون چند متغیره نشان داد میزان تحصیلات و استفاده از کانال‌های ارتباطی، تاثیرات مثبت و مشکلات درون سازمانی تاثیرات منفی بر موفقیت این سازمان‌ها داشته است.

- علیزاده (1393)، مطالعه‌ی ای را با هدف ارزیابی و بررسی عوامل موثر بر مشارکت شهروندان اردبیل در طرح‌های توسعه شهری به انجام رساندند. یافته‌های پژوهش نشان داد که بین میزان مشارکت شهروندان و وضعیت سکونت، وضعیت شغلی، میزان تحصیلات و میزان سن رابطه معناداری وجود دارد. همچنین فرض صفر مبنی بر عدم رابطه بین وضعیت جنسیت و میزان مشارکت آنها در مدیریت شهری، با اطمینان کافی مورد تایید قرار می‌گیرد.

- نکویی مقدم و همکاران (1392)، در مطالعه‌ی ای با عنوان "مطالعه کیفی موسسات خیریه سلامت استان کرمان" که با روش نمونه‌گیری هدفمند با 15 نفر انجام شد. با استغاده از روش تحلیل چهارچوبی 6 محور اصلی شامل حوزه فعالیت مؤسسه، تأمین منابع، نوع منابع اهدایی، نحوه صرف منابع، چالش‌ها و نحوه تعامل با دانشگاه و سایر مؤسسات مرتبط در خصوص مدیریت مؤسسات خیریه مورد شناسایی قرار گرفت. نتیجه این مطالعه نشان داد که موضوعات بهداشتی در اولویت این مؤسسات خیره نبودند و این امر مهم در فعالیتهای مؤسسه‌ها نادیده گرفته شده است. همچنین کمک‌های مردمی در نظر گرفته شده برای تجمیع درآمد منبع قابل اطمینانی نیست و به درآمدهای اختصاصی باید توجه شود. کمک‌ها در جهت اهداف مؤسسات باید به کار گرفته شود و صرف منابع در اهداف و سرمایه‌گذاری نیازمند توجه بیشتری است. موانع قانونی و مدیریتی نیز به طور کامل باید حذف شود. دانشگاه و سایر مؤسسات رابطه متقابل با مؤسسات خیریه را باید ادامه دهند و راهکارها و طرح‌های مؤسسه سریع به اجرا درآیند.

- علی محسنی و همکاران (1392) در مطالعه‌ی ای با عنوان "بررسی عامل‌های موثر بر انگیزه مشارکت زنان در سازمان‌های مردم‌نهاد" نشان داد که؛ که بیش‌ترین میزان تاثیر را در انگیزه مشارکت زنان برای فعالیت در سازمان‌های مردم‌نهاد به ترتیب 1-رضایت از زندگی 2-عضویت

- اعضای خانواده در سمن ها 3- ویژگی های جمعیت شناختی زنان 4- میزان مصرف رسانه ای
- 5- آگاهی سیاسی زنان 6- پایگاه اقتصادی و در نهایت 7- انسجام خانوادگی داشته اند.
- قاسم شریفی (1391)، در بررسی عوامل موثر بر مشارکت اجتماعی شهروندان در اداره امور شهری (مطالعه موردی منطقه 10) بر روی 384 نفر شهروند تهرانی نشان داد که هیچکدام از متغیرهای زمینه‌ای شامل: سن، جنس، وضعیت تأهل، تحصیلات، وضعیت اشتغال و وضعیت مسکن دارای رابطه معنادار با مشارکت در امور شهری نیستند.
- صرافی زاده و انزهائی (1389) در بررسی موانع توانمندسازی نیروی انسانی سازمانهای غیردولتی فعال در شهرتهران نشان دادند که چهار عامل کمبود منابع مالی، سبک مدیریت نامناسب، عدم آمادگی گروههای هدف و کمبود افراد متخصص در زمینه توانمندسازی بعنوان موانع توانمندسازی نیروی انسانی سازمانهای غیردولتی فعال در شهر تهران مطرح می باشند.
- شکاری شمس الدین (1389)، در مطالعه ای با عنوان "بررسی تطبیقی عوامل موثر بر میزان مشارکت اجتماعی اعضای شرکت های تعاونی مصرفی فرهنگیان و صیادان ماهیان خاویاری شهرستان گمیشان" نشان داد که بین سطح تحصیلات، منزلت شغلی، میزان درآمد، میزان تمایل به مشارکت اجتماعی اعضاء، میزان روابط اجتماعی اعضاء و میزان دسترسی اعضاء به رسانه های جمعی با میزان مشارکت اجتماعی آنها رابطه دارد اما رابطه ای بین پایگاه اجتماعی اعضاء با میزان مشارکت اجتماعی آنها مشاهده نشد.
- پژوهش معمارزاده و پاک طینت (1388)، با عنوان "شناسائی عوامل موثر بر اثربخشی سازمان های غیردولتی جوانان ایران و ارائه یک الگو جهت اثربخشی آن ها" از میان عوامل بازدارنده، تعداد 8 عامل عمده را انتخاب و سوالات و فرضیه هایی را بر مبنای آن ها تدوین نموده است. این پژوهش عوامل بازدارنده عمده در تحقق اهداف تشکل های غیردولتی جوانان را شامل موارد ذیل دانسته است:



- کمبود افراد توانمند در ساختار تشکلهای غیردولتی جوانان، مشکلات مالی تشکلهای غیردولتی جوانان، چارچوبهای قانونی محدود کننده دولت در خصوص تشکلهای غیردولتی جوانان، عدم همکاری نهادهای دولتی با تشکلهای غیردولتی جوانان، فقدان شبکه های ارتباطی میان تشکلهای غیر دولتی جوانان، عدم توانایی تشکلهای غیردولتی جوانان در تعامل سازنده با دولت و نهادهای دولتی، نهادینه نشده بودن جایگاه تشکلهای غیردولتی جوانان در جامعه، عدم مشارکت تشکلهای غیردولتی جوانان در سیاست گذاریهای دولت

- پژوهش عبداللهی و ایمان (1385) با عنوان " ارزیابی کارکرد اجتماعی سازمانهای غیردولتی در ایران " بر روی نهادهای غیردولتی محیط زیست، نشان دهنده مشکلات ساختاری و سازمانی این سازمانها در ابعاد اجتماعی- اقتصادی- سیاسی و حقوقی بوده است. ابهام در قوانین و مقررات این سازمانها ضعف در مهارتهای مدیریتی حاکم بر آنها دخالت دولت و گروههای ذی نفوذ سیاسی در فعالیتهای آنها از اهم مشکلات این سازمانها دانسته شده است. این تحقیق همچنین مشکلات داخلی سازمانهای غیر دولتی مرتبط با محیط زیست را به طور عمده شامل مسائل مدیریتی و نیز روابط بین افراد و تشکلهای می داند.

- قانعی راد و فریده (1384)، مطالعه ای را با هدف بررسی عوامل اجتماعی موثر بر مشارکت جوانان در سازمانهای غیر دولتی به انجام رساندند. جامعه آماری جوانان 14-30 ساله ساکن مناطق مختلف شهر تهران بوده (375 نفر) بود. نتایج نشان داد که هر چه ارزش های فرامادی در جوانان بیشتر باشد. سرمایه اجتماعی در آنان بیشتر و مشارکت آنان در سازمانهای غیردولتی بیشتر است. جوانان دارای پایگاه اجتماعی اقتصادی بالاتر و دارای تحصیلات بیشتر، مشارکت بیشتری در این سازمانها دارند. پایگاه اجتماعی اقتصادی بالاتر با داشتن ارزش های فرامادی و سرمایه اجتماعی بیشتر همراه است. دانشجویان و دانش آموزان نیز ارزش های فرامادی و سرمایه اجتماعی و در نتیجه مشارکت بیشتری در سازمانهای غیردولتی جوانان داشته اند.

در این مطالعه، متغیر سن تاثیر معناداری بر عضویت در تشکلهای و مشارکت آنها نداشت.

از نظر جنسیت تفاوتی بین اعضای سازمانها و دیگران وجود ندارد. و دختران و پسران به یک میزان به عضویت این سازمانها در می آیند اما میزان مشارکت دختران به طرز معناداری کمتر از پسران بود. دختران سرمایه اجتماعی کمتری را هم دارا بودند و بنابراین مشارکت کمتری را هم داشتند. افرادی که ارزش های فرامادی بیشتری را ابراز کرده بودند و نیز افرادی که سرمایه اجتماعی بیشتری را دارا بودند مشارکت بیشتری را در تشکلهای غیردولتی داشتند. میزان مشارکت افراد در تشکلهای، از تحصیلات، پایگاه اجتماعی و شغل آنها نیز تاثیر می پذیرد. به عنوان مثال هر چه تحصیلات فرد بالاتر رود مشارکت آنها نیز بالاتر می رود.

- سعیدی و همکاران (1381) در بررسی موانع توسعه سازمان های غیر دولتی و تشکل های مردمی نشان داد این سازمان ها با موانع جدی ساختاری مواجه بوده اند و سازمان هایی از رشد و گسترش بیش تری برخوردار شده اند که با استفاده از حضور و عضویت افراد با نفوذ توانسته اند این موانع ساختی را رفع کنند.

- قاسم شفیعی، (1362)، مشارکت اجتماعی شهروندان اردبیلی در فعالیتهای اجتماعی شهری را سنجیدند که از حیث بررسی مشارکت، به مطالعه حاضر شباهت دارد. این مطالعه بر روی 473 نفر از افراد بالای 15 سال ساکن در شهر اردبیل به انجام رسید و نشان داد که متغیرهای جنس، سن، تحصیلات، شغل، مدت سکونت، سنت گرایی، احساس تعلق اجتماعی، احساس مالکیت بر محیط شهری، رضایت از خدمات شهری و عضویت در تشکل ها با متغیر مشارکت اجتماعی رابطه معنی داری دارند.

## **فصل سوم**

### **مواد و روش ها**

### 1-3- نوع مطالعه:

این مطالعه یک مطالعه mixed method (مطالعه آمیخته) است. mixed method مطالعه ای است که در جمع اوری، تحلیل و تفسیر داده ها از هر دو نوع تحقیق کیفی و کمی در کنار هم استفاده شده باشد. مطالعه آمیخته انواعی دارد. مطالعه حاضر در بخش کیفی خود، نوعی از آن به نام "مطالعات اکتشافی" است. در گونه ای از مطالعات اکتشافی، محقق با یک تحقیق کیفی به شناسایی عوامل موثر در آن پدیده پرداخته و از آن برای ساخت ابزار استفاده کرده است. در بخش دوم مطالعه، محقق با استفاده از ابزار ساخته شده، به سنجش سوال پژوهش به شیوه کمی می پردازد (دلاور و کوشکی، 1394).

### 2-3- جامعه مورد مطالعه:

در بخش کیفی مطالعه، جامعه مورد بررسی و یا به بیانی مناسب تر محیط پژوهش شامل تمامی تشکلهای غیر دولتی مرتبط با سازمان بهزیستی که حوزه اصلی فعالیت آنها نیز در شهرستان بندرعباس بوده و مجوز فعالیت داشته باشند، بر اساس لیست سازمان بهزیستی استان می باشد را شامل شده است.

در بخش کمی مطالعه نیز جامعه فوق لحاظ شده است.

### 3-3- روش نمونه گیری و طریقه محاسبه حجم نمونه

برای بخش کیفی مطالعه، شرکت کنندگان به شکل هدفمند از بین اعضای هیئت موسس، شورای اجرایی و دبیران تشکلهای غیردولتی دارای مجوز فعالیت از بهزیستی استان هرمزگان انتخاب شده اند. همچنین علاقه و تمایل فرد به شرکت در مطالعه نیز از شاخص های انتخاب نمونه فوق بوده است. برای مطالعات کیفی، حجم نمونه مشخصی وجود ندارد (رنجبر و همکاران، 1391) و تنها سعی می شود ضمن توجه به هدفمند بودن مطالعه، تنوع شرکت کنندگان نیز لحاظ شده و گروههای مختلف و

متفاوت پوشش داده شوند. در این مطالعه هم از همه حوزه های فعالیتی گوناگون تشکلهای نمونه انتخاب شد.

در این مطالعه همچون سایر مطالعات کیفی، رسیدن به اشباع داده ها مرز تعیین حجم نمونه بود. اشباع داده ها پس از انجام 14 مصاحبه دیده شد.

در بخش کمی، نمونه مطالعه از بین دبیران و مدیران سازمانها به صورت سرشماری انتخاب شده اند. پرسشنامه های آماده شده، از بین تعداد 78 دبیر و مدیر عامل موسسه، به همه این تعداد مدیران، تحویل داده شد. در این مطالعه قرار بر این بود که اعضای هیئت مدیره تماما در مطالعه بخش دوم وارد شوند؛ اما به دلیل آنکه عمدتا در مورد سازمانهای مردم نهاد وابسته به بهزیستی، پس از تماس با اعضای هیئت مدیره و یا پس از مراجعه به دبیران سازمانها، مشخص شد که این افراد مطلع و درگیر کار خیریه یا موسسه نیستند و در بسیاری از موارد هم این افراد فقط به صورت صوری و یا به منظور تکمیل تعداد افراد بر مبنای اساسنامه ای تیپ سازمان، انتخاب شده اند و اطلاعی از فعالیت موسسه نداشتند و در بسیاری از موارد هم عمدتا دردسترس نبوده و پس از هماهنگی اعلام می داشتند که اصلا در جریان کارمؤسسه نیستند، اصلی ترین افراد مطلع در سازمانهای مردم نهاد دبیران یا مدیران آن سازمان دانسته شده و نمونه مورد بررسی از این افراد انتخاب شدند.

#### 3-4- روش و ابزار گردآوری اطلاعات

در بخش کیفی: داده ها از طریق مصاحبه مصاحبه نیمه ساختاریافته، جمع اوری شد. راهنمای مصاحبه بر اساس بررسی متون و اولین و دومین مصاحبه عمیق انجام شده در ابتدای تحقیق، طراحی شد. سوالات مصاحبه چندین بار توسط تیم تحقیق مورد بازبینی قرار گرفت.

هر مصاحبه بین 45 دقیقه تا یک ساعت و نیم طول کشید. مصاحبه ها با کسب اجازه از پاسخگو در مواردی ضبط شد.

برای اطمینان از روایی و پایایی داده ها از چهار معیار قابل قبول بودن، انتقال پذیری، قابلیت اطمینان و تایید پذیری استفاده شد. برای اطمینان از قابل قبول بودن داده ها، نمونه گیری با حداکثر تنوع از تمامی موسسات انتخاب شد. متن مصاحبه پیاده شده و در مواردی که شرکت کنندگان خواسته بودند کدهای تهیه شده در اختیار شرکت کنندگان آنها قرار گرفت و در صورت نیاز به اصلاحات، مجدداً به تایید آنها رسید. به منظور اطمینان از قابلیت انتقال، سعی شد کلیه مراحل تحقیق و محیط و زمینه تحقیق برای به طور کامل برای خوانندگان شرح داده شود برای اطمینان از معیار قابلیت اطمینان، فرایند انجام مطالعه در اختیار استادان باسابقه کیفی قرار گرفته و پس از بازنگری فرایند مطالعه نتایج مطالعه را مورد تایید قرار دادند.

مصاحبه‌ها، بر مبنای راهنمای مربوطه و پس از برقراری ارتباط مناسب با شرکت‌کنندگان و اخذ موافقت ایشان، در زمان و مکان توافق‌شده، توسط پژوهشگر انجام شد. به منظور تدوین راهنمای مصاحبه، ابتدا یک پروتکل مقدماتی بر مبنای اهداف و سؤالات پژوهشی تهیه شده و پس از اقدام به چند مصاحبه اول، راهنمای استخراج شد. هر مصاحبه، پس از سؤال در مورد اطلاعات دموگرافیک شرکت‌کنندگان، با سؤالاتی جامع و ساده آغاز شد و برای روشن‌ساختن مضامین مورد نظر شرکت‌کنندگان و تمرکز بیشتر بر موضوعات خاص، با سؤالات ژرفکاو و پیگیر ادامه یافت

در بخش کمی: اطلاعات از طریق پرسشنامه ساخته شده بر اساس نتایج مطالعه اول، جمع‌آوری شد. در بخش کیفی این مطالعه، از نظر صاحب‌نظران استفاده شده و اعمال این نظرات در بخش ابزار کمی، به نوعی گویای روایی صاحب‌نظران بوده است با این وجود پرسشنامه بعد از آمادگی در اختیار سه تن از صاحب‌نظران قرار گرفت و در مورد گویایی و درستی هر کدام از گویه‌ها، نظرات آنها جمع‌آوری شد. تمامی گویه‌های موجود روایی بالای 60 را که نشان‌دهنده عدم لزوم به تغییر در گویه‌ها بود را کسب کردند. همچنین پایایی مجدد با استفاده از الفای کرونباخ سنجیده شد. الفای کرونباخ در این مطالعه، 0.92 گزارش شد.

لیست اعلامی سازمان از موسسات و سازمانهای دارای مجوز، مبنای جمع آوری داده های کمی قرار گرفت. به دلیل پربار تر شدن مطالعه براساس لیست اعلامی سازمان، با تمامی این سازمانها تماس گرفته شد و پس از هماهنگی وقت، حضوری به دفتر موسسه مراجعه و پرسشنامه تکمیل شد. در مواردی که موسسات دفتر دایری نداشتند قرار در جای دیگری مقرر شد. عمدتاً مدیران اعلام می داشتند که به دلیل مشغله ها و یا نیاز به مطالعه بیشتر، در وقت دیگری برای تحویل پرسشنامه مراجعه کنیم که درنوبت بعدی مراجعه حضوری پرسشنامه ها تحویل گرفته شد. افرادی که پاسخ ندادند و یا در دفعه اول مراجعه به دفتر ایشان حضور نداشتند و یا در قرار برای تحویل پرسشنامه حاضر نشدند در لیست پیگیری ها قرار داده شدند؛ و درنهایت افرادی که پس از 4 بار پیگیری موفق به ورود آنها به مطالعه به هر دلیلی (عدم علاقه مندی و یا مشغله و یا...) نشدیم از مطالعه حذف شدند.

### **5-3- شیوه تحلیل داده ها:**

در بخش کیفی: شیوه استفاده شده در مطالعه کیفی، تحلیل محتوا است. با استفاده از تحلیل تم، تمهای اصلی و فرعی از مصاحبه ها استخراج می شود. تقریباً در همه موارد، به طور همزمان یا با فاصله خیلی کم (حداکثر 48 تا 72 ساعت) بعد از مصاحبه، تجزیه و تحلیل داده ها آغاز و ادامه یافت. در بخش کمی: برای توصیف از امار توصیفی استفاده شد. شاخص های مرکزی همچون میانگین در مواردی که به عنوان مثال میانگین نمره موجود بود و یا سایر شاخصها مثل میانه نیز برای توصیف استفاده شد. انحراف استاندارد هم به عنوان شاخص پراکندگی در موارد مورد لزوم گزارش شد. برای سنجش تفاوت بین چند گروه پس از سنجش پیش شرط های پارامتری بودن آزمون از تحلیل واریانس و برای سنجش ارتباط بین متغیرها از ضریب همبستگی عمدتاً از همبستگی های ناپارامتریک (مثل ضریب همبستگی اسپیرمن جهت رعایت احتیاط و نیز در موارد با توزیع غیرنرمال داده ها) با استفاده از آزمون های مختلف همچون خی دو و... استفاده شد.

### **6-3- محدودیت های اجرایی طرح و روش کاهش و حل آنها**

اصلی ترین محدودیت طرح، جلب مشارکت پاسخگویان برای همکاری در طرح بود.

برخی از سازمانهای مردم نهاد، فقط به شکل صوری مجوز فعالیت گرفته و بسیاری از اعضای هیئت مدیره نیز فقط به صورت صوری در مدارک حضور داشتند. جمع اوری اطلاعات بسیار بیشتر از آنچه که پیش بینی شده بود انرژی گیر و زمانبر بود. در برخی موارد برای تکمیل پرسشنامه علاوه بر چندین نوبت پیگیری تلفنی، محقق برای تکمیل یک فرم دریافتی از سازمان، 3-4 بار مراجعه حضوری به سازمان را داشته است. در کل هم بعد از توضیحات کامل و کافی افرادی که علاقه مند به شرکت در مطالعه نبودند بنا به رعایت اصول اخلاقی وارد مطالعه نشدند.

درگیری دبیران موسسات در فعالیتهای روزمره و محدودیتهای زمانی به ویژه برای انجام مصاحبهها از محدودیتهای دیگر طرح بود.

بخش دیگر محدودیتهای به شکل ماهوی مطالعات کیفی و تاثیرپذیر بودن آنها از نظرات و سوگیریهای محقق است. در این پژوهش، پژوهشگر به جهت جلوگیری از تأثیر و دخالت افکار و اعتقادات شخصی خود در بخش کیفی مطالعه، قبل از شروع پژوهش و همچنین در طی مراحل گردآوری و تحلیل دادهها، آنها را مشخص نموده و کنار گذاشت.

### 3-7- ملاحظات اخلاقی:

دو اصل مهم اخلاقی در این مطالعات رعایت گردید: حفاظت از حقوق شرکت کنندگان و محرمانه نگه داشتن دادهها. حق خروج از پژوهش برای هر یک از شرکت کنندگان محفوظ ماند، زمان مصاحبه نیز بنا به تحمل شرکت کنندگان تنظیم شد (برای مثال چنانچه یکی از شرکت کنندگان ضمن مصاحبه اظهار نمود که به دلیل احساس خستگی مایل به ادامه مصاحبه نیست، مصاحبه نیز خاتمه داده شد). شرکت در مطالعه هیچ کدام از شرکت کنندگان و یا موسسه آنها را در معرض هیچگونه آسیبی قرار نمی داد و این مسئله به اطلاع شرکت کنندگان رسید.



در ابتدای مصاحبه، رضایت‌نامه آگاهانه شفاهی از شرکت‌کنندگان گرفته شد، تمامی داده‌ها، نوارهای صوتی، دست‌نوشته‌ها و یادداشت‌های عرصه به جای اسم شرکت‌کننده با یک کد عددی مشخص گردید نوارها پس از اتمام تحلیل و نگارش کامل گزارش، پاک گردید.

پژوهشگر، احترام به شرکت‌کنندگان و حق انتخاب ایشان جهت شرکت در پژوهش را رعایت خواهد نمود. بر همین اساس، اهداف مطالعه، نحوه همکاری و روشهای جمع‌آوری و ضبط داده‌ها، روشنی بیان شده و ضمن تأکید بر محرمانگی کلیه اطلاعات گردآوری‌شده، رضایت کتبی شرکت‌کنندگان اخذ خواهد شد. همچنین، پژوهشگر برای حضور در محیط پژوهش و جمع‌آوری کلیه داده‌ها، نسبت به ارائه معرفی‌نامه به مبادی ذیربط و طی مراحل قانونی لازم اقدام خواهد کرد.

مصاحبه‌ها، بر مبنای راهنمای مربوطه و پس از برقراری ارتباط مناسب با شرکت‌کنندگان و اخذ موافقت ایشان، در زمان و مکان توافق‌شده، توسط پژوهشگر انجام خواهد شد. به منظور تدوین راهنمای مصاحبه، ابتدا یک پروتکل مقدماتی بر مبنای اهداف و سؤالات پژوهشی تهیه شده و پس از اقدام به چند مصاحبه اول، راهنمای مورد نظر نهایی خواهد شد. هر مصاحبه، پس از سؤال در مورد اطلاعات دموگرافیک شرکت‌کنندگان، با سؤالاتی جامع و ساده آغاز خواهد شد و برای روشن‌ساختن مضامین مورد نظر شرکت‌کنندگان و تمرکز بیشتر بر موضوعات خاص، با سؤالات ژرف‌کاو و پیگیر ادامه خواهد یافت.

## **فصل چهارم**

### **تجزیه و تحلیل داده ها**

#### 1-4- تجزیه و تحلیل داده های کیفی

در ابتدا در مرحله تقلیل داده‌ها نویسنده شروع به تعیین واحدهای معنایی و استخراج کدها نمود که از 385 واحد معنایی استخراج شده 85 کد منتج شده و سپس با استفاده از مراحل فوق به تجزیه و تحلیل داده‌ها پرداخته شد و در نهایت چهار تم استخراج گردید؛ که شامل موانع ساختاری، موانع مالی- امکاناتی، موانع عملکردی، موانع فرهنگی و موانع دولتی بود (جدول شماره 1)

#### 1-1-4- موانع ساختاری

ساختار اساس تشکیل هر جمع وگروهی است که قرار است به صورت هدفمند به فعالیت بپردازد. سمن ها نیز از این قاعده مستثنی نیستند. موانع مربوط به ساختار سمن ها، در مصاحبه های انجام شده مورد تاکید شرکت کنندگان قرار گرفت

در تحلیل بخش کیفی این مطالعه، از جمله عباراتی که در این دسته بندی از سوی مشارکت کنندگان در طرح، عنوان شد عبارت زیراست:

مشارکت کننده شماره 7:

"ما هنوز در ساختار سمن ها مسئله داریم".

مشارکت کننده شماره 6:

"چندسال پیش برای حل یک اسیب اجتماعی، یک سمن ایجاد شد که در واقع 11 سال پیش ایجاد شده بود، اینها بعد از 11 سال می گفتند ما پول برقمان را نمی توانیم بدهیم، دولت هم میگفت این همه پول خرج میشود پول برق اینها را هم بدهید، من ازشان اساسنامه را خواستم دیدم اصلا چیزی به عنوان اساسنامه وجود ندارد. راههای رسیدن به اهدافشان مشخص نیست".

مشارکت کننده شماره 3:

"چون حقوق بالایی نمی تونیم بدیم مجبوریم که کنار پرسنل خودمون کار کنیم"

چون وقتی حقوق چون وقتی حقوق پایین میدیم پرسنل خوب کار نمی کنند میگویند به اندازه پولی که می دهند ما کار میکنیم. بنابراین ما مجبوریم خودمون کنار کار باشیم که از کار ندرزند. پنجشنبهها جمعه ها، عید ما تا ۱۷ فروردین کنار بچه ها بودیم در صورتیکه مراکز دیگه بچه ها رو می سپرند به مربیانشون و می روند اما ما خودمون موندیم".

کدهای استخراج شده از این دسته عوامل در نهایت شامل موارد زیردانسته شد.

- نبود اساسنامه کامل و عدم وجود اهداف روشن در اساسنامه
- راه اندازی غیراصولی سمن در ابتدای فعالیت
- نوپابودن فعالیت تشکلهای
- فردگرا بودن فعالیت سمن ها و انجام بیشتر فعالیتها توسط یک نفر
- کمبود نیروی کاری
- عدم کارایی پرسنل

## 2-1-4- موانع عملکردی

در دسته عملکردی نیز بر فعالیت تشکلهای غیردولتی موانعی وارد دانسته شده است.

مشارکت کننده شماره 6:

"نوی مرکز ما همه همکارانم تجربه دارند. من و همکارانم تجربه کار اداری داریم به همین دلیل کارمان را اصولی انجام می دهیم اما خیل یاز خیریه ها این طوری نیستند».

مشارکت کننده شماره 2:

"ما ناچاریم به جایی توقف کنیم و پایش و ارزیابی تشکل را انجام دهیم. خودمان هم نمیتوانیم ارزشیابی را انجام دهیم چون خودمان هم دینفعیم. باید کسی دیگر این پایش را انجام دهد".

مشارکت کننده شماره 9:

"شما بیاید قدیمی ترین سمن ها را دسته بندی کنید و ببینید چند درصد از ان ها تخصصی هستند."

مشارکت کننده شماره 6:

"مانع دیگری که سر راه فعالیت ngo هست اینه که در هیچ گونه ار حوزه ها اثر بخشی فعالیت ngo سنجیده نشده، نفهمیدیم که اینکاری که ngo انجام داده چقدر مفید بوده و یا مثلا چقدر میتوانید بیماری ها را کنترل کند ما برای شکل گیری نیروهای تخصصی بیشتر مشکل داشتیم".  
در مجموع در دسته موانع عملکردی، کدهای زیر به عنوان مانع فعالیت دانسته شد:

- عدم استمرار فعالیت سمن ها
- ضعف در ارتباط با سمن های دیگر
- ضعف در مدیریت مالی سمن
- تخصصی نبودن فعالیت سمن ها
- عدم ارزیابی واقعی از فعالیت سمن ها و عدم سنجش اثربخشی سمن ها
- انجام فعالیتهای غیرمرتبط توسط سمن ها
- انجام فعالیتهای سمن ها به صورت ازمون و خطا
- عدم توجه به اساسنامه و عدم فعالیت بر اساس ان
- نداشتن تجربه اداری و آگاه نبودن مدیران سمن ها از روندهای اداری

### 3-1-4- موانع مالی - امکاناتی

مشارکت کننده شماره 10:

" ما بابت نگهداری کودکان یارانه میگیریم ولی یارانه کافی نیست."

مشارکت کننده شماره 6:

"یارانه ها کمک زیادی برای ما نیستند"

مشارکت کننده شماره 12:

"بابت هر بچه ای بهزیستی پول کمی می دهف اینجا ساختمانش اجاره میگیرهف کلی توش هزینه کردیم کلی هزینه کردیم کلی هم اجاره میدیم".

مشارکت کننده شماره 10:

"توی کشورهای اروپایی مثل اینجا نیست. یکی تعریف می کرد توی کشورهای اروپایی در مورد خانه‌های پناهگاهی

می گفت که تمام هزینه‌های آنها را دولت می ده از لحاظ مالی تامین هستند".

مشارکت کننده شماره 1:

ما ۴ تا مربی داریم، مسئول فنی داریم، کمک مددکار داریم، حقوق، بیمه چون زیاده، ما حداقل حقوق و حداقل بیمه را می دهیم. ما از حقوق پرسنل، بیمه پرسنل از همه اینا می زنیم".

مشارکت کننده شماره 2:

"به دخل و خرج ها فکر نمیکنند و اگر به این ها فکر نکنند از کیفیت ها کم میشود".

تحلیل داده های کیفی در نهایت کدهای زیر را در این دسته قرار داد:

- کمبود سرانه اختصاص داده شده برای خدمات گیرندگان
- مشکلات مالی ناشی از نگهداری خدمات گیرندگان
- حقوق و بیمه پرسنل
- نداشتن مکان لازم برای فعالیت سمن ها (نبود یا استیجاری بودن)
- پرداخت هزینه های جانبی دولتی از جمله فیشهای اب، برق، گاز و...
- عدم توانمندی سمن ها در خودکفایی مالی مرکز

#### 4-1-4- موانع فرهنگی

مشارکت کننده شماره 1:

اخلاق بر کار سمن ها حاکم نیست مثلاً من یه طرح کشوری ارائه دادم بعد طرح تدوین شده ما را توی شیراز انجام دادن. سمنها همدیگرا به عنوان رقیب و حتی دشمن میدانند. خود سمن ها هم رابطشان باهم خوب نیست

مثلاً من یک کاری را با چه دردسری از سال 91 انجام دادم موسسه دیگر مراجعه میکند که اگر ما میخواهیم طرح های خانم... از این بعد ما انجام بدهیم چکار باید بکنیم."

مشارکت کننده شماره 2:

"مردم به راحتی شایعه پراکنی می کنند راحت قضاوت می کنند."

مشارکت کننده شماره 8:

"الان اعتبار خیریه ها کم رنگ تر شده. اعتقاد مردم کم رنگ تر شده. اعتقاد مردم یک کم رنگ تر شده البته یه خورده هم حق دارند بعضی از خیریه ها کارهایی را انجام دادند که اعتماد مردم کم شده."

مشارکت کننده شماره 2:

"یک شب توی برنامه توی هتل هما یک برنامه برای بچه های سرطانی بود یک خانم از طرف یک خیریه برنامه داشت. فرداش مردم در مورد اینکه این خانوم اومده بازاریابی کنه، کلی حرف زدند در حالی که این خانم داره بیمارستان می سازه. مردم در این مورد راحت قضاوت کردند. وقتی که مردم قضاوت میکنند، کم کم، حرف ها توی جامعه میپیچد قبلاً خیریه ها خیلی اعتبار داشتند اما الان اینطور نیست"

مشارکت کننده شماره 3:

"یکی از اثار خود مردم که تهمت میزنند به جای تشکر جنبه های منفی رو میبینند همه مردم"

کدهای نهایی استخراج شده در این دسته شامل موارد زیر بود:

- عدم حمایت رسانه های ارتباط جمعی از فعالیت سمن ها
- عملکرد نامطلوب و شبهه ناک برخی از مسئولین سمن ها
- عدم توجه به اخلاقیات از سوی سمن ها
- بی اعتمادی و زیراب زنی سمن ها نسبت به همدیگر
- حرف و حدیث ها، تهمت و شایعه پراکنی مردم در مورد سمن ها
- انگیزه های شخصی و غیر خدایی برخی از سمنها از راه اندازی فعالیت
- دیدگاه منفی مسئولین کلان نسبت به سمن ها
- واکنش های غیرمنصفانه برخی از خدمات گیرندگان یا اعضا (در صورتی که نیازهایشان برآورده نشود)
- کاهش اعتماد مردم نسبت به فعالیتهای سمن ها و خیریه ها
- کاهش اعتقاد مردم نسبت به فعالیتهای خیرخواهانه

#### **5-1-4- موانع دولتی**

مشارکت کننده شماره 2:

"یکی دیگر از موانع کار متولیان و مسئولین ما هستند ایرادات زیادی می گیرند".

مشارکت کننده شماره 3:

"ما برای یک مجوز پیش پا افتاده از یک مسئول که شاید دو تا سه سال طول بکشد توهین و تحقیر بشییم.

باید از ۱۰ تا ادم حرف بشنویم".

مشارکت کننده شماره 9:



"ما قرار بود بچه هامون رو ببریم اردو. چه همه دودیدیم. پیگیری کردیم تازه نامه اردو 28 اسفند آماده شد و در پایانش نوشتند تمام مسئولیت تمام بچه‌ها در اردو به عهده مسئول مرکز است. این درسته؟ اگر یکدفعه اتوبوس چپ کرد مسئولیتش با ما هست؟"

مشارکت کننده شماره 3:

"دولت اگر شما کمک نمی کنید حداقل جلوی من را نگیر."

مشارکت کننده شماره 4:

"از ارگان‌های نظامی انتظامی مختلف مرتب به ما سر میزنن که اینجاش کجه اونجاش کجه. اصل کار رو نمیبینند

ایرادهای جزئی می‌گیرند"

مشارکت کننده شماره 1:

"معمولاً از اونایی که نظارت می‌کند اذیت می‌شیم"

مشارکت کننده شماره 5:

"ما مجوز از بهزیستی داریم نیروی انتظامی میاد عوض اینکه بگه خسته نباشید دستتون درد نکنه ایراد میگیره."

مشارکت کننده شماره 7:

یکی از اصلی‌ترین مشکلات اینه که بدنه کارشناسی دولت، سمنها را راحت نمی‌پذیرند. برون سپری را به آنها انجام نمی‌دهند.

مشارکت کننده شماره 6:

"حداقل در استان خودمان ما عدالت اجتماعی و آموزشی نداریم. در فعالیتهای مرتبط به سمنها ما رانت آموزشی داریم. رانت اطلاعات داریم"

کدهای نهایی استخراج شده در این دسته شامل موارد زیر است.

- پارتی بازی مسئولین و کارشناسان در رابطه با قراردادهای واگذار شده به سمنها

- سنگ اندازی دولت در ارائه خدمات به خدمات گیرندگان
- برخورد بد مسئولین با مراجعه کنندگان سمن ها
- عدم کفایت دولت در ارائه خدمت موازی به خدمات گیرندگان (و سنگین تر شدن بار خدمتی سمن ها)
- رایزنی های خسته کننده و انرژی گیر دولتی
- دخالت بیجای دولت در امور داخلی سمن ها
- عدم همکاری سازمانهای ارائه دهنده خدمات دولتی مثل نظام بهداشت و درمان، ثبت احوال،...
- دیدگاه میچ گیرانه و جزئی نگر دولت در بازدیدهای نظارتی
- روشن نبودن قوانین مربوط به سمن ها
- کنترل بیش از حد و غیرهماهنگ دولت بر سمن ها
- مشکلات مراحل دریافت مجوز فعالیت و ثبت
- پروتوکل ها و دستورالعمل های سخت اداری برای فعالیت سمن ها
- عدم تفاوت بین سمن های فعال و غیر فعال از سوی دولت
- مشکلات مربوط به رایزنی ها و هماهنگی های قضایی
- نگاه "جاسوس پنداشتن سمن ها" توسط دولت
- عدم واگذاری طرح های دولتی (برون سپاری ها) به سمن ها از سوی کارشناسان دولت
- حذف سمن های منتقد و مطلع از جلسات تصمیم گیری های دولتی
- عدم همکاری مسئولین با سمن ها
- عدم اطلاع بدنه کارشناسی از روندهای همکاری با سمن ها
- وجود رانت آموزشی، پژوهشی در فعالیتهای مرتبط با سمن ها
- دخالت نهادهای امنیتی و انتظامی و لزوم پاسخگویی به آنها

جدول 4-1- کدهای استخراجی تحت تم، حاصل از تحلیل داده های کیفی

عامل	
<b>موانع مالی - امکاناتی</b>	
1	کمبود سرانه اختصاص داده شده برای خدمات گیرندگان
2	مشکلات مالی ناشی از نگهداری خدمات گیرندگان
3	حقوق و بیمه پرسنل
4	نداشتن مکان لازم برای فعالیت سمن ها (نبودن یا استیجاری بودن)
5	پرداخت هزینه های جانبی دولتی از جمله فیشهای اب، برق، گاز و...
6	عدم توانمندی سمن ها در خودکفایی مالی مرکز
7	<b>موانع فرهنگی</b>
7	عدم حمایت رسانه های ارتباط جمعی از فعالیت سمن ها
8	عملکرد نامطلوب و شبهه ناک برخی از مسئولین سمن ها
9	عدم توجه به اخلاقیات از سوی سمن ها
10	بی اعتمادی و زیراب زنی سمن ها نسبت به همدیگر
11	حرف و حدیث ها، تهمت و شایعه پراکنی مردم در مورد سمن ها
12	انگیزه های شخصی و غیر خدایی برخی از سمنها از راه اندازی فعالیت
13	دیدگاه منفی مسئولین کلان نسبت به سمن ها
14	واکنش های غیرمنصفانه برخی از خدمات گیرندگان یا اعضا (در صورتی که نیازهایشان برآورده نشود)
15	کاهش اعتماد مردم نسبت به فعالیتهای سمن ها و خیریه ها
16	کاهش اعتقاد مردم نسبت به فعالیتهای خیرخواهانه
17	<b>موانع ساختاری</b>
17	نبودن اساسنامه کامل و عدم وجود اهداف روشن در اساسنامه
18	راه اندازی غیراصولی سمن در ابتدای فعالیت
19	نوپا بودن فعالیت تشکلهای
20	فردگرا بودن فعالیت سمن ها و انجام بیشتر فعالیتهای توسط یک نفر
21	کمبود نیروی کاری
22	عدم کارایی پرسنل
<b>موانع عملکردی</b>	
23	عدم استمرار فعالیت سمن ها
24	ضعف در ارتباط با سمن های دیگر
25	ضعف در مدیریت مالی سمن

26	تخصصی نبودن فعالیت سمن ها
27	عدم ارزیابی واقعی از فعالیت سمن ها و عدم سنجش اثربخشی سمن ها
28	انجام فعالیتهای غیرمرتبط توسط سمن ها
29	انجام فعالیتهای سمن ها به صورت ازمون و خطا
30	عدم توجه به اساسنامه و عدم فعالیت بر اساس آن
31	نداشتن تجربه اداری و آگاه نبودن مدیران سمن ها از روندهای اداری
	<b>موانع دولتی</b>
32	پارتی بازی مسئولین و کارشناسان در رابطه با قراردادهای واگذار شده به سمن ها
33	سنگ اندازی دولت در ارائه خدمات به خدمات گیرندگان
34	برخورد بد مسئولین با مراجعه کنندگان سمن ها
35	عدم کفایت دولت در ارائه خدمت موازی به خدمات گیرندگان (و سنگین تر شدن بار خدمتی سمن ها)
36	رایزنی های خسته کننده و انرژی گیر دولتی
37	دخالت بیجای دولت در امور داخلی سمن ها
38	عدم همکاری سازمانهای ارائه دهنده خدمات دولتی مثل نظام بهداشت و درمان، ثبت احوال، ...
39	دیدگاه مچ گیرانه و جزئی نگر دولت در بازدیدهای نظارتی
40	روشن نبودن قوانین مربوط به سمن ها
41	کنترل بیش از حد و غیرهماهنگ دولت بر سمن ها
42	مشکلات مراحل دریافت مجوز فعالیت و ثبت
43	پروتوکل ها و دستورالعمل های سخت اداری برای فعالیت سمن ها
44	عدم تفاوت بین سمن های فعال و غیر فعال از سوی دولت
45	مشکلات مربوط به رایزنی ها و هماهنگی های قضایی
46	نگاه "جاسوس پنداشتن سمن ها" توسط دولت
47	عدم واگذاری طرح های دولتی (برون سپاری ها) به سمن ها از سوی کارشناسان دولت
48	حذف سمن های منتقد و مطلع از جلسات تصمیم گیری های دولتی
49	عدم همکاری مسئولین با سمن ها
50	عدم اطلاع بدنه کارشناسی از روندهای همکاری با سمن ها
51	وجود رانت آموزشی، پژوهشی در فعالیتهای مرتبط با سمن ها
52	دخالت نهادهای امنیتی و انتظامی و لزوم پاسخگویی به آنها

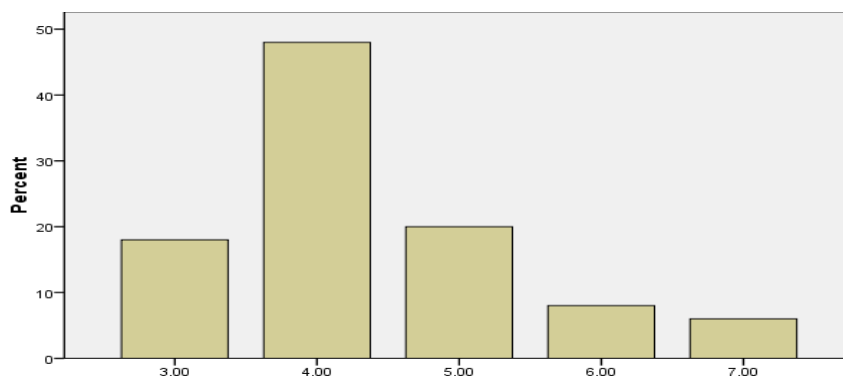
## 2-4- تجزیه و تحلیل داده های کمی

از نظر سنی، جوانترین فرد پاسخگو 24 ساله و مسن ترین آنها 70 ساله بودند. میانگین سنی این افراد 40/08 سال و انحراف استاندارد آن 10/37 سال گزارش شده است.

بیشترین افراد پاسخگو (10 درصد) 34 ساله بوده اند. و بیشترین گروه سنی هم مربوط به افراد 40-30 سال بوده است (جدول 2-4 و نمودار 1-4)

جدول 2-4- گروههای سنی دبیران و مدیران سازمانهای مردم نهاد

گروههای سنی	فراوانی	درصد	درصد معتبر	درصد فراوانی تجمعی
20-30 سال (گروه 2)	9	17/3	18/0	18/0
30-40 سال (گروه 3)	24	46/2	48/0	66/0
40-50 سال (گروه 4)	10	19/2	20/0	86/0
50-60 سال (گروه 5)	4	7/7	8/0	94/0
60-70 سال (گروه 6)	3	5/8	6/0	100/0
پاسخ نداده	2	3/8		
جمع	52	100/0		



نمودار 1-4- گروههای سنی دبیران و مدیران سازمانهای مردم نهاد

در این مطالعه، به شکل جالبی 50 درصد شرکت کنندگان زن و 50 درصد مابقی آنها مرد بوده اند.

میان‌مدیرک تحصیلی مدیران سازمانهای مردم‌نهاد، کارشناسی بوده و بیشترین افراد نیز دارای مدرک کارشناسی بوده‌اند. در این مطالعه مدرک تحصیلی ابتدایی کمترین مقدار را به خود اختصاص داده است (جدول 3-4)

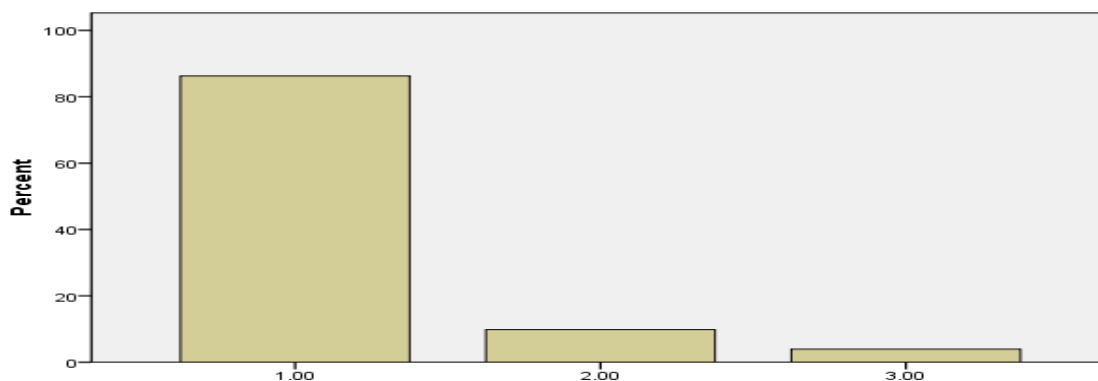
جدول 3-4- سطح تحصیلات دبیران و مدیران سازمانهای مردم‌نهاد

مدرک تحصیلی	فراوانی	درصد معتبر	درصد فراوانی تجمعی
سیکل	2	4/7	4/7
دیپلم	4	9/3	14/0
کاردانی	6	14/0	27/9
کارشناسی	15	34/9	62/8
کارشناسی ارشد	14	32/6	95/3
دکتر	2	4/7	100/0
پاسخ نداده	9		
جمع	52	100/0	

میانگین سال فعالیت سازمانهای مردم‌نهاد، 6/1 سال کمترین سال فعالیت یک سال و بیشترین آن 29 سال گزارش شده است. بیشترین سال فعالیت سازمانهای مورد مطالعه، 3 سال بوده است همچنین 44 درصد از سازمانها زیر ده سال فعالیت داشته‌اند (جدول 4-4)

جدول 4-4- گروه بندی میزان فعالیت سازمانهای مردم‌نهاد

گروه های سال فعالیت	فراوانی	درصد	درصد معتبر	درصد فراوانی تجمعی
10-1 سال (گروه سنی 1)	44	84/6	86/3	86/3
20-10 سال (گروه سنی 2)	5	9/6	9/8	96/1
20-30 سال (گروه سنی 3)	2	3/8	3/9	100/0
جمع	51	98/1	100/0	
پاسخ نداده	1	1/9		
جمع				



نمودار 4-2- گروه بندی دوره های ده ساله میزان فعالیت سازمانهای مردم نهاد

### 1-2-4- موانع فعالیت

از نظر موانع ذکر شده از سوی پاسخگویان، نداشتن مکان لازم برای فعالیت سمن ها (نبود یا استیجاری بودن) بیشترین نمره کسب شده به عنوان مانع فعالیت (با میانگین 4.73) و نبود اساسنامه کامل و عدم وجود اهداف روشن در اساسنامه (با میانگین 2.77) به عنوان کمترین عامل موثر به عنوان موانع فعالیتی تشکلهای دیده شد (جدول 4-5).

جدول 4-5- گویه های مد نظر پاسخگویان به عنوان مانع فعالیت

میانگین نمره از 5	انحراف استاندارد	نما *	میانگین	
3/94	1/39	5	4	کمبود سرانه اختصاص داده شده برای خدمات گیرندگان
4/39	0/72	5	5	مشکلات مالی ناشی از نگهداری خدمات گیرندگان
3/56	1/18	3	4	حقوق و بیمه پرسنل
4/73	5/67	5	4	نداشتن مکان لازم برای فعالیت سمن ها (نبود یا استیجاری بودن)
3/86	1/13	5	4	پرداخت هزینه های جانبی دولتی از جمله فیشهای اب، برق، گاز و...
3/84	1/05	4	4	عدم توانمندی سمن ها در خودکفایی مالی مرکز
				<b>موانع فرهنگی</b>
3/69	1/06	4	4	عدم حمایت رسانه های ارتباط جمعی از فعالیت سمن ها
3/40	1/16	4	4	عملکرد نامطلوب و شبهه ناک برخی از مسئولین سمن ها
3/04	1/44	4	3	عدم توجه به اخلاقیات از سوی سمن ها
3/38	1/47	5	4	بی اعتمادی و زیراب زنی سمن ها نسبت به همدیگر
3/42	1/24	3	3/5	حرف و حدیث ها، تهمت و شایعه پراکنی مردم در مورد سمن ها

3/28	1/44	4	4	انگیزه های شخصی و غیر خدایی برخی از سمنها از راه اندازی فعالیت
3/20	1/20	3	3	دیدگاه منفی مسئولین کلان نسبت به سمن ها
3/22	1/22	3	3	واکنشهای غیرمنصفانه برخی از خدمات گیرندگان یا اعضا (در صورتی که نیازشان برآورده نشود)
3/80	0/95	3	4	کاهش اعتماد مردم نسبت به فعالیتهای سمن ها و خیریه ها
3/39	1/06	3	3	کاهش اعتقاد مردم نسبت به فعالیتهای خیرخواهانه
				<b>موانع ساختاری</b>
2/77	1/31	3	3	نبود اساسنامه کامل و عدم وجود اهداف روشن در اساسنامه
3/13	1/55	5	3	راه اندازی غیراصولی سمن در ابتدای فعالیت
2/98	1/24	3	3	نوپا بودن فعالیت تشکلهای
3/23	1/46	5	3	فردگرا بودن فعالیت سمن ها و انجام بیشتر فعالیتهای توسط یک نفر
2/98	1/24	3	3	کمبود نیروی کاری
2/92	1/47	3	3	عدم کارایی پرسنل
				<b>موانع عملکردی</b>
3/41	1/22	3	3	عدم استمرار فعالیت سمن ها
3/45	1/21	4	4	ضعف در ارتباط با سمن های دیگر
3/29	1/38	3	3	ضعف در مدیریت مالی سمن
3/35	1/45	5	3	تخصصی نبودن فعالیت سمن ها
3/59	1/30	5	4	عدم ارزیابی واقعی از فعالیت سمن ها و عدم سنجش اثربخشی سمن ها
3/42	1/29	3	3	انجام فعالیتهای غیرمرتبط توسط سمن ها
3/21	1/30	4	3	انجام فعالیتهای سمن ها به صورت آزمون و خطا
2/80	1/43	2	3	عدم توجه به اساسنامه و عدم فعالیت بر اساس آن
3/27	1/67	5	4	نداشتن تجربه اداری و آگاه نبودن مدیران سمن ها از روندهای اداری
				<b>موانع دولتی</b>
4/06	1/26	5	4/5	پارتنری بازی مسئولین و کارشناسان در رابطه با قراردادهای واگذار شده به سمن ها
3/62	1/21	4	4	سنگ اندازی دولت در ارائه خدمات به خدمات گیرندگان
3/50	1/21	4	4	برخورد بد مسئولین با مراجعه کنندگان سمن ها
3/62	1/19	4	4	عدم کفایت دولت در ارائه خدمت موازی به خدمات گیرندگان (و سنگین تر شدن بار خدمتی سمنها)
4/00	1/13	4	4	رایزنی های خسته کننده و انرژی گیر دولتی
3/71	1/16	4	4	دخالت بیجای دولت در امور داخلی سمن ها



3/88	1/00	4	4	عدم همکاری سازمانهای ارائه دهنده خدمات دولتی مثل نظام بهداشت و درمان، ثبت احوال.
3/69	1/25	4	4	دیدگاه مچ گیرانه و جزئی نگر دولت در بازدیدهای نظارتی
3/75	1/19	4	4	روشن نبودن قوانین مربوط به سمن ها
3/69	1/21	4	4	کنترل بیش از حد و غیرهماهنگ دولت بر سمن ها
4/17	1/00	5	4	مشکلات مراحل دریافت مجوز فعالیت و ثبت
3/90	1/11	5	4	پروتوکل ها و دستورالعمل های سخت اداری برای فعالیت سمن ها
4/18	1/01	5	4	عدم تفاوت بین سمن های فعال و غیر فعال از سوی دولت
4/00	1/10	5	4	مشکلات مربوط به رایزنی ها و هماهنگی های قضایی
3/56	1/37	5	4	نگاه "جاسوس پنداشتن سمن ها" توسط دولت
4/10	1/05	5	4	عدم واگذاری طرح های دولتی (برون سپاری ها) به سمن ها از سوی کارشناسان دولت
3/65	1/16	4	4	حذف سمن های منتقد و مطلع از جلسات تصمیم گیری های دولتی
3/94	0/95	4	4	عدم همکاری مسئولین با سمن ها
3/43	1/10	4	3	عدم اطلاع بدنه کارشناسی از روندهای همکاری با سمن ها
3/66	1/08	3	4	وجود رانت آموزشی، پژوهشی در فعالیتهای مرتبط با سمن ها
3/17	1/26	3	3	دخالت نهادهای امنیتی و انتظامی و لزوم پاسخگویی به آنها

\* نما (بیشترین گزینه انتخاب شده)

بر اساس دسته بندی این مطالعه، بیشترین موانع ذکر شده به موانع مالی- امکاناتی و کمترین آن به موانع مربوط به ساختار مربوط بود ترتیب موانع در این مطالعه 1- موانع مالی- امکاناتی 2 - موانع دولتی 3- موانع عملکردی 4- موانع فرهنگی و 5- موانع ساختاری بودند. (جدول 4-6).

جدول 4-6- میانگین نمره موانع به تفکیک نوع مانع

انحراف استاندارد میانگین	انحراف استاندارد	میانگین	موانع دولتی
0/09976	0/65416	3/8571	موانع دولتی
0/15444	1/06996	3/4097	موانع عملکردی
0/14350	0/92997	3/4167	موانع فرهنگی
0/15059	1/08590	3/0032	موانع ساختاری
0/16726	1/15879	4/0833	موانع مالی - امکاناتی

بین میانگین نمره ای که هرکدام از این دسته موانع از دید شرکت کنندگان کسب کردند، تفاوت معناداری وجود داشت ( $p \leq 0.05$ ).

جدول 4-7- تفاوت میانگین نمره هرکدام از موانع

	اماره t	فاصله اطمینان	معناداری	تفاوت میانگینها	95% فاصله اطمینان تفاوت	
					Lower	Upper
موانع دولتی	3/665	42	0/000	3/85714	3/6558	4/0585
موانع عملکردی	22/079	47	0/000	3/40972	3/0990	3/7204
موانع فرهنگی	23/10	41	0/000	3/41667	3/1369	3/7065
موانع ساختاری	19/943	51	0/000	3/00321	2/7009	3/3055
موانع مالی - امکاناتی	24/414	47	0/000	0/08333	3/7469	0/4198

بین موانع ذکر شده از سوی سازمانها با جنسیت افراد، گروه های سنی و گروه بندی فعالیت سازمانها بر اساس دوره های سنی ده ساله، رابطه ای وجود نداشت. اما بین موانع ذکر شده از سوی افراد با مدرک تحصیلی آنها رابطه مثبت معنی داری دیده شد ( $p \leq 0.05 \rightarrow R = .454^*$ ).

در بین زیرگروههای موانع نیز، بین موانع دولتی ذکر شده از سوی افراد با مدرک تحصیلی آنها رابطه مثبت معنی داری دیده شد ( $p \leq 0.05 \rightarrow R = .404^*$ ). همچنین این رابطه مثبت بین موانع فرهنگی و مدرک تحصیلی هم دیده شد، به این معنی که هرچه مدرک پاسخگویان بالاتر رفته است نمره این دو دسته عوامل هم به عنوان مانع فعالیتی بیشتر شده است (جدول 4-8).

جدول 4-8- همبستگی بین متغیرهای مطالعه

مدرک	جنس	گروه سنی	گروه بندی سال فعالیت		
0/404*	0/048	0/242	0/107	ضریب همبستگی اسپیرمن (به غیر از جنسیت)	موانع دولتی
				ضریب معناداری	0/016
0/170	0/203	-0/049	0/181	ضریب همبستگی اسپیرمن (به غیر از جنسیت)	موانع عملکردی
				ضریب معناداری	0/287
0/063	0/244	-0/085	0/244	ضریب همبستگی اسپیرمن (به غیر از جنسیت)	موانع ساختاری
				ضریب معناداری	0/687
0/405*	0/133	-0/104	0/010	ضریب همبستگی اسپیرمن (به غیر از جنسیت)	موانع فرهنگی
				ضریب معناداری	0/019
0/242	0/103	0/166	0/113	ضریب همبستگی اسپیرمن (به غیر از جنسیت)	موانع مالی
				ضریب معناداری	0/138
0/454*	0/028	0/094	0/091	ضریب همبستگی اسپیرمن (به غیر از جنسیت)	موانع کلی
				ضریب معناداری	0/017

تفاوت بین انواع دسته موانع، ارتباطی به زن و مرد بودن پاسخگویان نداشت (جدول 4-9).  
 به عنوان پیش فرض های لازم برای تست شدن در آزمونهای ناپارامتریک مثل انوا، تست نرمال بودن داده ها در دو گروه زن و مرد در گروههای متفاوت دسته بندی موانع فعالیتی با استفاده از آزمون کولمونوگراف اسمیرونوف سنجیده و  $P \geq 0.05$  نشان داد که داده ها نرمال بودند.

	موانع دولتی	موانع عملکردی	موانع ساختاری	موانع فرهنگی	موانع مالی	موانع کلی
Kolmogorov-Smirnov Z آزمون کولموگراف اسمیرونوف	0/553	0/950	0/990	0/752	0/869	0/585
سطح معناداری	0/920	0/328	0/281	0/624	0/437	0/884

جدول 4-9- تفاوت بین موانع ذکر شده در بین گروههای جنسیتی

آنالیز واریانس						
		مجموع مجذورات	فاصله اطمینان	مجموع مربعات	اماره F	سطح معنی داری
موانع دولتی	بین گروهی	0/066	1	0/066	0/146	0/705
	درون گروهی	17/669	39	0/453		
	جمع	17/735	40			
موانع ساختاری	بین گروهی	2/863	1	2/863	2/664	0/110
	درون گروهی	48/360	45	1/075		
	جمع	51/224	46			
موانع فرهنگی	بین گروهی	2/205	1	1/205	1/983	0/165
	درون گروهی	53/364	48	1/112		
	جمع	55/569	49			
موانع مالی	بین گروهی	0/703	1	0/703	0/805	0/375
	درون گروهی	33/167	38	0/873		
	جمع	33/870	39			
موانع عملکردی	بین گروهی	0/033	1	0/033	0/024	0/879
	درون گروهی	21/868	44	1/406		
	جمع	61/901	45			

در بین گروههای سنی، موانع عملکردی، مال، ساختاری و فرهنگی تفاوتی در خصوص میانگین نمره موانع ذکر شده، دیده نشد ( $P \leq 0.05$ ). اما در بین موانع دولتی بین گروههای سنی تفاوت دیده شد ( $p \leq 0.05$ ).

جدول 9-4- تحلیل واریانس

		مجموع مجدورات	فاصله اطمینان	مجموع مربعات	اماره F	سطح معنی داری
موانع دولتی	بین گروهی	6/041	5	1/208	5/070	0/002
	درون گروهی	6/910	29	0/238		
	جمع	12/951	34			
موانع عملکرد ی	بین گروهی	8/352	5	1/670	1/550	0/200
	درون گروهی	32/723	55	1/078		
	جمع	46/075	40			
موانع ساختاری	بین گروهی	0/069	5	1/014	0/891	0/497
	درون گروهی	42/117	37	1/138		
	جمع	47/186	42			
موانع فرهنگی	بین گروهی	6/098	5	1/220	0/027	0/107
	درون گروهی	16/242	27	0/602		
	جمع	22/340	32			
موانع مالی	بین گروهی	1/262	5	0/252	0/149	0/979
	درون گروهی	55/727	33	1/689		
	جمع	56/989	38			

داده های آزمون شاپیرو و کولموگراف اسمیرونوف، نرمال بودن داده ها را در تمام زیرگروههای سنی تایید نکرد.

جدول 4-10 Tests of Normality

	گروه سنی	آزمون کولموگراف اسمیرونوف			آزمون شاپیرو		
		اماره	فاصله اطمینان	سطح معنی داری	اماره	فاصله اطمینان	سطح معنی داری
موانع دولتی	3	0/224	6	0/200*	0/926	6	0/547
	4	0/170	14	0/200*	0/933	14	0/340
	5	0/300	8	0/033	0/862	8	0/125
	6	0/260	2				
	7	0/260	2				
موانع عملکردی	3	0/278	6	0/162	0/881	6	0/275
	4	0/146	14	0/200*	0/966	14	0/815
	5	0/229	8	0/200*	0/882	8	0/199
	6	0/260	2	.			
	7	0/260	2	.			
موانع ساختاری	3	0/228	6	0/200*	0/915	6	0/467
	4	0/145	14	0/200*	0/952	14	0/588
	5	0/171	8	0/200*	0/920	8	0/432
	6	0/260	2	.			
	7	0/260	2	.			
موانع فرهنگی	3	0/246	6	0/200*	0/895	6	0/347
	4	0/195	14	0/156	0/935	14	0/355
	5	0/181	8	0/200*	0/906	8	0/324
	6	0/260	2	.			
	7	0/260	2	.			
موانع مالی	3	0/237	6	0/200*	0/891	6	0/325
	4	0/380	14	0/000	0/612	14	0/000
	5	0/254	8	0/137	0/800	8	0/029
	6	0/260	2	.			
	7	0/260	2	.			
موانع کلی	3	0/256	6	0/200*	0/912	6	0/447
	4	0/280	14	0/004	0/880	14	0/058
	5	0/225	8	0/200*	0/950	8	0/706
	6	0/260	2	.			
	7	0/260	2	.			

آزمون نرمالیتی کولموگراف اسمیرونوف هم نرمال بودن داده های گروه های سنی فعال و نیز گروه

های سال فعالیت سازمانها را تایید نکرد

جدول 4-11- ازمون کولموگراف اسمیرونوف t

ازمون کولموگراف اسمیرونوف t								
	گروه سال فعالیت	گروه سنی	موانع فرهنگی	موانع ساختاری	موانع عملکردی	موانع مالی	موانع کلی	موانع دولتی
اماره ازمون کولموگراف اسمیرونوف	3/619	2/068	0/798	0/798	0/759	1/341	0/650	1/601
سطح معنی داری	0/000	0/000	0/547	0/547	0/612	0/055	0/792	0/012

ماهیت ناپارامتریک متغیرهای گروه بندی شده سن و سال فعالیت نیز این ایجاب را بیشتر می کند

بر اساس اماره ازمون کروسکال والیس بین گروههای مختلف سنی در انواع موانع فعالیت سازمانها،

تفاوتی دیده نشد ( $P \leq 0.05$ ).

	موانع	موانع فرهنگی	موانع مالی	موانع ساختاری	موانع عملکردی	موانع دولتی
خی دو	2/133	1/126	6/332	3/868	2/909	2/897
فاصله اطمینان	4	4	4	4	4	4
سطح معنی داری	0/711	0/890	0/176	0/450	0/573	0/575

## **فصل پنجم**

### **بحث و نتیجه گیری**



## 1-5- یافته های اصلی مطالعه: موانع فعالیت سازمانهای مردم نهاد

بر اساس دسته بندی این مطالعه، ترتیب موانع فعالیت سازمانهای مردم نهاد شامل 1- موانع مالی- امکاناتی 2- موانع دولتی 3- موانع عملکردی 4- موانع فرهنگی 5- موانع ساختاری دانسته شده اند.

### 1-1-5- موانع مالی- امکاناتی

نتایج این مطالعه نشان داد که موانع مالی- امکاناتی در رده نخست موانع فعالیت از دید دبیران و مدیران سازمانهای مردم نهاد دارای مجوز فعالیت از بهزیستی قرار دارند. این نتیجه بامطالعه نکویی مقدم و همکاران (1392) بر روی موسسات خیریه سلامت استان کرمان نشان داد " کمکهای مردمی در نظر گرفته شده برای تجمیع درآمد منبع قابل اطمینانی نیست و به درآمدهای اختصاصی باید توجه شود. و نیز با نتایج مطالعه معمارزاده و پاک طینت (1388) که در حوزه تشکل های غیردولتی جوانان به انجام رسیده است همخوانی دارد همچنین این نتایج با مطالعه ثمر و همکران (2018)، و کازمانتو (2013) و نیز مطالعه صرافى زاده و انزهائى (1389) به نوعی همخوانی دارد. در تبیین این دلایل عمده ترین مسئله ای که باید مورد توجه قرار گیرد وضعیت کلی کشورهای در حال توسعه از نظر وضعیت اقتصادی است. در واقع سطح پایین اقتصادی مردم در جامعه از یکسو و منابع محدود مالی دولت برای حمایت از این سازمانها از سوی دیگر در این دسته موانع قابل توجه است.

تعداد بالای خدمات گیرندگان خصوصا خدمات گیرندگان خاص در کشورهای در حال توسعه به ویژه ایران، به این امر دامن می زند. کمبود سرانه اختصاص داده شده برای خدمات گیرندگان مشکلات مالی ناشی از نگهداری خدمات گیرندگان، نیاز به پرسنل خاص و حقوق و بیمه پرسنل، نداشتن مکانی که به عنوان دفتر کار از آن استفاده شود هزینه ای بالای اجاره و تهیه ملک و حتی پرداخت هزینه های جانبی به خود دولت از جمله فیشهای اب، برق، گاز و... به مشکلات اقتصادی سمن ها دامن می زند.

در کنار کافی نبودن حمایتهای دولتی مسئله مهمتری را می توان در تبیین مشکلات اقتصادی سمن ها مورد توجه قرار داد و ان عدم توانمندی سمن ها در خودکفایی مالی مراکز است. در هر صورت

سمن ها باید بتوانند به شکل خودکفا هزینه های خود را تامین نمایند اما در این بخش ضعیفند. و این مسئله مهمترین عامل در علت یابی مشکلات مالی سمن ها دانسته می شود.

## 2-1-5- موانع دولتی

دسته دوم موانع استخراجی از این مطالعه، موانع دولتی است. در این خصوص مطالعه جلالی و همکاران (1394) نشان داد که چالشهای حمایتی جزئی از چالشهای سازمانهای مردم نهاد زیست محیطی استان کردستان به شمار می روند. از آنجا که چالشهای حمایتی به گونه بیشتری چالش های حمایت دولت محسوب می شوند می توان این مطالعه را نیز همسوی با مطالعه اخیر دانست.

مطالعه نکویی مقدم و همکاران (1392) نیز نشان داد که موانع قانونی و مدیریتی خیریه ها به طور کامل باید حذف شود. دانشگاه و سایر مؤسسات رابطه متقابل با مؤسسات خیریه را باید ادامه دهند و راهکارها و طرحهای مؤسسه ها سریع به اجرا درآیند.

پژوهش عبداللهی و ایمان (1385) بر روی نهادهای غیردولتی محیط زیست، نیز ابهام در قوانین و مقررات این سازمانها، ضعف در مهارتهای مدیریتی حاکم بر آنها و دخالت دولت و گروههای ذی نفوذ سیاسی در فعالیتهای آنها از موانع فعالیت آنها دانسته است.

همچنین نتایج مطالعه حاضر با پژوهش معمارزاده و پاک طینت (1388) در خصوص سازمان های غیردولتی جوانان ایران نیز همسو است. مطالعه مذکور نشان داد که چارچوبهای قانونی محدود کننده دولت در خصوص تشکل های غیردولتی جوانان، عدم همکاری نهادهای دولتی با تشکل های غیردولتی جوانان، عدم مشارکت تشکل های غیردولتی جوانان در سیاست گذاریهای دولت از موانع فعالیتی آنها به شمار می رود.

همچنین این نتایج با مطالعه ثمر و همکران (2018)، نیز به نوعی همخوانی دارد.

در ایران اگر چه موارد خوبی از همکاری بین دولت با سازمان‌های غیردولتی شکل گرفته است ولی هنوز این همکاری‌ها به یک روال عادی و همیشگی که براساس سیاستی شفاف و روشن انجام پذیرد تبدیل نشده است. سازمان‌های غیردولتی جایگاه خود را در قوانین و مقررات جاری کشور و همچنین در اذهان، بخشنامه‌ها و عملکرد سازمان‌ها و نهادهای کشور به دست نیاورده‌اند. بنابراین از حمایت و پشتیبانی مطلوبی برخوردار نیستند. حاصل چنین روندی به یأس و افسردگی افراد علاقمند به فعالیت در این حوزه می‌انجامد و دیگران با مشاهده این واقعیت‌ها به فکر سرمایه‌گذاری انسانی و مالی و زمانی در این زمینه‌ها نمی‌افتند.

در تبیین این نتیجه می‌توان اشاره کرد که در شکل سنتی، سازمان‌های غیردولتی بعضاً خود را از داشتن ارتباط با دولت بی‌نیاز می‌دانستند. در برخی موارد اصولاً حوزه فعالیت آنها در زمینه‌هایی بود که دولت یا حضور نداشت و یا اینک دولت در آن حوزه از توان تأثیرگذاری اندکی برخوردار بود. اما امروزه ارتباط سازمان‌های غیردولتی با دولت به ضرورتی انکارناپذیر تبدیل شده است. دلیل این امر را باید در وهله اول در گسترش حوزه فعالیت سازمان‌های غیردولتی جستجو کرد.

دولت‌ها مشکلات ناشی از قبول مسئولیت‌های عمومی و عدم برآورده کردن خواسته‌های واقعی مردم را درک کرده‌اند و راه حل رفع این تنگنا را در واگذاری امور به سطوح محلی و به ویژه به سازمان‌های غیردولتی دانسته‌اند. از طرف دیگر نیز سازمان‌های غیردولتی با رشد کمی و کیفی خود در چند دهه اخیر و با دارا بودن ویژگی‌هایی چون بی‌طرفی، انعطاف‌پذیری، برخورداری از انواع تخصص‌ها و دانش‌ها و مهارت‌ها، غیرانتفاعی بودن، مستقل بودن، مردمی بودن، داوطلبانه بودن، داشتن نقش مشاوره‌ای، کاربرد روش‌های مؤثر و کارآمد در انجام اموری که توان و باور را در خود یافته‌اند که به یاری سایر عوامل و بازیگران توسعه یعنی دولت و بخش خصوصی بشتابند و با کمک همدیگر به حل چالش‌های پیچیده جامعه و امور عمومی بپردازند که دستاوردهای مثبت بسیاری از این تجربیات در داخل و خارج شاهد این مدعا است.

مشارکت در کشورهای در حال توسعه بیانگر این واقعیت است که حضور فعال و پویای مردم در حل برخی از معضلات اجتماعی و اقتصادی به عنوان یکی از مولفه های بدیهی و مسلم نزد دولتمردان قابل پذیرش بوده است.

غالباً انجمن ها از یک طرف همکاری نزدیکی با دولت دارند و از طرف دیگر از دولت انتقاد می کنند. ولی گاهی اوقات سازمان های غیردولتی آن چنان در دستگاه دولتی ادغام می شوند که توانایی خود برای انعکاس تقاضاهای مردم را از دست می دهند. لذا ممکن است دولت تمایل داشته باشد با حل این سازمان ها در سیستم دولتی آنها را آرام و بی خطر سازد. با وجود این ضرورت، در بدنه کارشناسی دولت و نیز در بین برخی مسئولین، هنوز مسائل و دیدگاههای وجود دارد که می تواند به عنوان مانع فعالیت سازمانها محسوب شود.

عمده ترین این مسائل به مسائل نظارتی دولت و نیز نحوه برخورد با مراجعه کنندگان سمن ها مربوط می شود. همچنین رایزنی های خسته کننده و انرژی گیر دولتی، عدم همکاری سازمانهای ارائه دهنده خدمات موازی، مشکلات بازدیدهای نظارتی، روشن نبودن قوانین مربوط به سمن ها، کنترل بیش از حد و غیرهماهنگ دولت بر سمن ها، برخورد بد مسئولین با مراجعه کنندگان سمن ها، پارتی بازی مسئولین و کارشناسان در رابطه با قراردادهای واگذار شده به سمن ها اشاره کرد عدم اطلاع بدنه کارشناسی از روندهای همکاری با سمن هانیز در این دسته مزید بر علت است.

### 3-1-5- موانع عملکردی

بخشی از موانع فعالیت سازمانهای مردم نهاد به خود آنها بر می گردد. موانعی که به عملکرد و نحوه مدیریت سازمان توسط ایشان بر می گردد. این دسته موانع در پژوهش حاضر نیز مورد توجه قرار گرفته است.

مطالعه جلالی و همکاران (1394) با عنوان "تحلیل چالش های فراروی سازمانهای مردم نهاد زیست محیطی استان کردستان" نشان داد که چالشهای مدیریتی جزئی از چالشهای این سازمانها به شمار

می روند. این نتیجه در مطالعه عبداللهی و ایمان (1385) بر روی نهادهای غیردولتی محیط زیست نیز تایید شده است.

نکویی مقدم و همکاران (1392) نیز نشان داد که کمک‌های خیریه‌ها باید در جهت اهداف مؤسسات به کار گرفته شود و صرف منابع در اهداف و سرمایه‌گذاری نیازمند توجه بیشتری است. میرزایی (1388) نیز در بررسی خود عوامل رفتاری را از عوامل موثر در اثربخشی فعالیت سازمانهای غیردولتی استان تهران دانسته است. این عوامل می‌تواند با عوامل عملکردی در مطالعه ما همپوشانی داشته باشد.

نتیجه مطالعه کازمانتو (2013) نیز عوامل مدیریتی را از موانع فعالیت سازمانهای مردم نهاد مالزی دانسته است. نتیجه مطالعه حضر همچنین با نتایج مطالعات حسنی (1397)، نیز مطابقت دارد. در تبیین این نتیجه می‌توان اشاره کرد که با وجود اینکه عوامل بیرونی به عنوان مانع فعالیت سازمانهای مردم نهاد دانسته شده اند اما عوامل عملکردی و عوامل درونی خود سازمانها نیز در این میان بی‌تاثیر نیستند.

بسیاری از این سازمانها متون مشخصی را به عنوان هدف، مرامنامه و اساسنامه فعالیت نداشتند و اگر چه این مسئله خود مسئله ساختاری است اما بعضاً در صورت وجود به آنها بی‌توجهند. این متون در بسیاری از موارد نقش ویتترین فعالیتی داشته و عملاً مورد توجه قرار نمی‌گیرد.

بسیاری از سازمانها در گیر فعالیتهای عمومی و همه‌گیری می‌شوند که در مواردی هم موازی کاری و تداخل فعالیت را ایجاد می‌کند. بسیاری از تشکل‌ها همه کار انجام می‌دهند در حالی که به شکل روشن نمی‌توان متوجه شد که چه کاری را اختصاصاً انجام می‌دهند.

تخصصی نبودن فعالیت سمن‌ها از اصلی‌ترین موارد عملکردی آنهاست. انجام فعالیتهای غیرمرتبط توسط سمن‌ها، انجام فعالیتهای سمن‌ها به صورت ازمون و خطا، عدم استمرار فعالیت سمن‌ها و نداشتن تجربه اداری و آگاه نبودن مدیران سمن‌ها از روندهای اداری نیز در این حوزه قابل بررسی است.

#### 4-1-5- موانع فرهنگی

عوامل فرهنگی نیز در این مطالعه مورد توجه قرار گرفته اند. در این خصوص، مطالعه گنجی و همکاران (1394) رابطه‌ی معنادار و مستقیم بین متغیرهای انسجام اجتماعی، اعتماد اجتماعی، تعلق و تعهد اجتماعی با مشارکت در امور خیریه و وقف را نشان داده است. به این معنی که هر چه آن عوامل در بین مردم قوی تر باشند، مشارکت مردم در نیکوکاری و به طور خاص وقف نیز بیش تر می شود. مطالعه حاضر نیز کاهش اعتماد اجتماعی و اعتقاد مردم را به عنوان مانعی برای فعالیتها دانسته است و از این رو با مطالعه مذکور همسو می باشد.

پژوهش عبداللهی و ایمان (1385) بر روی نهادهای غیردولتی محیط زیست، روابط بین تشکلهای را از موانع فعالیت آنها دانسته است.

فقدان شبکه های ارتباطی میان تشکل های غیر دولتی جوانان، عدم توانایی تشکل های غیردولتی جوانان در تعامل سازنده با دولت و نهادهای دولتی، نهادینه نشده بودن جایگاه تشکل های غیردولتی جوانان در جامعه، در مطالعه معمارزاده و پاک طینت (1388) نیز مورد توجه قرار گرفته است. این نتایج با مطالعه ثمر و همکران (2018)، نیز به نوعی همخوانی دارد در مطالعه وی عوامل اجتماعی به عنوان مانع بخشی از عملکرد ارتباطی تشکلهای غیر دولتی به ویژه در موقعیتهای فاجعه آمیز دانسته شده است. همچنین با نتایج مطالعه حسنی، 1397 نیز مطابقت دارد.

نتایج این مطالعه به نوعی با یافته های سوکل هو و میبرز (2011)، همخوانی دارد. یافته های مطالعه وی نشان داد که برخی از مهم ترین دلایل عملکرد ناکافی و عدم استفاده از مدیریت دانش در تشکل های غیردولتی مباحث مرتبط با فرهنگ است

در تبیین این نتیجه می توان گفت که بسیاری از رفتارهای اجتماعی و البته سرنوشت سرنوشت انتفاقات جامعه شناسی به پیشینه های فرهنگی یک جامعه بر می گردد.

اگر چه پیشینه امور خیریه و وقف در جامعه ایرانی و اسلامی قابل توجه است اما به نظر می رسد عدم توجه کافی مسئولان برخی سازمانهای غیردولتی، به رفتارهای مرتبط با اهداف سازمان، باعث شده است که تردید و شک جامعه در خصوص برخی سمن ها بیشتر شده و اعتماد مردم در این زمینه سلب شود.

اصولاً سازمانهای غیردولتی همانند سایر جلوههای تمدن جدید همچون هنر و سیاست و فلسفه، علم در ایران روند طبیعی تشکیل را طی نکردهاند. یعنی به دلیل وارداتی بودن، به همراه شکل گیری آنها فرهنگ، دانش، اخلاق و ساختار متناسب با آن شکل نگرفته است. آنچه که از فرهنگ ایرانی نشأت گرفته است سازمانهای اجتماعی یا محلی بوده اند که با توجه به تغییر شرایط اجتماعی قادر به پاسخگویی به نیازهای نوین نمی باشند

عملکرد نامطلوب و شبهه ناک برخی از مسئولین سمن ها و عدم توجه به اخلاقیات از سوی آنها سمن ها اعتماد اجتماعی را مورد تردید قرار می دهد. انگیزه های شخصی برخی از سمنها از راه اندازی فعالیت در کنار بی اعتمادی و زیراب زنی سمن ها نسبت به همدیگر از سایر موانع فرهنگی فعالیت آنهاست.

این امر موجب بروز مشکلاتی جدی سازمانهای غیردولتی شده که کارایی و اثر بخشی آنها را تنزل داده است.

### 5-1-5- موانع ساختاری

موانعی که به ساختار تشکیلات مردم نهاد مربوط می شود در این مطالعه مورد توجه بوده است. پژوهش معمارزاده و پاک طینت (1388) نیز نشان داد که کمبود افراد توانمند در ساختار تشکیلاتی غیردولتی جوانان، از مشکلات این سازمانها می باشد. همچنین مطالعه جلالی و همکاران (1394) با عنوان "تحلیل چالش های فراروی سازمانهای مردم نهاد زیست محیطی استان کردستان" نشان داد که چالشهای سازمانی جزئی از چالشهای این سازمانها به شمار می روند. مطالعه وی نشانگرهای مورد

بررسی را در پنج مؤلفه چالش های مدیریتی، حمایتی، اجتماعی، ارتباطی و سازمانی قابل طبقه بندی بوده، 73/8 درصد تغییرات چالش های فراروی سازمان های مردم نهاد زیست محیطی را تبیین نموده اند.

میرزایی (1388) نیز در بررسی پایان نامه ای خود عوامل ساختاری را از عوامل موثر در اثربخشی فعالیت سازمانهای غیردولتی استان تهران دانسته است. همچنین با نتایج مطالعات حسنی (1397)، نیز مطابقت دارد.

نتایج این مطالعه به نوعی با یافته های سوکل هو و میبرز (2011)، نیز همخوانی دارد. یافته های مطالعه وی نشان داد که عوامل مربوط به ساختار سازمانی تشکلهای غیردولتی از مهمترین موانع بهره گیری آنها از شیوه های جدید مدیریت سازمان از جمله مدیریت دانش در درون سازمانهای خود است. مطالعه صرافی زاده و انزهائی (1389) نیز این یافته ها را تایید می کند. مطالعه کازمانتو (2013) نیز بر این عوامل تاکید داشته است.

یافته های پژوهش حاضر با یافته های لوپس (2005) و اکسل و باران (2006) نیز همخوانی دارد. مطالعه لوپس (2005) عنوان می دارد که نحوه اداره سازمانها بسیار پیچیده است؛ بیشتر آنها را افرادی اداره می کنند که خود را قییم مادام العمر آن می دانند و گاهی هدف اساسی آنها این است که سازمان خود را برای جامعه عام المنفعه جلوه دهند (لوپس، 2005). از سوی دیگر مشکل سازمانهای مردم نهاد در مسائل ساختاری خاصی چون عضویتها، تفویض مسئولیت ها و توسعه منابع انسانی است (ویلین، 2006).

بسیاری از این سازمانها معطوف به یک فردند و عمدتاً نمی توانند کارهای تیمی را به خوبی انجام دهند. سازمانهایی که به صورت خانوادگی اداره می شوند و یا اصلاً اسامی افراد خانواده یا سایر دوستان عضو اصلی سازمان، به صورت صوری در متون و مدارک سازمان موجود بوده و عملاً آنها وجود خارجی ندارند، مشکل مبتلا به بسیاری از سازمانهای غیردولتی است.



در خصوص ساختار سازمانهای غیردولتی، عمدتاً، برخلاف آنچه انتظار می رود ساختار سلسله مراتبی و عمودی حاکم بوده و رسمیت و تمرکز در سطح بالایی قرار دارد، آنچه همواره در مدیریت سازمان های غیردولتی مطرح بوده است سبک مدیریت مشارکتی و استفاده از کارکنان در تصمیم گیری و برنامه ریزی های سازمان می باشد و در این نوع مدیریت بایستی رسمیت و تمرکز در پایین ترین سطح باشد به عبارتی سازمان های غیردولتی باید دارای تفکیک افقی باشند تا بسترهای لازم ارتباطی برای مشارکت فراهم آید در صورتی که سازمان های مورد مطالعه از تمرکز قدرت و رویکرد بالا به پایین در تصمیم گیری ها برخوردارند. توجه و تمرکز بر یک فرد نیز از سایر موانع این حوزه است.

## 5-2- سایر یافته ها:

### 5-2-1- رابطه سن و موانع ذکر شده از سوی پاسخگویان:

در این مطالعه بین موانع ذکر شده از سوی سازمانها با سن افراد پاسخگو، رابطه ای وجود نداشت. و ترتیب اولویت نیز در تما گروهها سنی یکسان بود.

محقق در بین مطالعات یافته شده خارجی و داخلی، مطالعه ای را که به طور خاص در خصوص رابطه متغیرهایی همچون سن، جنسیت و سطح تحصیلات با موانع ذکر شده به عنوان مانع فعالیتی سازمانهای مردم نهاد باشد نیافت. اما مطالعه دانشمند و همکاران (1393) نشان داد که بین سن افراد با میزان موفقیت این سازمان ها در فرهنگ سازی و آموزش همگانی به منظور دستیابی به زیست بوم پایدار شهری (در استان مرکزی) رابطه ای وجود ندارد. در مطالعه قانعی راد و حسینی (1384) نیز متغیر سن تاثیر معناداری بر عضویت در تشکل های غیردولتی و مشارکت اعضای آنها نداشت.

پژوهش علیزاده (1393) نیز بین سن و میزان مشارکت رابطه معناداری را نشان داده است مطالعه قاسم شریفی (1391) نیز نشان داد که متغیر سن رابطه معناداری با مشارکت مردم در امور شهری ندارد.

این مطالعات به نوعی موافق مطالعه حاضر می باشند.

### 2-2-5- رابطه جنسیت و موانع ذکر شده از سوی پاسخگویان:

بر اساس نتایج این مطالعه، در بین موانع ذکر شده از سوی سازمانها با جنسیت افراد، رابطه ای وجود نداشت. حسین زاده و همکاران (1391) نشان داد که بین جنس و میزان مشارکت شهروندان در امور شهری رابطه معناداری وجود نداشت.

قاسم شریفی (1391) نشان داد که متغیر جنس دارای رابطه معنادار با مشارکت در امور شهری نیست.

مطالعه قانعی راد و حسینی (1384) نیز به نوعی این مطالعه را تایید می کند. وی نشان داد که دختران و پسران به یک میزان به عضویت سازمانهای غیر دولتی حوزه جوانان در می آیند و شاید همین ترکیب جنسیتی مطالعات مذکور، می تواند دلیلی بر همسویی آنها با مطالعه حاضر باشد که نوع موانع ذکر شده با جنسیت افراد ارتباطی نداشت.

نتایج حاصل از مطالعه دانشمند و همکاران (1393) منعکس کننده ی رابطه ی معکوس و معنی دار بین متغیر مشکلات درون سازمانی و برون سازمانی با میزان موفقیت این سازمان ها بوده و همچنین گویای اختلاف معنی دار بین جنسیت و میزان موفقیت در پیشبرد فعالیت های ترویجی و آموزشی در زمینه کاهش آلاینده های زیست محیطی توسط مردم است. نتایج این مطالعه با مطالعه حاضر ناهمخوان بوده و شاید تنها دلیلی که بتواند این تفاوت را توجیه کند را بتوان به نمونه مورد بررسی مربوط دانست.

### 3-2-5- رابطه سطح تحصیلات و موانع ذکر شده از سوی پاسخگویان:

در این مطالعه، بین موانع ذکر شده از سوی افراد با مدرک تحصیلی آنها رابطه مثبت معنی داری دیده شد.

مطالعه دانشمند و همکاران (1393) نشان داد که میزان تحصیلات تأثیرات مثبتی بر موفقیت این سازمان‌ها داشته است.

پژوهش علیزاده (1393) نیز بین تحصیلات و میزان مشارکت رابطه معناداری را نشان داده است. بر اساس مطالعه جعفری نیا (1391)، با افزایش تحصیلات، میزان تمایل به مشارکت سیاسی نیز افزایش می‌یافت

مطالعه قانعی راد و حسینی (1384) نیز به نوعی این مطالعه را تایید می‌کند. میزان مشارکت افراد در تشکلهای، از تحصیلات، پایگاه اجتماعی و شغل آنها نیز تأثیر می‌پذیرد. به عنوان مثال هر چه تحصیلات فرد بالاتر رود مشارکت آنها نیز بالاتر می‌رود بنابراین انتظار خواهیم داشت که افراد دارای تحصیلات بالاتر، مشارکت بیشتری داشته و عملاً درگیری بیشتر و واقعی‌تری در امور داشته باشند. از سوی دیگر، عمدتاً افراد دارای دغدغه تحصیلات، ارزشهای خاصی داشته و پیرو این ارزشها به دنبال تحصیلات بوده‌اند، بنابراین قابل انتظار است که نوع نگاه آنها به موانع متفاوت تر باشد.

در تایید آنچه گفته شد، بر اساس نتایج این مطالعه در بین زیرگروههای موانع، بین موانع فرهنگی و نیز موانع دولتی ذکر شده از سوی افراد با مدرک تحصیلی آنها رابطه مثبت معنی داری دیده شد. مسئله تفاوت نگاه ارزشی رابطه قابل توجهی با ذکر موانع فرهنگی به عنوان مانع فعالیتی دارد. در مورد ذکر عوامل دولتی به عنوان موانع فعالیت نیز، بدیهی است بروکراسی اداری فرایند مستهلکی است که گاهی اوقات افراد تحصیل کرده که عمدتاً از اقشار فرهیخته سطح بالای جامعه هستند ان را بر نمی‌تابند.

البته در مقابل مطالعات موافق مذکور، مطالعه حسین زاده و همکاران (1391) و قاسم شریفی (1391) نشان داد که بین میزان تحصیلات و میزان مشارکت شهروندان در امور شهری رابطه معناداری وجود نداشت که این امر می‌تواند ناشی از فراگیر بودن و مستهلک بودن مشارکت های شهری به نسبت مشارکت در سازمانهای مردم نهادی همچون سازمانهای وابسته به بهزیستی اشاره کرد.

### 3-5- پیشنهادات پژوهشی و کاربردی:

این مطالعه می تواند برای تمام زیرگروه های موضوعی سازمانهای مردم نهاد تکرار شود. سازمانهای دارای مجوز از محیط زیست، سازمان ملی جوانان، نیروی انتظامی و... نیز هر کدام بنا به جو فعالیتی خود از موانع فعالیتی رنج می برند که بعضا خاص آن سازمانها بوده و پرداختن به هر کدام از آنها خالی از فایده نیست.

بر اساس دسته بندی این مطالعه، موانع مالی- امکاناتی از اصلی ترین موانع فعالیت سازمانهای مردم نهاد دارای مجوز از سازمان بهزیستی بندرعباس بوده است. ضمن آنکه تحقیقات کاربردی تر در حوزه مشکلات مالی این سازمانها و شناخت راهکارهای تامین مالی آنها می تواند مفید باشد و به عنوان پژوهش های آتی، پیشنهاد می شود، در حوزه کاربرد، به نظر می رسد ارائه آموزشهای لازم برای اعضای اصلی این سازمانها به منظور توانمندی سازی مالی آنها می تواند مفید باشد.

علاوه بر این پیشنهادات ذیل از جمله کمک مالی مستقیم دولت، واگذاری اجرای برخی از طرحهای دولتی به سازمانهای غیردولتی، مشارکت مستقیم دولت در اجرای طرحهای سازمانهای غیردولتی، اعطای کمک و تسهیلات به اشخاصی که به سازمانهای غیردولتی کمک مالی می کنند و اتخاذ سیاستهای تشویقی مالی از سوی دولت می تواند برای کاهش مشکلات اقتصادی سمن ها موثر باشد. همچنین در بخش بررسی های گویه ای، بنا بر آنچه که این مطالعه به دست داد، از نظر موانع ذکر شده از سوی پاسخگویان، نداشتن مکان لازم برای فعالیت سمن ها (نبودن یا استیجاری بودن آن) بیشترین نمره کسب شده به عنوان مانع فعالیت را کسب کرده اند.

به عنوان یک پیشنهاد کاربردی، به نظر می رسد در این خصوص، بخش دولتی باید راهکارهایی را جهت رفع این مشکل از جمله تدارک فضای فعالیتی و یا تدارک استفاده های موازی یا همزمان از فضاهای موجود را برای این سازمانها در نظر بگیرد. همچنین در این زمینه پیشنهاد می شود آموزشهای لازم برای اعضای سازمانهای مردم نهاد با محوریت مهارتهای ارتباطی تدارک دیده شود

شاید بهبود مهارت‌های ارتباطی این افراد بتواند در نهایت به بهبود ارتباطات آنها با سایر سازمانها (دولتی و یا غیردولتی) و استفاده از مکانهای آنها انجامیده و در نهایت به حل مشکل فضای فیزیکی آنها منجر شود.

#### **4-5- محدودیت‌ها:**

عمده ترین محدودیت این مطالعه، عدم مشارکت پاسخگویان در طرح بود. اگرچه این ایراد به نوعی بر تمامی مطالعات پرسشنامه ای مترتب است اما در این مطالعه به شکل خاص، ترغیب پاسخگویان به شرکت در مطالعه بسیار سخت بود. باور ذهنی برخی از شرکت کنندگان با این محتوا که اصولاً کار از پژوهش گذشته است و پژوهش هم گرهی از این داستان نمی گشاید اصلی ترین مانع مشارکتی دبیران و مدیران عامل موسسات مردم نهاد در این مطالعه بود.

- Aksel, I. and Baran, M. (2006), "**Organizational problems of nongovernmental organizations (NGOs)**". Available on: <http://www.turkishweekly.net/article/159/organizational-problems-of-non-governmental-organizations-ngos-html>
- A Zettler – (2009). *NGO Participation at the United Nations: Barriers and solutions*. United Nations Internship Programme. <http://csonet.org> ..., 2009 - unpan1.un.org
- Kang'ethe SM, Manomano, T. (2014). **Exploring the challenges threatening the survival of NGOs in selected African countries**. Mediterranean Journal of Social Sciences, 2014 - mcser.org.
- Kusmanto, FXFP. (2013). *An Insight into NGO Challenges and the Need for Organisational Capacity Building for Malaysian NGOs*. ASEAN/Asian Academic Society International ..., 2013 - aasic.org
- Lewis, L. (2005). "*The civil society sector; a review of critical issues and research agenda for organizational communication scholars*". Management Communication Quarterly, 19(2): 238-267.
- Michelle Soakell-Ho, Michael D. Myers, (2011) "*Knowledge management challenges for nongovernment organizations: The health and disability sector in New Zealand*", VINE, Vol. 41 Issue: 2, pp. 212-228, <https://doi.org/10.1108/03055721111134826>
- Samar Al Adem, Paul Childerhouse, Temitope Egbelakin, Bill Wang, (2018). "*International and local NGO supply chain collaboration: An investigation of the Syrian refugee crises in Jordan*", Journal of Humanitarian Logistics and Supply Chain Management, <https://doi.org/10.1108/JHLSCM-05-2017-0020>
- Vilain, M. (2006), "*Non-profit management– current challenges for personnel management in German welfare organization*". Available on: <http://www.istr.org/conferences/capetown/volume/vilain.pdf> .
- بالویی جامخانه عزت اله، باقرزاده محمد رضا، طبری مجتبی، روشن بخش فاطمه. (1390). *مطالعه میزان توانمندی سازمان های مردم نهاد (NGO) فعال در حوزه بهزیستی استان مازندران*. مدیریت بهره وری (فراسوی مدیریت). پاییز 1390، دوره 5، شماره: 123-99.

- جعفری نیا، غلامرضا (1391)، *بررسی عوامل اقتصادی - اجتماعی موثر بر میزان مشارکت سیاسی شهروندان شهر خورموج*. پژوهشنامه علوم سیاسی. (پیاپی 26)، بهار 1391 شماره 2.
- جلالی محمد، حجازی یوسف، رضوانفر احمد، پورطاهری مهدی (1394). *تحلیل چالش های فراروی سازمان های مردم نهاد زیست محیطی استان کردستان*. روستا و توسعه: دوره 18، شماره 3: 85-107.
- حسن زاده، کاظم. (1397). *شناسایی موانع برنامه ریزی استراتژیک در سازمانهای مردم نهاد مذهبی و اولویت بندی آنها*. پایان نامه کارشناسی ارشد ناپیوسته مدیریت منابع انسانی . دانشگاه تهران .
- حسین زاده علی؛ حسین فدائی ده چشمه حمید. (1391). *بررسی عوامل اجتماعی موثر بر مشارکت شهروندان در امور شهری (مطالعه موردی: شهر شهرکرد)*. مطالعات جامعه شناختی شهری (مطالعات شهری. زمستان 1391، دوره 2، شماره 5: 59-82).
- دانشمند، معصومه؛ عارفه عباسی فرد؛ مریم سلیمانی و نرگس سادات حسینی میرصفی (۱۳۹۳). *بررسی نقش سازمانهای مردم نهاد در فرهنگ سازی و آموزش همگانی به منظور دستیابی به زیست بوم پایدار شهری مطالعه موردی استان مرکزی، اولین همایش ملی زیست بوم پایدار و توسعه، اراک، شبکه محیط زیست استان مرکزی، اتاق بازرگانی، صنایع، معادن و کشاورزی اراک*
- دلاور، علی و کوشکی، شیرین (1394). *روش تحقیق آمیخته*. تهران: ویرایش
- رنجبر هادی، حق دوست علی اکبر، صلصالی مهوش، خوشدل علیرضا، سلیمانی محمدعلی، بهرامی نسیم. *نمونه گیری در پژوهش های کیفی: راهنمایی برای شروع*. مجله دانشگاه علوم پزشکی ارتش جمهوری اسلامی ایران (annals of military and health sciences research): دوره 10 شماره 3 مسلسل 39: 238-250

- سعیدی محمدرضا، محسنی منوچهر، منوچهری عباس، انصاری حمید. (1381). *موانع توسعه سازمان های غیر دولتی و تشکل های مردمی*. دانشور پزشکی. 9 (39): 77-88.
- شفیعی، شفیعی. (1392). *بررسی عوامل موثر بر مشارکت اجتماعی شهروندان شهر اردبیل* پایان نامه کارشناسی ارشد. جامعه‌شناسی. دانشگاه
- شکاری شمس الدین (1389). "بررسی تطبیقی عوامل موثر بر میزان مشارکت اجتماعی اعضای شرکت های تعاونی مصرفی فرهنگیان و صیادان ماهیان خاویاری شهرستان گمیشان" [/http://amirbaratnia.persianblog.ir/post/1722](http://amirbaratnia.persianblog.ir/post/1722)
- صحرانورد، بهنام. اسدی، بهراد (1391). *نقش وقف در توسعه و عدالت اجتماعی*، مجموعه مقالات همایش ملی وقف (با تاکید بر آموزش عالی)، دانشگاه کاشان: 625-644
- صرافی زاده، اصغر و حاجی انزهائی، مریم. *موانع توانمندسازی نیروی انسانی سازمانهای غیردولتی فعال در شهرتهران*. آینده پژوهی مدیریت. مقاله 7، دوره 21، شماره 2 (پیاپی 85)، تابستان 1389: 119-130.
- علیزاده، یوسف. (1393). *بررسی عوامل موثر بر مشارکت شهروندان در مدیریت شهری (مطالعه موردی: شهر اردبیل)* اولین کنگره تخصصی مدیریت شهری و شوراها شهر. ساری، مرکز همایشهای توسعه
- قاسم شریفی، مهکامه. (1391). *بررسی عوامل موثر بر مشارکت اجتماعی شهروندان در اداره امور شهری (مطالعه موردی منطقه 10)*. پایان نامه کارشناسی ارشد، دانشگاه آزاد اسلامی واحد گرمسار.
- قانعی راد، محمد امین و حسینی فریده (1384). *ارزش ها، شبکه روابط و مشارکت در سازمانهای غیر دولتی (مطالعه تجربی در بین جوانان تهران)*. مقاله 6، دوره 6، شماره 3، پاییز 1384: 97-123.



- معمارزاده طهران غلامرضا، پاک طینت اقبال. (1388). *شناسائی عوامل موثر بر اثربخشی سازمان های غیردولتی جوانان ایران و ارائه یک الگو جهت اثربخشی آن ها*. آینده پژوهی مدیریت (پژوهش های مدیریت)، دوره 20، شماره 81، 87-112
- عبدالهی احمد، ایمان محمدتقی (1385). *ارزیابی کارکرد اجتماعی سازمان های غیر دولتی در ایران*. رفاه اجتماعی دوره 6، شماره 23: 277-301
- علی محسنی رضا، خوش فر غلامرضا، بابایی قربان علی و ابراهیمی میترا، (1392). *بررسی عامل های موثر بر انگیزه مشارکت زنان در سازمان های مردم نهاد*. فصلنامه زن و جامعه، 4 (2): 167-190
- مرتضوی، مهدی و محمدرضا مالکی (1390). *مفهوم سازی عوامل برو نزا در تحول بخش دولتی مطالعه موردی: ایران*. دوره 52 شماره 2
- محمدی، محمد (1383). *سازمانهای غیردولتی: (NGOs) تعاریف و طبقه بندی ها*. فصلنامه مطالعات مدیریت. شماره 42-41. دانشگاه علامه طباطبایی
- میرزایی، جمشید (1388) *بررسی عوامل ساختاری، رفتاری و زمینه‌ای موثر بر اثربخشی سازمان های غیردولتی (N. G. Os) استان تهران*. پایان‌نامه کارشناسی ارشد. دانشگاه پیام نور تهران - دانشکده علوم اجتماعی و اقتصادی
- نکویی مقدم محمود، امیریوسفی سعیده، قربانی بهابادی زهرا، امیراسماعیلی محمدرضا (۱۳۹۲). *مطالعه کیفی موسسات خیریه سلامت استان کرمان*. مجله تحقیقات کیفی در علوم سلامت. ۲ (۱): ۱-۱۰
- گنجی محمد، نیازی محسن، احسانی راد فاطمه. *مشارکت در امور خیریه و وقف، پیش درآمدی بر توسعه‌ی پایدار*. مطالعات توسعه اجتماعی - فرهنگی. (۱۳۹۴؛ ۳) ۴: ۲۵-۴۵

## پیوست ها:

پیوست الف) راهنمای کلی انجام مصاحبه‌ها

1. تهیه راهنمای مصاحبه؛
2. انجام هماهنگیهای لازم با مسئولین و مبادی ذیربط؛
3. برقراری ارتباط با مصاحبه‌شونده؛
4. سلام و احترام به مصاحبه‌شونده؛
5. معرفی پژوهشگر، و عنوان پژوهش؛
6. توضیح کلی در مورد زمینه‌ها و اهداف پژوهش؛
7. توضیح در مورد هدف از مصاحبه؛
8. توضیح در مورد اینکه مصاحبه چقدر طول خواهد کشید؛
9. اخذ رضایت شفاهی مصاحبه‌شونده برای شنیدن توضیحات بیشتر و انجام مصاحبه؛
10. پاسخگویی به سؤالات احتمالی مصاحبه‌شونده؛
11. اخذ نظرات و انتظارات احتمالی مصاحبه‌شونده؛
12. تعیین زمان و مکان مناسب برای انجام مصاحبه و تشکر از مصاحبه‌شونده برای وقتی که در اختیار خواهند گذاشت؛
13. آماده‌سازی تجهیزات (ضبط صوت، کاغذ و خودکار و...) و فرمهای مورد نیاز (فرم رضایتنامه شرکت در پژوهش، راهنمای مصاحبه و...) حسب مورد؛
14. حضور در زمان و مکان تعیین شده و انجام مصاحبه مطابق راهنمای تهیه شده؛

پیوست ب) راهنمای مصاحبه برای شناخت وضعیت نظام پژوهشی دانشگاه

### بخش اول: مقدمه و معارفه

1. سلام و احترام به مصاحبه‌شونده و تشکر از زحمتی که متقبل گردیده است؛
2. معرفی پژوهشگر؛
3. معرفی عنوان پژوهش؛
4. توضیح در مورد اهداف کلی، کاربردی و ویژه پژوهش؛
5. توضیح در مورد مراحل پژوهش، و پیوستگی آنها؛
6. توضیح در مورد اهداف خاصی که از این مصاحبه انتظار می‌رود و چگونگی استفاده از نتایج این مصاحبه‌ها در ادامه پژوهش؛
7. توضیح در مورد اینکه مصاحبه‌شونده به دلیل ذینفع بودن، اثرگذار بودن، مسئولیت داشتن، درگیر بودن با مسائل مرتبط، و یا داشتن آگاهی و تسلط خاص بر موضوع، درک روشنی از ابعاد نظام پژوهشی دانشگاه دارد؛ و بر همین اساس، جهت مصاحبه انتخاب شده است. همچنین، نظرات ایشان می‌تواند برای فعالیت تشکلهای غیردولتی مرتبط با بهزیستی کمک‌کننده باشد (توضیح این بند می‌تواند برای مصاحبه‌شوندگان مختلف، متناسب شود)؛
8. توضیح در مورد اینکه مصاحبه حدود یک ساعت طول خواهد کشید؛
9. توضیح در مورد ضبط کردن مصاحبه و دلایل آن؛
10. توضیح در مورد اینکه کلیه اطلاعات شرکت‌کنندگان، اعم از نام، نوار و متن پیاده‌شده مصاحبه‌ها، یادداشت‌ها و مشاهدات، به صورت محرمانه نزد پژوهشگر باقی‌مانده و در تحلیل یافته‌ها و انتشار نتایج پژوهش، هیچ اشاره‌ای به گوینده عبارات و مفاهیم نخواهد شد؛
11. توضیح در مورد اینکه مصاحبه‌شونده مختار است که به سؤالی پاسخ ندهد و یا از ادامه مشارکت در پژوهش منصرف شود؛
12. ارائه «رضایت‌نامه شرکت‌کنندگان در پژوهش» به مصاحبه‌شونده و اخذ تأییدیه ایشان؛

13. توضیح در مورد اینکه هر وقت سؤالی مطرح شد که به اندازه کافی روشن نبود، می‌تواند از پژوهشگر توضیح و یا مثال بخواهد؛

14. توضیح در مورد اینکه کنکاش‌های پژوهشگر در حین مصاحبه به منزله مخالفت با نظرات مصاحبه‌شونده نبوده و صرفاً برای روشنتر شدن موضوع خواهد بود؛

### بخش دوم: سؤالات

تا دو مصاحبه اول، سؤالات کاملاً باز مطرح می‌شود.

"به نظر شما چه موانع یا مشکلاتی مرتبط با فعالیت تشکلهای غیر دولتی وجود دارد؟"

پیش بینی می‌شود از مصاحبه سوم، مصاحبه به شکل نیمه ساختارمند اداره شود. نتایج دو مصاحبه نخست و بررسی های قبلی پژوهشگر سؤالات را می‌سازد.

نکته 3) این سؤالات، فقط به عنوان راهنمای مصاحبه استفاده خواهند شد. ممکن است در یک مصاحبه، تمامی سؤالات از مصاحبه‌شونده پرسیده نشود. همچنین، ممکن است سؤالات برای مصاحبه‌شوندگان مختلف، متناسب شوند.

نکته 4) با دقت در پاسخهای مصاحبه‌شونده، و کشف موضوعات و یا ایده‌های جدید، سؤالات اضافی دیگری نیز پرسیده خواهد شد.

نکته 5) سؤالات اضافی، با توجه به موضوعاتی که در سایر مصاحبه‌ها مطرح می‌شوند نیز، پرسیده خواهند شد. در این موارد، توجه به نقیض یافته‌های قبلی و یا روشنتر شدن موضوع اهمیت دارد.

نکته 6) بعد از پاسخگویی به هر سؤال، جمع‌بندی مختصری صورت گرفته و سپس سؤال بعدی مطرح خواهد شد.

- در هر مورد که موضوع به روشنی عنوان نشود از سوالات ژرفکاو مانند "می‌توانید بیشتر توضیح دهید؟"

می‌توانید مثالی بزنید تا موضوع روشنتر شود؟" استفاده می‌شود.

## بخش سوم: جمع‌بندی

1. پرسیدن این سؤال: «تجربه شما از این مصاحبه چگونه بود؟ چه سؤال یا سؤالات دیگری را پیشنهاد می‌کنید؟»
2. پرسیدن این سؤال: «آیا موضوع دیگری هست که به نظر شما مهم باشد، ولی در مورد آن صحبتی به میان نیامد؟»
3. پرسیدن این سؤال: «آیا چیز دیگری هست که بخواهید اضافه کنید؟»
4. توضیح در مورد اینکه مصاحبه‌شونده می‌تواند مطالب تکمیلی و یا نکات باقی‌مانده از نظرات خود پیرامون موضوع مورد بحث را در زمانهای بعدی به اطلاع پژوهشگر برساند؛
5. پرسیدن این سؤال: «آیا می‌توانید فرد دیگری را معرفی کنید که به لحاظ ذینفع بودن، اثرگذار بودن، مسئولیت داشتن، درگیر بودن با مسائل مرتبط، و یا داشتن آگاهی و تسلط خاص بر موضوع، برای اهداف این مصاحبه مناسب باشد؟»
6. پرسیدن این سؤال: «آیا می‌توانید فرد دیگری را معرفی کنید که نظراتی مخالف نظرات شما داشته باشد؟»
7. تشکر از حوصله مصاحبه‌شونده و وقتی که در اختیار گذاشتند؛