

مقام معظم رهبری (مد ظله العالی)

"کار ستاد بحران همان لحظه‌ی اول است. در
درجه‌ی اول باید سازمان‌دهی وجود داشته
باشد... در همه جای کشور، یک آمادگی صد درصد
لازم است برای ستاد بحران"

راهنمای جامع طرح مشاوره و
حمایت های روانی اجتماعی در
بلاایای طبیعی و انسان ساخت (طرح
محب)

مرکز توسعه پیشگیری و درمان اعتیاد بهزیستی کشور
دفتر مشاوره و امور روان شناختی
مرکز ملی راهبری و توسعه سلامت روان

تالیف و گردآوری:

قاسم رجبی؛ مشاور طرح مشاوره و حمایت های روانی اجتماعی در بلایای طبیعی و انسان ساخت
 بهزاد وحیدنیا؛ معاون مشاوره و امور روان شناختی سازمان بهزیستی کشور
 حسن زحمتکش؛ رئیس مرکز ملی راهبری و توسعه سلامت روان کشور
 مهدی میر محمد صادقی؛ معاون سابق پیشگیری از آسیب های اجتماعی سازمان بهزیستی کشور

زیر نظر؛

دکتر فاطمه رضوان مدنی؛ رئیس مرکز توسعه پیشگیری و درمان اعتیاد سازمان بهزیستی کشور
 دکتر حجت رحمانی؛ عضو هیئت علمی دانشگاه علوم پزشکی تهران
 دکتر شهرام توفیقی؛ عضو هیئت علمی دانشگاه علوم پزشکی بقیه الله (عج)

همکاران محترم در تدوین طرح محب (به ترتیب حروف الفبا):

سرکار خانم مهری امیری؛ کارشناس برنامه ریزی و توسعه خدمات روان شناختی سازمان بهزیستی کشور
 سرکار خانم اختر بالود؛ کارشناس محترم استان آذربایجان شرقی
 جناب آقای خاکشور؛ کارشناس محترم استان اصفهان
 سرکار خانم رجبی؛ کارشناس محترم استان کرمانشاه
 سرکار خانم طهمورثی؛ کارشناس محترم استان کرمان
 سرکار خانم قربانی نژاد؛ کارشناس محترم استان گلستان
 سرکار خانم کجوری؛ کارشناس محترم استان تهران
 سرکار خانم نریمان وند؛ کارشناس محترم استان البرز

در پایان، از همه مدیران محترم کل، معاونین محترم توسعه امور پیشگیری، کارشناسان محترم مسئولین کلیه استان ها در
 همراهی و همگامی به منظور نگاشت راهنمای جامع طرح محب کمال تقدیر و تشکر را داریم.

فهرست:

پیشگفتار	۴
ماده ۱- پیش درآمد	۵
ماده ۲- اسناد بالادستی	۷
ماده ۳- ذی نفعان، حامیان و مشارکت کنندگان	۷
ماده ۴- تعاریف واژه	۸
ماده ۵- انواع حوادث	۱۰
ماده ۶- چرخه مدیریت بحران	۱۱
ماده ۷- حوزه عملکردی محب	۱۲
ماده ۸- آرمان و اهداف	۱۳
ماده ۹- رویکرد طرح محب	۱۳
ماده ۱۰- سیاست های اجرایی	۱۴
ماده ۱۱- ارزش های محب	۱۵
ماده ۱۲- ساختار محب	۱۶
ماده ۱۳- نقش دفتر مشاوره و امور روان شناختی در بحران	۱۸
ماده ۱۴- نقش کارشناس مسئول طرح محب در قبل، حین و بعد از بحران	۱۹
ماده ۱۵- نقش و معرفی اعضای تیم حمایت روانی اجتماعی	۲۰
ماده ۱۶- مراحل ارائه حمایت های روانی اجتماعی در طرح محب	۲۴
ماده ۱۷- ارائه حمایت های روانی اجتماعی در بلایای طبیعی و انسان ساخت	۳۰
ماده ۱۸- کمیته کشوری و استانی علمی و اعتبار بخشی مشاوره و حمایت های روانی اجتماعی	۳۳
ماده ۱۹- کمیته کشوری و استانی مدیریت اطلاعات و رسانه در حمایت های روانی اجتماعی	۳۴
ماده ۲۰- کمیته هماهنگی	۳۵
ماده ۲۱- فرایند همکاری بین بخشی و درون بخشی در زمان بحران	۳۶
ماده ۲۲- منطقه بندی استان های کشور و سطوح فعال سازی	۳۷
ماده ۲۳- سطوح فعال سازی	۳۸
ماده ۲۴- ملاحظات	۴۲
منابع	۴۴
پیوست ها	۴۵

پیشگفتار:

توسعه پایدار، امروزه یکی از موضوعات اصلی مورد بحث محافل برنامه ریزی است، پایداری در تمامی ابعاد اقتصادی، اجتماعی و زیست محیطی را مورد تاکید قرار می دهد و عقیده بر این است که بدون پایداری و ایجاد تعادل و توازن در تمامی ابعاد جامعه نمی توان به توسعه پایدار دست یافت. از طرفی، بلایای طبیعی یکی از موانع اصلی توسعه پایدار محسوب می شود که همواره وقوع آن به عنوان سدی بر سر راه توسعه اقتصادی، اجتماعی و عمرانی قرار دارد. برای رسیدن به الگوی توسعه پایدار با استفاده صحیح از منابع، فرصت ها و توزیع عادلانه آن، مشارکت مردم به عنوان عاملی اصلی و محوری به شمار می رود. بلایای طبیعی و انسان ساخت جز محیط ما انسان هاست؛ آنچه در مجموعه مرکز توسعه توسعه پیشگیری و درمان اعتیاد سازمان به عنوان یک اصل شناخته شده و مورد اهمیت می باشد؛ تاکید مضاعف بر توسعه پایدار و توجه به کاهش آسیب پذیری در مقابل بلایای طبیعی و انسان ساخت است. از آنجایی که انسان سالم می تواند محور توسعه پایدار باشد و سلامت روان که بخش جدایی ناپذیر سلامت است، نباید مغفول بماند و با توجه به آرمان های نیل به توسعه ی پایدار، ارتقاء کیفیت زندگی، رفاه و توسعه ی اجتماعی و محیطی، لازم است که مخاطرات طبیعی و آسیب پذیری نسبت به آن در کانون مباحث توسعه و برنامه ریزی در ابعاد مختلف بخشی، فرابخشی و منطقه ای قرار گیرد؛ به همین جهت تلاش بنده و همکارانم در حوزه مشاوره و حمایت های روانی اجتماعی در بلایای طبیعی و انسان ساخت بر آن است تا ساز و کار علمی و اجرایی مطلوبی را به منظور خدمت به مردم شریف در قبل، حین و پس از بلایای طبیعی و انسان ساخت طراحی و پیاده نماییم. امید است همکاری مدیران محترم، معاونین، کارشناسان استان ها، منشا برکات و پیشگیری از بسیاری از آسیب ها به مردم عزیز گردد.

دکتر فاطمه رضوان مدنی
 رئیس مرکز توسعه پیشگیری و درمان اعتیاد
 سازمان بهزیستی کشور

بهزاد وحید نیا
 معاون مشاوره و امور روان شناختی سازمان
 سازمان بهزیستی کشور

ماده ۱: پیش درآمد:

حوادث طبیعی در تمام طول تاریخ با شدت و ضعف های متفاوت، همراه انسان بوده و هیچ جامعه ای را نمی توان از آنها مصون داشت. حوادث طبیعی، در سراسر جهان و بی شک در جمهوری اسلامی ایران، آسیب ها و خسارات گوناگونی را در جمعیت متاثر خود، بر جای می گذارند و دامنه پیامد های چنین حوادثی علاوه بر مرگ و میر، نابودی و آسیب به زیر ساخت های اقتصادی و اجتماعی و انسانی به دنبال دارد و این تاثیرات مخرب می تواند روند رو به رشد توسعه در کشور را با تاخیر مواجه سازد. شهر های پر جمعیت جهان در حال حاضر، در معرض خطرات ناشی از حوادث طبیعی، انسان ساخت و اضطراری قرار دارد و از طرفی رشد قابل توجه جمعیت، به نوبه خود نوعی خطر محسوب شده و عدم کنترل آن موجب آسیب پذیری در برابر حوادث طبیعی، انسان ساخت و اضطراری می گردد.

ایران کشوری بلاخیز بوده و یکی از مستعدترین کشورهای جهان برای وقوع حوادث و بلایا می باشد، تقریباً از ۴۰ مورد حوادث طبیعی شناخته شده، ۳۱ مورد آن در ایران واقع شده است. به طور کلی ایران جزء ۱۰ کشور بلاخیز جهان است و ۹۷ درصد جمعیت آن در معرض خطرات ناشی از زلزله و سیل وسیع قرار دارند. از نقطه نظر مخاطرات طبیعی، بنا بر گزارش جهانی کاهش خطر بلایا، کشور ما در سطح خطر ۸ از ۱۰ قرار دارد.

علاوه بر خسارات فیزیکی و اقتصادی ناشی از حوادث طبیعی و انسان ساخت، آسیب های روانی و اجتماعی پس از حوادث نیز مهم و قابل توجه می باشد. ضربه های روانی ناشی از حوادث در افراد، مشکلات و عوارض روان شناختی ایجاد نموده و با طیفی از واکنش ها، پاسخ و اختلالات هیجانی-عاطفی، روان تنی و رفتاری همراه هستند.

طبق مطالعات علمی، مهم ترین اختلالات روانی، عاطفی و رفتاری که ممکن است در بازماندگان حوادث غیر مترقبه مشاهده گردد شامل مواردی نظیر؛ عصبانیت زیاد، برانگیختگی، آزار جنسی و جسمی، اجتماع ناپذیری، اعتیاد، اغتشاش ذهنی و بهم ریختگی ذهنی، افسردگی، بزهکاری، بهت، بی احساسی، پرخاشگری، پرگویی، تجربه مجدد حادثه، تمارض، تنش، توهم، درد، تکانشگری، سوء استفاده جنسی، بهره کشی جنسی، فحشا و روسپیگری، گریز از واقعیت، مخدکرایبی جنونی، موبوکراسی، بی ثباتی هیجانی، وابستگی، واپس روی، هذیان، هراس یا فوبیا، هیستری، یاد زدودگی و اختلال استرس پس از حادثه، خشونت و افکار مزاحم و خودکشی، می باشد.

لذا با برخورد صحیح با حوادث طبیعی، انسان ساخت و اضطراری و پیامد های آن و رفتار مناسب با آسیب دیدگان می تواند شدت اختلالات روانی اجتماعی را کاهش دهد. حال پیامد های روانی و اجتماعی فوق الذکر می تواند به صورت کوتاه مدت و یا بلند مدت، جامعه متاثر را با مشکلات جدی رو برو نماید و باعث از هم گسیختگی نظام اجتماعی، عدم تعادل و ناهماهنگی های اجتماعی و افزایش بیماری های روانی شود.

از طرف دیگر؛ وجود ۱۵ میلیون و ۲۰۰ هزار پرونده قضایی، ۱۷ هزار نفر مرگ در تصادف سالانه و ورودی تقریباً به ۴۵۹ هزار و ۶۶۶ نفر به زندان های کشور، حدود بین ۵ تا ۶ تن در هر ۱۰۰ هزار تن خودکشی در سال و حدود ۱۸۰۰ تا ۲ هزار قتل در سال، گویای وضعیت نامناسب اجتماعی در کشور می باشد. در حال حاضر در موضوع آسیب اجتماعی، اعتیاد و طلاق،

مفاسد اخلاقی و اجتماعی، موارد حاشیه نشینی موضوعاتی تحت عنوان نقاط حاد و آسیب پذیری که بیش از میانگین کشور هستند و جزء پنج اولویت اصلی در کشور مد نظر هستند.

علی رغم تلاش های صورت گرفته در بسیاری از کشور ها برای کاهش خطر پذیری و آثار منفی بحران ها، آسیب ها و هزینه های بسیاری از بحران ها در حال افزایش است. نداشتن آگاهی، آمادگی و مقابله نکردن مناسب با بحران ها و عوامل زمینه ساز، خسارات سنگینی را به ملت ها و دارایی های آنها وارد می کند که بعضا جبران ناپذیر است و مشکلات روانی اجتماعی فراوانی را نیز به دنبال دارد. از این رو مدیریت صحیح بحران ها و کنترل عوامل زمینه ساز برخی از آنها می تواند این مشکلات را کاهش دهد و جوامع مختلف را در برابر بحران ها ایمن و مصون کند.

یکی از مهم ترین عواملی که در اجرای یک بازسازی موفق و سریع نقش دارد، مشارکت و استفاده از کمک های مردم است. دخالت دادن مردم در اجرای برنامه های ملی، موجب تسریع در پیاده سازی و لحاظ نمودن ارزش های فرهنگی و اجتماعی مردم در مدیریت مطلوب بحران خواهد شد. روندی که در طی آن مردم در معرض خطر یا متاثر از بلایای طبیعی، انسان ساخت و حوادث اضطراری به طور خود جوش و داوطلب یا هدایت شده در فرآیند های مربوط به تصمیم گیری، برنامه ریزی و اجرا شرکت می کنند و با کمک سازمان های دولتی و غیر دولتی محلی، منطقه ای، ملی و بین المللی سعی در پیشگیری از بحران و یا در صورت وقوع آن، بازگرداندن جامعه به شرایط قبل از رخداد بحران دارند.

لذا با عنایت به توضیحات فوق، طرح حمایت های روانی اجتماعی در بلایای طبیعی، انسان ساخت و حوادث اضطراری به عنوان یک اقدام داوطلبانه و اجتماع محور، ضمن شناساندن مخاطراتی که جوامع را تهدید می کنند، با جلب توجه، جذب و هدایت مردم و دیگر گروه های ذینفع؛ در دفتر مشاوره و امور روان شناختی سازمان بهزیستی کشور از سال ۱۳۸۴ طراحی و پیاده سازی شده است.

✓ ملاحظات راهنما و فعالیت طرح محب:

ذات فعالیت طرح محب؛ ارائه خدمات روان شناختی و مشاوره در بلایای طبیعی و انسان ساخت می باشد. در کشور ایران نیز رخداد حوادثی نظیر تصادفات جاده ای با مرگ و میر های زیاد و شیوع بیماری های نو پدید همه گیر که نیاز صرف به خدمات مشاوره و روان شناختی دارد؛ زیاد است. از طرف دیگر مدت زمان ارائه خدمات روان شناختی و مشاوره متفاوت می باشد. به طوریکه اقدامات طرح محب در گستره زمانی قبل، حین و بعد از رخداد حوادث می باشد. با توجه به در نظر گرفتن دو مولفه مهم زمان و نوع خدمت؛ این راهنما صرفا برای داوطلبان طرح محب طراحی شده است و زمانیکه نوع بلایای طبیعی و انسان ساخت این الزام را ایجاد نمود که تیم فوریتی سازمان که متشکل از کلیه تیم های تخصصی و عمومی سایر معاونت ها باشد؛ فعال شود؛ داوطلبان طرح محب متناسب با ماموریت، وظیفه و نقش خود در بلایای طبیعی و انسان ساخت همراه و همگام همراه و همگام با تیم فوریتی سازمان سازماندهی شده و عمل می نمایند.

ماده ۲- اسناد بالا دستی:

- قانون اساسی جمهوری اسلامی ایران
- سند چشم انداز جمهوری اسلامی ایران در افق ۱۴۰۴ هجری شمسی
- سیاست های کلی، مصوب مقام معظم رهبری (مدظله العالی) در خصوص پیشگیری و کاهش خطرات ناشی از حوادث و سوانح غیر مترقبه
- قوانین پنج ساله توسعه کشور
- اسناد بین المللی در حوزه بلایای طبیعی، انسان ساخت و حوادث اضطراری

ماده ۳- ذی نفعان، حامیان و مشارکت کنندگان:

بر آن هستیم تا با حمایت طلبی سازمان ها و نهادهای مذکور ذیل؛ همکاری و هماهنگی مناسبی را در تمامی مراحل بحران در تمامی سطوح مدیریتی طرح محب به منظور ارائه حمایت های روانی اجتماعی داشته باشیم.

- سازمان برنامه و بودجه کشور
- وزارت تعاون، کار و رفاه اجتماعی
- سازمان بهزیستی کشور
- وزارت بهداشت، درمان و آموزش پزشکی
- وزارت آموزش و پرورش
- سازمان جمعیت هلال احمر کشور
- وزارت کشور
- سازمان مدیریت بحران کشور
- شهرداری های کشور
- صدا و سیما جمهوری اسلامی ایران
- سازمان نظام روانشناسی و مشاوره
- ارتش جمهوری اسلامی ایران
- وزارت علوم، تحقیقات و فناوری
- قوه قضاییه کشور
- بنیاد شهید و امور ایثارگران
- نیروی انتظامی جمهوری اسلامی ایران
- کمیته امداد خمینی (ره)
- سپاه جمهوری اسلامی ایران

- انجمن های علمی و سازمان های مردم نهاد در حوزه مدیریت بلایای طبیعی، انسان ساخت و حوادث اضطراری

ماده ۴- تعاریف واژه

بحران (مخاطره، بلیه یا بلا)

حادثه ای است که در اثر رخداد و عملکرد های طبیعی و انسانی به طور ناگهانی به وجود می آید؛ مشقت، سختی و خسارت را به یک مجموعه و یا جامعه انسانی تحمیل می کند و بر طرف کردن آن نیاز به اقدامات و عملیات اضطراری و فوق العاده دارد.

مدیریت بحران

فرآیند برنامه ریزی و اقدامات مقامات دولتی و دستگاه های اجرایی دولتی، عمومی و مردم نهاد است که با مشاهده، تجزیه و تحلیل بحران ها، به صورت یکپارچه، جامع و هماهنگ با استفاده از ابزار های موجود تلاش می کند از بحران ها پیشگیری نماید یا در صورت وقوع آنها در جهت کاهش آثار، ایجاد آمادگی لازم، مقابله، امدادرسانی سریع و بهبود اوضاع تا رسیدن به وضعیت عادی و بازسازی تلاش کند.

آسیب پذیری

شرایطی است که باعث می شود یک جامعه در برابر اثرات سوء یک مخاطره تاثیر پذیر شده و آسیب ببیند. این شرایط می تواند فیزیکی، اجتماعی، اقتصادی، محیطی و یا مربوط به فرآیند های مدیریتی باشد.

فوریت

رویدادی است که مدیریت آن، فرآیند یا امکاناتی غیر از مدیریت جاری را می طلبد.

سیستم هشدار اولیه

عبارت است از مجموعه ظرفیت های مورد نیاز برای تولید و انتشار اطلاعات به موقع و قابل درک هشدار نسبت به وقوع یک مخاطره برای افراد، جوامع و سازمان های مورد تهدید تا برای اقدام مناسب در زمان کافی آماده شوند.

شبکه اجتماعی جامع محب

اجتماعی متشکل از مردم و متخصصین که در مورد ساز و کار های ارائه خدمت، توانمند سازی، هماهنگی و هدایت حمایت های روانی اجتماعی در بلایا در سطوح استانی، شهرستانی و محله ای که ماهیت چند بخشی و بین رشته ای مشارکت می کنند.

همیاران محب

همیاران محب افراد داوطلبی با سطح تحصیلات دیپلم، کارشناسی، کارشناسی ارشد و دکتری تخصصی با هر رشته تحصیلی می باشند که به صورت داوطلبانه و افتخاری برای ارائه اقدامات غیر حرفه ای در زمان رخداد بلایای طبیعی، انسان ساخت و حوادث اضطراری مشارکت می نمایند.

حمایت های روانی اجتماعی

فرآیندی است بر مبنای یک همکاری تیمی که قبل، حین و بعد از حوادث در جهت پیشگیری از بروز آسیب های روانی اجتماعی بر اثر حوادث و یا کاهش اثرات آنها و تامین سلامت روانی و اجتماعی آسیب دیدگان انجام می گیرد، به نحوی که آسیب دیدگان بتوانند خود را با فشار های روانی ناشی از بلایای طبیعی، انسان ساخت و حوادث اضطراری سازگار نمایند.

داوطلب ارائه دهنده حمایت های روانی اجتماعی

امدادگران حمایت های روانی اجتماعی کسانی هستند که با اقداماتی، ضمن ایجاد آمادگی در مردم جهت مقابله روانی اجتماعی با بلایای طبیعی و انسان ساخت و اضطراری، سبب پیشگیری از بروز تنش های روانی اجتماعی و مقابله صحیح با آنها می گردند. بنابراین باید در تمامی محور های مدیریت بحران حضوری فعال داشته باشند.

تیم فوریتی محب

تیم های حمایت های روانی اجتماعی متشکل از یک نفر روانشناس، یک نفر مشاور، یک نفر تسهیلگر و در صورت لزوم و بنا بر تشخیص یک نفر روانپزشک می باشد که عمده وظیفه برنامه ریزی و طراحی مداخله در بحران و ارائه حمایت های روانی اجتماعی را به جمعیت متاثر بر عهده دارند.

داوطلب

فردی است که با میل، رغبت و انگیزه شخصی قوی، برای ارائه خدمت به هم نوع خود و بدون هیچ گونه دستمزدی و یا چشم داشتی اعلام آمادگی می کند.

مددکار

فردی که مردم را هم به شکل فردی و هم به شکل گروهی در هنگام انجام فعالیت ها یاری می نماید و رابط بین منابع و مردم می باشد.

ماده ۵- انواع حوادث

طبیعت در طول تاریخ، چهره خشن خود را با پدیده های ویرانگری نظیر زلزله، فوران آتش فشان، خشک سالی، جاری شدن سیل، شوک های حرارتی، گرد باد، توفان های گرمسیری و دریایی به انسان نشان داده و شالوده زندگی انسان را از بدو پیدایش آن با خطر مواجه کرده است. کارشناسان و صاحب نظران بر این باورند چنانچه طبیعت باعث ایجاد حادثه ای شود که موجب تلفات و خسارات گسترده انسانی، مادی و طبیعی شده و قدرت آن بیشتر از توان انسان باشد؛ بلایای طبیعی خوانده می شود. بلایا اغلب بر اساس عامل بوجود آورنده شان که می تواند طبیعی یا ناشی از دخالت انسان باشد، طبقه بندی می شود.

- بلایای طبیعی ناگهانی، این بلایا به دو گروه تقسیم می شوند؛
 - ✓ بلایایی که منشأ زمینی دارند؛ نظیر زلزله، زمین لغزش، وقوع بهمن، آتش فشان و سونامی
 - ✓ بلایایی که منشأ آب و هوایی دارند؛ مانند توفان، گرد باد، سیل، سرما و گرمای شدید که تحت تاثیر مستقیم عوامل آب و هوایی قرار دارند و همچنین تهاجم آفات، آتش سوزی، رها شدن مواد سمی و خطر آفرین در محیط زیست که تحت تاثیر غیر مستقیم عوامل آب و هوایی می باشند.
- بلایای طبیعی تدریجی مانند خشکسالی، قحطی و بیماری های واگیر که به تدریج جامعه را تحت تاثیر قرار می دهند.

گرچه مفهوم بلایای طبیعی به طور معمول زلزله، سیل، زمین لغزش، آتش فشان و برخی دیگر از اینگونه پدیده ها را در اذهان تداعی می نماید، اما امروزه به علت مداخله بی رویه انسان در محیط زیست، ابعاد این قبیل بلایا گسترده شده و از چارچوب مفاهیم رایج آن فراتر رفته است.

• مخاطرات انسانی

موضوع مخاطرات انسانی در کشور ایران یک موضوع پراهمیت و در عین حال جدید می باشد. مخاطرات انسانی، حوادثی هستند که انسان ها عامل ایجاد آن هستند و یا به گونه ای در ایجاد آن نقش بسیار دارند و اغلب اشتباهات، سهل انگاری، عدم رعایت اصول ایمنی و ضعف فنی و ابزاری در فعالیت هایی نظیر اقتصادی، سیاسی، اجتماعی باعث بروز این مخاطرات می شوند. از طرفی دیگر؛ این نقش ها می تواند عمدی و با اراده و یا غیرعمدی و بدون اراده باشد. آتش سوزی اماکن، تاسیسات و منابع (جنگل ها، مخازن سوخت، مراکز صنعتی، اماکن مسکونی)، حوادث حمل و نقل (سقوط هواپیما، حوادث کشتی رانی، جاده ای و راه آهن)، پخش و نشر گازهای شیمیایی و سمی، سوانح استخراج و بهره برداری از معادن، نشر تابش و تشعشعات هسته ای، خطر بیابانی شدن (بیابان زدایی)، آلودگی زیست محیطی، آدم ربایی و گروگان گیری، مهاجرت و پناهندگی، کمبود مواد ضروری، عدم امنیت اجتماعی، مخاطرات سیاسی (تروریسم)، ورشکستگی و تجاوز، خودکشی، قتل از اهم این نوع از مخاطرات می باشد.

تبصره ۱: اقدام تیم های فوریتی محب در کلیه استان ها مطابق با موارد مذکور در راهنمای جامع طرح محب می باشد.

مشارکت در اقدامات خارج از این حوزه با پیشنهاد معاون توسعه پیشگیری استان ها در قالب کمیته ۴ نفره متشکل از مدیرکل استان، معاون توسعه پیشگیری، معاون امور اجتماعی، دبیر بحران سازمان و تایید مدیر کل استان صورت خواهد پذیرفت.

ماده ۶- چرخه مدیریت بحران

فرآیند برنامه ریزی ها و اقدامات مقامات دولتی و دستگاه های اجرایی دولتی، عمومی و سازمان مردم نهاد است که با مشاهده، تجزیه و تحلیل بحران ها به صورت یکپارچه، جامع و هماهنگ با استفاده از ابزارهای موجود تلاش می کند از بحران ها پیشگیری نماید یا در صورت وقوع آن ها در جهت کاهش آثار، ایجاد آمادگی لازم، مقابله، امدادرسانی سریع و بهبود اوضاع تا رسیدن به وضعیت عادی و بازسازی تلاش کند. مراحل مدیریت بحران در ذیل تشریح شده است.

- پیشگیری

مجموعه اقداماتی است که با هدف وقوع حوادث و یا کاهش آثار زیان بار آن، سطح خطر پذیری جامعه را ارزیابی نموده و با مطالعات و اقدامات لازم سطح آن را تا حد قابل قبول کاهش دهد.

- آمادگی

مجموعه اقداماتی است که توانایی جامعه را در انجام مراحل مختلف مدیریت بحران افزایش می دهد که شامل جمع آوری اطلاعات، برنامه ریزی، سازماندهی، ایجاد ساختارهای مدیریتی آموزش، تامین منابع و امکانات، تمرین و مانور است.

- مقابله

انجام اقدامات و ارائه خدمات اضطراری به دنبال وقوع بحران است که با هدف نجات جان و مال انسان ها، تامین رفاه نسبی برای آنها و جلوگیری از گسترش خسارات انجام می شود.

- بازسازی و باز توانی

بازسازی شامل کلیه اقدامات لازم و ضروری پس از وقوع بحران است که برای گذراندن وضعیت عادی به مناطق آسیب دیده با در نظر گرفتن ویژگی ها و مسائل فرهنگی، تاریخی، اجتماعی منطقه متاثر از بلایای طبیعی، انسان ساخت و حوادث اضطراری انجام می گیرد. باز توانی نیز شامل مجموعه اقداماتی است که جهت بازگرداندن شرایط جسمی، روحی و روانی و اجتماعی آسیب دیدگان مناطق متاثر از بلایای طبیعی، انسان ساخت و حوادث اضطراری و فرد به حالت طبیعی به انجام می رسد.

ماده ۷- حوزه عملکردی محب

• توانمند سازی مردم

امروزه جلب مشارکت مردمی مهمترین راهکار توسعه بخش های مختلف اجتماعی تلقی می شود. مقوله حمایت های روانی اجتماعی در بلایای طبیعی، انسان ساخت و حوادث اضطراری نیز از این قاعده مستثنی نبوده و ارتقای آن نیازمند همت جمعی و بخش های مختلف توسعه جامعه است. تغییر سیمای معضلات سلامت روان، نیاز به اصلاح رفتار های اجتماعی و شیوه های زندگی را الزامی می سازد. فرآیند توانمند سازی با توسعه و افزایش آگاهی درباره مسائلی که تغییر آنها مد نظر است آغاز می شود. سپس بر اساس آگاهی شکل گرفته از نیاز یا تمایل برای تغییر، ارتباط خود را با افراد دیگر و منابع، از طریق یادگیری مهارت ها و اطلاعات جدید آغاز می کنند. افراد بعد از این که مهارت ها و اطلاعات جدیدی کسب می کنند و با افراد دارای علائق مشابه ارتباط برقرار می کنند؛ آماده اقدام و حرکت می شوند. نقش تسهیلگر اجتماعی تشویق افراد، حمایت از اقدام و مشارکت آنها و همچنین استمرار نقش ارتباطی است و حرکت یا اقدام افراد را درحوزه های دلخواه تغییر تسهیل می کند. در نهایت، فرآیند توانمند سازی شامل ترکیبی از مهارت ها، دانش و منابع به دست آمده در مراحل قبل در زندگی افراد است.

• توانمند سازی داوطلبان و متخصصین

امروزه آموزش و پرورش منابع انسانی، به عنوان یکی از استراتژی های اصلی دست یابی به سرمایه انسانی و سازگاری مثبت با شرایط تغییر قلمداد می شود. داوطلبان ارائه دهنده حمایت های روانی اجتماعی به عنوان مهم ترین رکن در اهداف طرح محب شناخته می شوند. توسعه توانمندی های این گروه از داوطلبان، منجر به بهبود عملکرد می گردد. بنابراین در جامعه ای که به سرعت در حال دگرگونی است، آموزش داوطلبان هر حوزه نه تنها مطلوب بوده، بلکه فعالیتی است که هر طرح یا برنامه توسعه ای باید برای آن استراتژی ای داشته باشد تا همواره این داوطلبان کارآمد، بهره ور و روزآمد باشند. هدف نهایی توانمند سازی داوطلبان ارائه دهنده حمایت های روانی اجتماعی؛ بهبود دانش، نگرش و مهارت های آنها در زمان بلایای طبیعی، انسان ساخت و حوادث اضطراری می باشد.

• بازتوانی روانی

حمایت های روان شناختی که پس از ضربه های روانی ناشی از مرگ نزدیکان و شوک حادثه، در مورد آسیب دیدگان و نیز امدادگران و مسئولان، اعمال می گردد را باز توانی روانی تعریف می نمایند. به منظور دستیابی به هدف فوق، باز توانی در سه دوره کوتاه مدت، میان مدت و بلند مدت صورت می پذیرد. حمایت های روانی در راستای دستیابی به چند هدف نظیر تشویق فرآیند های حل و فصل روان شناختی با توجه به ساز و کار های مقابله سازگار، کمک به آسیب دیدگان در راستای کسب مجدد احساس مهارت، تسلط و کنترل خویش و کاهش احساس درماندگی؛ ارزیابی و تشخیص افراد در معرض خطر ابتلا به اختلالات روان شناختی و تسهیل مشارکت و اتحاد آسیب دیدگان در چارچوب و بافت اجتماعی خویش؛ اعمال می گردد.

• باز توانی اجتماعی

باز توانی اجتماعی به حمایت های اجتماعی خاص اطلاق می شود که به بازماندگان، افراد آسیب پذیر و خانواد های بی سرپرست یا آواره، با هدف سازگاری با تاثیرات سوء حادثه ارائه می گردد و باز سازی و تقویت سرمایه اجتماعی شامل انسجام اجتماعی، ارتباطات اجتماعی و پیوستگی اجتماعی را به دنبال دارد. فعالیت هایی که در این راستا درون جامعه متاثر از حادثه

انجام می گیرند عبارتند از پیشگیری از فروپاشی خانواده ها، سازمان و اجتماعات؛ مداخله در راستای تغییر سیستم های خرد و کلان و با هدف رفاه مددجویان، ایجاد تناسب بین منابع و نیاز های افراد و کمک به مددجویان در جهت دسترسی آنها به منابع؛ حمایت های فردی و خانوادگی، پیشگیری از مشکلات روان شناختی. این فعالیت ها همراه با سرمایه های اجتماعی، مددکاری اجتماعی و اقدام اجتماع محور نقشی تعیین کننده در توانمند نمودن جامعه متاثر از حادثه خواهند داشت.

ماده ۸- آرمان و اهداف

چشم انداز محب

✓ مرجع حمایت های روانی اجتماعی در بلایای طبیعی، انسان ساخت و حوادث اضطراری در ایران و منطقه

اهداف کلی

✓ حفظ، توسعه و ارتقا سطح سلامت روان فرد و اجتماع، تاب آوری و پیشگیری از عوارض روان شناختی پس از بلایای طبیعی، انسان ساخت و حوادث اضطراری

اهداف اختصاصی

- ✓ سازماندهی و توسعه مشارکت اجتماعی مردم در بلایای طبیعی، انسان ساخت و حوادث اضطراری
- ✓ ارتقا و توسعه سواد سلامت روان آحاد جامعه در بلایای طبیعی، انسان ساخت و حوادث اضطراری
- ✓ شناسایی، ارتقا ظرفیت سازگاری، توانمند سازی و تقویت مهارت های مدیریت آسیب های روانی اجتماعی گروه های آسیب پذیر
- ✓ توسعه فرهنگ حمایت های روانی اجتماعی در بلایای طبیعی، انسان ساخت و حوادث اضطراری در جامعه
- ✓ افزایش توان تاب آوری افراد در زمان وقوع رخداد بلایای طبیعی، انسان ساخت و حوادث اضطراری
- ✓ ارتقا نظام پاسخگویی در حمایت های روانی اجتماعی در زمان بحران

ماده ۹- رویکرد طرح محب

- ✓ بهره مندی از مشارکت فراگیر داوطلبان
- ✓ توجه به مخاطرات گسترده ضمن تاکید بر مخاطرات شدید
- ✓ توجه به سرعت و فوریت
- ✓ توانمند سازی افراد و اجتماعات محلی
- ✓ توجه به امر پیشگیرانه وسیع و مردم محور در تمامی اقدامات
- ✓ توسعه همکاری های درون بخشی و بین بخشی داخلی، منطقه ای و بین المللی
- ✓ توجه به فرهنگ بومی، اعتقادات و ارزش های آحاد جامعه
- ✓ بهره مندی از ظرفیت سازمان های مردم نهاد

ماده ۱۰ - سیاست های اجرایی:

- ✓ توسعه آموزش همگانی، تخصصی و ارتقای فرهنگ حمایت های روانی اجتماعی در بلایای طبیعی و انسان ساخت
- ✓ ایجاد نظام مدیریت یکپارچه اقدامات و اطلاعات در مشاوره و حمایت های روانی اجتماعی در بلایای طبیعی و انسان ساخت
- ✓ تقویت ظرفیت های آمادگی و برنامه ریزی در زمان بحران
- ✓ گسترش مشارکت های داوطلبانه و مردمی در مدیریت مخاطرات طبیعی با رویکرد اجتماع محور
- ✓ تقویت و بهبود سیستم نظارت بر فعالیت ها و برنامه های اجرایی و استاندارد سازی خدمات رسانی به آسیب دیدگان
- ✓ تعامل سازنده با سایر دستگاه های دولتی، سازمان های مردم نهاد و نهادهای بین المللی
- ✓ حمایت از پژوهش های کاربردی و مراکز علمی مرتبط

پریس راهنمای جامع محب

ماده ۱۱- ارزش های محب

سلامت همه جانبه:

سلامت شامل رفاه و آرامش جسمی، روانی، اجتماعی و معنوی است. سلامت موهبتی الهی است و زمینه تحقق انسان سالم برای نیل به کمال انسانی می باشد. سلامت ابعاد و تعیین کننده های متعدد و پیچیده ای دارد و در نتیجه تامین آن به صورت تک بعدی و یک سویه میسر نمی شود و نیازمند اتخاذ نگاهی همه جانبه و کل نگر در سطوح مختلف فردی، خانوادگی، ملی و بین المللی است. نگاهی متوازن به کلیه سطوح پیشگیری و مداخله در تعیین کننده ها و تهدید کننده ها آن، توجه به سلامت را وظیفه ای مهم، فرابخشی و فراملی تلقی می کند. لذا برای دست یابی به هدف توسعه پایدار، انسان سالم، وظیفه ی تمام نهاد های اجتماعی است که مشارکت داشته باشند.

کرامت انسانی:

بر اساس ارزش والای اسلامی، انسان در عرصه خلقت از جایگاه ویژه و والاتری نسبت به سایر مخلوقات برخوردار است. بر اساس این ارزش، همه انسان ها محترم بوده، با یکدیگر برابرند و حیات آنها حرمت ویژه ای دارد. در حیطه حمایت های روانی اجتماعی در بلایا، این حرمت در احترام به حق باری تعالی و حقوق دیگران، رعایت حریم خصوصی، رازداری، حق انتخاب و تصمیم گیری در امور خود، پرهیز از ظلم، هر گونه تبعیض و آسیب رساندن و لزوم نوع دوستی و نیکوکاری تجلی پیدا می کند.

عدالت:

عدالت از ارزش های اجتماعی است و از آنجا که پیش نیازی برای کرامت انسانی، آزادی و حقوق است، ارزش ذاتی دارد. بی عدالتی در ارائه حمایت های روانی اجتماعی دلالت بر تفاوت های غیر منصفانه و قابل اجتناب در راستای بهره مندی از خدمات و وضعیت سلامت روانی اجتماعی دارد.

انسجام اجتماعی و اعتلای سرمایه اجتماعی:

به معنای همبستگی و اشتراک مساعی تمامی ذینفعان که در ساختار و فرآیندی به هم تنیده، با حفظ استقلال و پایداری و ایجاد هم افزایی با یکدیگر همکاری می کنند. انسجام اجتماعی علاوه بر تحقق اهداف، منجر به تقویت، حفظ و ارتقای سرمایه اجتماعی می گردد. سرمایه اجتماعی، عبارت است از یک ظرفیت (جوهر اجتماعی) که هماهنگی و همکاری را در جامعه و گروه، تسهیل می کند. مشارکت در اجتماع محلی یکی از عناصر اصلی سرمایه اجتماعی است.

سودمندی و عدم آسیب رسانی:

این اصل به تلاش ارائه دهندگان حمایت های روانی اجتماعی در بلایای طبیعی، انسان ساخت و حوادث اضطراری برای رساندن منافع سلامت و روان شناختی به افرادی که با آنها کار می کنند، اشاره دارد. علاوه بر این آنها تلاش می کنند تا به این افراد آسیبی وارد نشود و در مواقعی که اجتناب از این آسیب امکان پذیر نیست، سطح آن را به حداقل برسانند.

ماده ۱۲ - ساختار محب:

ماده ۱-۱۲ - کمیته راهبری کشوری حمایت های روانی اجتماعی

کمیته کشوری طرح مشاوره و حمایت های روانی اجتماعی در بلایای طبیعی و انسان ساخت در سطح ستاد کشوری سازمان بهزیستی کشور و با عضویت ریاست سازمان بهزیستی کشور (یا نماینده تعیینی ایشان) به عنوان رئیس کمیته، معاون پیشگیری به عنوان جانشین رئیس کمیته، مدیر کل دفتر مشاوره و امور روان شناختی به عنوان دبیر کمیته، مدیر پدافند غیر عامل سازمان، رئیس ستاد مدیریت بحران سازمان، مدیر کل حراست، معاون امور اجتماعی، معاون امور توانبخشی، معاون آمار و فناوری اطلاعات، معاون مشارکت های مردمی، موسسات غیر دولتی و توانمند سازی و امور مجلس، معاون توسعه مدیریت و منابع، مدیر کل روابط عمومی و امور بین الملل، رئیس مرکز ملی راهبری و توسعه سلامت روان، کارشناس مسئول طرح محب و نماینده سازمان ها و نهاد های دولتی و غیر دولتی مرتبط با تشخیص ریاست سازمان بهزیستی کشور (یا نماینده تعیینی ایشان) تشکیل خواهد شد. اهم وظایف کمیته کشوری حمایت های روانی اجتماعی در ذیل ذکر شده است:

- برنامه ریزی راهبردی با توجه به سیاست های سازمان بهزیستی و اسناد بالا دستی حوزه مدیریت بحران
- پشتیبانی از کمیته های منطقه ای و استانی طرح مشاوره و حمایت های روانی اجتماعی
- هماهنگی با سایر سازمان ها و نهاد ها در قالب طرح مشاوره و حمایت های روانی اجتماعی
- هماهنگی درون سازمانی در قالب طرح مشاوره و حمایت های روانی اجتماعی
- حمایت طلبی در سطح کشور

ماده ۲-۱۲ - کمیته راهبری منطقه ای حمایت های روانی اجتماعی

کمیته منطقه ای طرح مشاوره و حمایت های روانی اجتماعی در بلایای طبیعی و انسان ساخت در سطح آمایش منطقه ای ذکر شده در راهنما و با عضویت مدیر کل بهزیستی استان قطب (یا نماینده تعیینی ایشان) به عنوان رئیس کمیته، معاون توسعه پیشگیری استان به عنوان جانشین، معاون امور اجتماعی استان قطب، معاون امور توانبخشی استان قطب، معاون مشارکت های مردمی، موسسات غیر دولتی استان قطب، مدیر حراست استان قطب، مدیر روابط عمومی و امور بین الملل استان قطب، کارشناس مسئول طرح محب کشور، معاون پیشگیری استان های معین (انتخاب یکی از معاونین به عنوان دبیر جلسه با رای اکثریت)، کارشناس محب و پدافند غیر عامل استان های معین و نماینده سازمان ها و نهاد های دولتی و غیر دولتی مرتبط با تشخیص مدیر کل بهزیستی استان قطب تشکیل خواهد شد. اهم وظایف کمیته منطقه ای حمایت های روانی اجتماعی در ذیل ذکر شده است:

- برنامه ریزی تاکتیکی با توجه به سیاست های کمیته کشوری و سازمان بهزیستی کشور
- پشتیبانی از کمیته های استانی طرح حمایت های روانی اجتماعی شامل تامین منابع مورد نیاز و ...
- مدیریت منابع انسانی (آموزش، حمل و نقل، بیمه حوادث و ...) مورد نیاز در استان متاثر از حادثه بر اساس اعلام نیاز کمیته استانی با هماهنگی ستاد کشوری
- هماهنگی درون سازمانی و برون سازمانی در قالب طرح مشاوره و حمایت های روانی اجتماعی
- حمایت طلبی در سطح استان های معین

ماده ۳-۱۲- کمیته استانی حمایت های روانی اجتماعی

کمیته استانی طرح مشاوره و حمایت های روانی اجتماعی در بلایای طبیعی و انسان ساخت در سطح استان و با عضویت مدیر کل بهزیستی استان (یا نماینده تعیینی ایشان) به عنوان رئیس کمیته، معاون توسعه پیشگیری به عنوان دبیر کمیته، معاون امور اجتماعی، معاون امور توانبخشی، مدیر روابط عمومی و امور بین الملل، معاون مشارکت های مردمی، موسسات غیر دولتی، مدیر حراست سازمان، مدیر پدافند غیر عامل، کارشناس مسئول دفتر مشاوره و امور روان شناختی، کارشناس مسئول طرح محب و نماینده سازمان ها و نهاد های دولتی و غیر دولتی مرتبط با تشخیص مدیر کل بهزیستی استان تشکیل خواهد شد. اهم وظایف کمیته استانی حمایت های روانی اجتماعی در ذیل ذکر شده است:

- برنامه ریزی عملیاتی با توجه به سیاست های کمیته منطقه ای و استانداری استان
- پشتیبانی از پایگاه های شهرستانی طرح مشاوره و حمایت های روانی اجتماعی شامل تامین منابع مورد نیاز
- مدیریت منابع انسانی (آموزش، حمل و نقل، بیمه حوادث و ...) مورد نیاز در پایگاه های شهرستانی بر اساس اعلام نیاز پایگاه شهرستان و هماهنگی با کمیته استانی طرح
- هماهنگی با سایر سازمان ها و نهاد ها در قالب طرح مشاوره و حمایت های روانی اجتماعی
- هماهنگی درون سازمانی در قالب طرح مشاوره و حمایت های روانی اجتماعی
- حمایت طلبی در سطح استان
- تشکیل کمیته علمی مشورتی
- نظارت و ارزشیابی عملکرد کمیته های حمایت روانی اجتماعی
- انجام پژوهش های کاربردی و نیاز سنجی با هماهنگی ستاد کشوری طرح محب
- ارائه گزارشات دوره ای هفتگی، ماهیانه و فصلی جلسات به ستاد کشوری طرح محب

ماده ۴-۱۲- پایگاه شهرستانی حمایت های روانی اجتماعی

مدیر بهزیستی شهرستان به عنوان رئیس کمیته، کارشناس مسئول محب بهزیستی استان به عنوان جانشین رئیس کمیته، کارشناس/معاون پیشگیری شهرستان به عنوان دبیر کمیته، کارشناس/معاون پدافند غیر عامل، کارشناس/معاون امور اجتماعی، کارشناس/معاون امور توانبخشی، کارشناس/معاون مشارکت های مردمی، موسسات غیر دولتی، نماینده حراست، مسئول اجرایی تیم حمایت های روانی اجتماعی، مسئول علمی تیم حمایت های روانی اجتماعی و نماینده سازمان ها و نهاد های دولتی و غیر دولتی مرتبط با تشخیص مدیر بهزیستی شهرستان تشکیل خواهد شد. اهم وظایف پایگاه شهرستانی مشاوره و حمایت های روانی اجتماعی در ذیل ذکر شده است:

- مدیریت و برنامه ریزی اجرایی حمایت های روانی اجتماعی متناسب با ابلاغیه کمیته استانی
- پشتیبانی از تیم های ارائه دهنده حمایت های روانی اجتماعی شامل تامین منابع مورد نیاز و اسکان
- مدیریت منابع انسانی (آموزش، حمل و نقل، بیمه حوادث و ...) بر اساس حجم آسیب منطقه و اجتماعات و فرد
- هماهنگی درون سازمانی و برون سازمانی در قالب طرح مشاوره و حمایت های روانی اجتماعی
- حمایت طلبی در سطح شهرستان و فرمانداری
- تحلیل وضعیت سریع و عمیق از منطقه، تعداد آسیب دیدگان و سایر نیاز های مورد اولویت و تشکیل بانک اطلاعاتی

ماده ۱۳ - نقش دفتر مشاوره و امور روان شناختی در بحران

قبل از بحران:

- برنامه ریزی راهبردی، تاکتیکی و عملیاتی با توجه به سیاست های سازمان بهزیستی و اسناد بالا دستی حوزه مدیریت

بحران

- طراحی و تدوین برنامه مداخله در بحران در حوزه سلامت روان با همکاری دستگاه های متولی حوزه تخصصی و همکار

- توانمند سازی و آموزش گروه های هدف و آحاد جامعه با همکاری دستگاه های متولی و همکار

- تدوین طرح های سلامت روانی اجتماعی با رویکرد اجتماع محور

- تشکیل شبکه های حمایتی و اجتماعی

- هماهنگی و توسعه همکاری بین بخشی

- حمایت طلبی درون سازمانی و بیرون سازمانی با تاکید بر مأموریت و جایگاه دفتر مشاوره و امور روان شناختی

- طراحی و تدوین پروتکل های تخصصی و اجرایی به منظور بهره برداری در سطوح منطقه ای و استانی

- ایجاد بانک جامع اطلاعات و اقدامات

- تشکیل، ساماندهی و نگهداری تیم های محب

حین بحران:

- اجرای اقدامات پیشگیری از آسیب های روانی اجتماعی با رویکرد اجتماع محور

- ارائه مداخلات روانی به جمعیت متاثر از حادثه

- ارزیابی زیر ساخت های ارائه خدمات در مناطق متاثر از حادثه و انجام اقدامات تأمینی

- بازسازی شبکه های حمایتی و اجتماعی

- پشتیبانی از اقدامات سطح منطقه ای و استانی حوزه معاونت پیشگیری، اجتماعی و توانبخشی

- فراخوان، ساماندهی و نگهداری کلیه تیم های تخصصی

- تعامل رسانه ای و توسعه همکاری با مطبوعات و رسانه های خبری

بعد از بحران:

- تداوم خدمات روان شناختی در موارد مورد نیاز

- جمع بندی و تجزیه تحلیل اطلاعات آماری

- نظارت و ارزیابی فعالیت های کلیه تیم و شبکه جامع اجتماعی

- مستند سازی اقدامات و انتشار علمی پژوهشی

- تعامل رسانه ای و توسعه همکاری با مطبوعات و رسانه های خبری

ماده ۱۴ - نقش کارشناس مسئول طرح محب قبل، حین و بعد از بحران

ماده ۱-۱۴ نقش کارشناس مسئول طرح محب قبل از رخداد بلایای طبیعی و انسان ساخت

- مدیریت و برنامه ریزی کلیه اقدامات پیش از رخداد بلایای طبیعی و انسان ساخت
- تشکیل، ساماندهی و نگهداری کلیه تیم های تخصصی، همیاران محب و شبکه جامع اجتماعی
- نظارت و ارزیابی فعالیت های کلیه تیم های تخصصی، همیاران و شبکه جامع اجتماعی
- حمایت طلبی، توسعه مشارکت و تعامل بین بخشی و درون بخشی در حوزه حمایت های روانی اجتماعی
- برگزاری سالیانه مجمع حمایت های روانی اجتماعی در بلایای طبیعی و انسان ساخت
- برگزاری و هماهنگی کمیته مدیریت علمی و اعتبار بخشی
- تلاش درون بخشی و برون بخشی در جهت توسعه و معرفی طرح محب
- تعامل رسانه ای و توسعه همکاری با مطبوعات و رسانه های خبری
- ارائه برنامه ها و گزارش عملکرد به مراجع بالا دستی
- برگزاری مراسم تحلیف داوطلبان در طرح محب

ماده ۲-۱۴ نقش کارشناس مسئول طرح محب حین رخداد بلایای طبیعی و انسان ساخت

- مدیریت و برنامه ریزی کلیه اقدامات حین رخداد بلایای طبیعی و انسان ساخت
- ساماندهی و هماهنگی درون بخشی و برون بخشی جهت مدیریت مطلوب رخداد
- تشکیل و ساماندهی کلیه تیم های تخصصی، همیاران محب و شبکه جامع اجتماعی متناسب با شرایط بحران
- مدیریت فراخوان، آماده باش و اعزام نیروهای داوطلب و مدیریت سیستم هشدار سریع به واحد های شهرستان، استان و منطقه

- نظارت و ارزیابی فعالیت های کلیه تیم های تخصصی، همیاران و شبکه جامع اجتماعی
- مستند سازی فعالیت ها، اقدامات و گزارشات مربوط به طرح محب
- تعامل رسانه ای و توسعه همکاری با مطبوعات و رسانه های خبری
- ارائه برنامه ها و گزارش عملکرد به مراجع بالا دستی
- ایجاد لایه های ارتباطی چندگانه و مشترک بین اعضا و سازمان های همکار
- مدیریت جلسات اضطراری در خصوص بحران

-حمایت طلبی دستگاه های همکار، ذی نفع و یاری رسان

-برآورد و ارزیابی سریع منطقه متاثر از رخداد بحران و تدوین و ارائه گزارش حادثه

ماده ۳-۱۴ نقش کارشناس مسئول طرح محب پس از رخداد بلایای طبیعی و انسان ساخت

- مدیریت و برنامه ریزی کلیه اقدامات روان شناختی پس از رخداد بلایای طبیعی و انسان ساخت
- ساماندهی و هماهنگی درون بخشی و برون بخشی
- ارزیابی فعالیت های کلیه تیم های تخصصی، همیاران و شبکه جامع اجتماعی
- تعامل رسانه ای و توسعه همکاری با مطبوعات و رسانه های خبری
- مستند سازی و ارائه برنامه ها و گزارش عملکرد به مراجع و ستاد کشوری

- ایجاد بانک جامع اطلاعات آماری از حوادث و سوانح، داوطلبان، سازمان های همکار
- تشکیل جلسات و نشست های ارزیابی، بازنگری و تبادل تجربیات داوطلبان و سازمان های همکاری
- تشکیل جلسات درس آموخته کلیه اجزا مدیریتی عملیاتی
- برگزاری همایش تقدیر از داوطلبان همکار و فعال در استان
- تحلیل و ارزیابی از کلیه اقدامات طرح محب

ماده ۱۵- نقش و معرفی اعضای تیم حمایت روانی اجتماعی:

مقصود تیمی است که از یک روانشناس، یک مشاور و یک تسهیلگر و در صورت لزوم و بنا بر تشخیص یک نفر روانپزشک تشکیل شده است و عمده وظیفه مداخله در بحران و ارائه حمایت های روانی اجتماعی به آحاد متاثر از حادثه را به عهده می گیرند. این تیم تحت نظارت معاون پیشگیری استان و طی گذراندن دوره ابلاغی ستاد کشوری شکل خواهد گرفت و تمامی الزامات هویت بخشی را مطابق با راهنمای جامع کشوری اخذ خواهد نمود و به صورت سیار و یا ثابت در قالب گروه های مشاوره ای، حمایت های روانی اجتماعی را ارائه می نمایند.

ماده ۱-۱۵- شرایط احراز افراد تیم تخصصی و عمومی ارائه دهنده حمایت های روانی اجتماعی:

- دارا بودن مدرک کارشناسی در گرایش های مشاوره، روانشناسی و مددکاری در جهت ارائه حمایت های روانی اجتماعی در راستای ارائه خدمات عمومی
- دارا بودن مدرک کارشناسی ارشد و دکتری تخصصی در گرایش های مشاوره، روانشناسی و مددکاری در جهت ارائه حمایت های روانی اجتماعی در راستای ارائه خدمات تخصصی
- دارا بودن حداقل ۳ سال سابقه کار موثر در حوزه مشاوره و حمایت های روانی اجتماعی در راستای ارائه خدمات تخصصی
- ترجیحاً متاهل در راستای ارائه حمایت های تخصصی
- شرکت در دوره های تخصصی و عمومی طرح محب ویژه متخصصین
- برخورداری از سلامت کامل جسمی و روانی
- توانایی انجام کار تیمی و برخورداری از روحیه مشارکت پذیر و متعهد به اصول و اهداف بشر دوستانه

ماده ۲-۱۵- نقش روانپزشک در زمان بحران:

- شناسایی و غربالگری اختلالات روانپزشکی و مشکلات رفتاری
- ارائه مداخلات روانپزشکی
- پیگیری و مراقبت بیماران مبتلا به اختلالات روانپزشکی
- ارائه پسخوراند لازم در مورد بیماران ارجاعی
- تکمیل و طراحی پرونده مراجع

ماده ۳-۱۵- نقش روانشناس و مشاور در زمان بحران:

- همکاری در تهیه جزوات، بروشورهای آموزشی و اطلاع رسانی
- مشارکت در فرایند توانمند سازی گروه های هدف
- مشارکت در آموزش جامعه متاثر از حادثه
- تدوین برنامه مداخله در بحران
- تکمیل پرونده روان شناختی مراجعه کنندگان و ثبت اطلاعات مورد نیاز
- مصاحبه روان شناختی، ارزیابی، تشخیص و تعیین نوع مشکل
- ارجاع بیماران به سطوح بالاتر
- مشارکت در ارائه ی طرح های پیشگیری از بروز تشدید آسیب های روانی و اجتماعی
- مشارکت در انجام نیاز سنجی و او لویت سنجی مشکلات منطقه
- مشارکت در پیگیری و مراقبت
- تریاژ روان شناختی افراد متاثر از حادثه
- جمع بندی و تجزیه تحلیل اطلاعات آماری
- مستند سازی اقدامات انجام شده

ماده ۴-۱۵- نقش مددکار در زمان بحران:

- تهیه و روز آمد نمودن بانک اطلاعاتی درباره کودکان، زنان، سالمندان سانحه دیده، بیماران و مصدومین
- بازسازی و تشکیل شبکه های حمایتی و اجتماعی
- رعایت دقیق ارزشهای اجتماعی در عین توسعه سرمایه انسانی و اجتماعی
- ایجاد همکاری و مشارکت سازنده بین اجتماعات محلی
- همکاری در تهیه جزوات، بروشورهای آموزشی و اطلاع رسانی
- شناسایی ظرفیت های حمایتی و مشارکت در ایجاد ظرفیت های جدید
- مستند سازی اقدامات انجام شده
- برگزاری برنامه های آموزشی، طراحی، تدارک و اجرای طرح های پیشگیرانه با رویکرد اجتماع محور

ماده ۵-۱۵- همیاران محب:

مقصود افرادی هستند که در زمان قبل، بعد و حین رخداد بلایای طبیعی، انسان ساخت و حوادث اضطراری به عنوان داوطلب به تیم های تخصصی ارائه دهنده حمایت های روانی اجتماعی، یاری می رسانند. عمده فعالیت این گروه از ارائه دهندگان در لایه اول و چهارم طرح محب می باشد. این تیم تحت نظارت معاون پیشگیری استان و طی گذراندن دوره ابلاغی ستاد کشوری شکل خواهد گرفت و تمامی الزامات هویت بخشی را مطابق با راهنمای جامع کشوری اخذ خواهد نمود و به صورت سیار و یا ثابت در قالب گروه های داوطلب و اجتماع محور به ارائه خدمات می پردازد.

ماده ۱-۵-۱- نقش همیاران محب در زمان بحران:

- تشویق خانواده ها به بهره گیری از تسهیلات تیم های تخصصی و عمومی حمایت های روانی اجتماعی
- جلب همکاری و مشارکت افراد محله برای مدیریت بحران
- همکاری در برگزاری دوره ها و کارگاه های روان شناختی در زمان بحران
- مشارکت در انجام نیاز سنجی و اولویت سنجی مشکلات منطقه
- بسیج و هماهنگی منابع در زمان بحران و مدیریت تهیه مایحتاج اولیه زندگی و دریافت و توزیع منابع بین افراد
- تهیه و روز آمد نمودن بانک اطلاعاتی درباره کودکان، زنان، سالمندان سانحه دیده، بیماران و مصدومین
- ایجاد همکاری و مشارکت سازنده بین اجتماعات محلی
- همکاری در تهیه جزوات، بروشورهای آموزشی و اطلاع رسانی
- شناسایی ظرفیت های حمایتی و مشارکت در ایجاد ظرفیت های جدید
- همکاری و هماهنگی با تیم ها در سطوح تخصصی و عمومی

ماده ۲-۵-۱- شرایط احراز همیاران محب:

- دارا بودن مدرک دیپلم، کارشناسی، کارشناسی ارشد و دکتری تخصصی در کلیه رشته ها
- دارا بودن حداقل ۲ سال سابقه کار موثر در فعالیت های داوطلبانه، اجتماع محور و یا طرح محب
- شرکت در دوره های عمومی طرح محب ویژه همیاران طرح
- برخورداری از سلامت کامل جسمی و روانی
- توانایی انجام کار تیمی و برخورداری از روحیه مشارکت پذیر و متعهد به اصول و اهداف بشر دوستانه

ماده ۶-۱-۵- مسئول اجرایی تیم حمایت های روانی اجتماعی در زمان بحران:

مسئول تیم اجرایی، یکی از اعضای همکار در طرح مشاوره و حمایت های روانی اجتماعی در بلایای طبیعی، انسان ساخت و حوادث اضطراری می باشد که در زمان بحران با اجرای صحیح و کارآمد وظایف، در راستای اعتلای حمایت های روانی اجتماعی و کاهش آسیب های ناشی از آن مشارکت می نماید. مسئول تیم اجرایی در تمامی مراحل طرح محب مشارکت فعالی را خواهد داشت. تعیین مسئول اجرایی تیم حمایت های روانی اجتماعی بر عهده معاون پیشگیری استان می باشد.

ماده ۱-۶-۱- نقش مسئول اجرایی تیم حمایت های روانی اجتماعی در زمان بحران:

- نظارت بر فعالیت های کلیه اعضای تیم حمایت های روانی اجتماعی
- دریافت، جمع بندی و تجزیه و تحلیل گزارش روزانه عملکرد از اعضای تیم حمایت های روانی اجتماعی
- مدیریت منابع انسانی، حمل و نقل و مدیریت منابع مالی
- تامین تسهیلات و تجهیزات ارائه خدمت
- مدیریت اسکان، تغذیه و ... اعضای تیم حمایت های روانی اجتماعی

ماده ۲-۶-۱۵- شرایط احراز مسئول اجرایی طرح محب:

- دارا بودن مدرک کارشناسی، کارشناسی ارشد و دکتری تخصصی در کلیه رشته های تحصیلی
- دارا بودن حداقل ۲ سال سابقه کار موثر در فعالیت های داوطلبانه و یا طرح محب
- شرکت در دوره های عمومی طرح محب
- برخورداری از سلامت کامل جسمی و روانی
- توانایی انجام کار تیمی و برخورداری از روحیه مشارکت پذیر و متعهد به اصول و اهداف بشر دوستانه
- ساکن منطقه متاثر از حادثه
- ترجیحاً رئیس بهزیستی و یا کارشناس پیشگیری شهرستان

ماده ۷-۱۵- مسئول علمی تیم حمایت های روانی اجتماعی در زمان بحران:

مسئول علمی تیم حمایت های روانی اجتماعی، یکی از اعضای هیات علمی و یا مدیر و مسئول فنی مرکز مشاوره و امور روان شناختی تحت نظارت سازمان بهزیستی می باشد که در زمان بحران با اجرای صحیح و کارآمد وظایف، در راستای اعتلای حمایت های روانی اجتماعی و کاهش آسیب های ناشی از عدم ارائه علمی، کارشناسانه و مطلوب حمایت های روانی اجتماعی؛ مشارکت می نماید. مسئول علمی در لایه دوم و سوم طرح محب مشارکت فعالی را خواهد داشت. تعیین مسئول علمی تیم حمایت های روانی اجتماعی با پیشنهاد استان و تأیید ستاد کشوری طرح محب می باشد و هر مسئول علمی می تواند سرپرست؛ حداقل ۳ و حداکثر ۷ تیم تخصصی باشد.

ماده ۱-۷-۱۵- نقش مسئول علمی تیم حمایت های روانی اجتماعی در زمان بحران:

- نظارت مستقیم و غیر مستقیم علمی بر روند کار بر کلیه تیم های حمایت های روانی اجتماعی
- دریافت گزارش روزانه عملکرد از اعضای تیم حمایت های روانی اجتماعی
- فراهم سازی حمایت های فکری، عاطفی و فضای امن برای اعضای تیم
- اطمینان از رعایت استانداردهای اخلاقی، علمی، حرفه ای و سازمانی در ارائه حمایت های روانی اجتماعی
- تحلیل فرایند کار درمان و مشاوره اعضای تیم حمایت های روانی اجتماعی

ماده ۲-۷-۱۵- شرایط احراز مسئول علمی طرح محب:

- دارا بودن مدرک کارشناسی ارشد و دکتری تخصصی در کلیه گرایش های مشاوره، روانشناسی و مددکاری
- عضو هیات علمی دانشگاه، مدیر و یا مسئول فنی مرکز مشاوره و روان شناختی دارای مجوز از سازمان با سابقه ۵ سال فعالیت
- شرکت در دوره های تخصصی طرح محب
- متعهد به اصول و اهداف بشر دوستانه

تبصره ۱: محل استقرار این تیم بنا بر تشخیص معاون پیشگیری استان و وضعیت منطقه آسیب دیده خواهد بود و تامین تمامی امکانات و الزامات تیم های حمایت روانی اجتماعی به عهده استان می باشد.

تبصره ۲: لازم به ذکر است دوره اعتبار کارت های طرح محب به منظور هویت دهی به تیم فوریتی به مدت ۲ سال می باشد و فرد ارائه دهنده حمایت های روانی اجتماعی می بایست بعد از این مدت در دوره های بازآموزی ابلاغی ستاد کشوری شرکت نماید.

تبصره ۳: کلیه گزارشات عملکرد به صورت سلسله مراتبی و در قالب فرم های الکترونیکی و در صورت نبود زیرساخت؛ از روش جایگزین تلفنی به ستاد کشوری به صورت روزانه در زمان بحران توسط کارشناس مسئول طرح محب ارسال گردد.

تبصره ۴: کلیه گزارشات خبری و مصاحبه ها می بایست با هماهنگی مدیر کل استان انجام پذیرد.

ماده ۱۶- مراحل ارائه حمایت های روانی اجتماعی در طرح محب:

ماده ۱-۱۶- مرحله توانمند سازی در طرح محب:

در این مرحله از طرح محب، با هدف شناسایی و بکار گیری ظرفیت ها و استعداد های مناطق، تمرکز زدایی در تصمیم گیری و اجرا، افزایش توانمندی عمومی در مقابله با بلایا، کاهش آسیب پذیری ها، ایجاد نظم اجتماعی، ارتقای روابط اجتماعی در سطح محلات و ایجاد نظام مدیریت از پایین به بالا تمامی کارشناسان استانی و شهرستانی طرح محب الزام به تشکیل شبکه های جامع اجتماعی هستند. حداقل افراد برای شکل دهی شبکه جامع اجتماعی جمعیت تحت پوشش ۵ روستا یا محله در شهرستان می باشد. در گام اول متناسب با جمعیت، میزان بلاخیزی، آسیب پذیری جوامع و سطح توسعه یافتگی استان ها، شبکه های جامع اجتماعی طرح محب شکل می گیرد و سپس قابلیت تعمیم به سایر مناطق کم برخوردار و کمتر آسیب پذیر در سطح شهرستان و استان را خواهد داشت.

لازم به ذکر است در این مرحله، ۴ سطح توانمندسازی؛ توانمندسازی در سطح جامعه و فراگیر، گروه های ارائه دهنده حمایت های روانی اجتماعی، گروه های دستگاه های اجرایی و مدیران برنامه ریزی شود. انواع آموزش ها شامل موارد ذیل می شود:

- ارائه دانش و مهارت های مدیریت بلایای طبیعی، انسان ساخت و حوادث اضطراری و حمایت های روانی اجتماعی برای اولین بار که در گروه آموزش های نوآموز قرار می گیرد.

- رفع کاستی های دانشی و مهارتی مدیریت بلایای طبیعی، انسان ساخت و حوادث اضطراری و حمایت های روانی اجتماعی که در امتداد آموزش های قبلی می باشد که در گروه آموزش های بازآموزی قرار می گیرد.

در سطح جامعه و به صورت فراگیر، گروه های متخصص ضمن آموزش مطالب به افراد کلیدی روستا و محلات شهری، با همکاری و مشارکت افراد کلیدی، سایر آموزش ها به سایر افراد عام انتقال داده می شود. در راستای تشکیل شبکه های جامع اجتماعی محب، می بایست نسبت به جذب مشارکت افراد داوطلب، امام جماعت مساجد، شورای اسلامی و دهیاری، فرد معتمد روستا اقدام نمود.

موضوعات آموزشی به مردم در این سطح از توانمندی شامل موارد ذیل می باشد؛

- کمک های اولیه و امداد و نجات با همکاری وزارت بهداشت، درمان و آموزش پزشکی و هلال احمر

- اصول طرح حمایت های روانی اجتماعی در بلایای طبیعی و انسان ساخت

- اصول و مبانی مشارکت اجتماعی در بلایای طبیعی، انسان ساخت و حوادث اضطراری
- برنامه ریزی و مدیریت در بلایای طبیعی، انسان ساخت و حوادث اضطراری با تاکید بر جوامع محلی
- اصول اولیه حمایت های روانی اجتماعی در بلایای طبیعی، انسان ساخت و حوادث اضطراری
- پیشگیری از آسیب های اجتماعی در بحران ها
- مدیریت استرس، تاب آوری، مهارت های زندگی و خود مراقبتی در گروه های مختلف سنی
- مدیریت و شناخت از بلایای طبیعی و انسان ساخت
- مدیریت و کار تیمی در بلایای طبیعی و انسان ساخت

در سطح گروه های تخصصی ارائه دهنده حمایت های روانی اجتماعی در بلایای طبیعی، انسان ساخت و حوادث اضطراری، گروه های متخصص به گروه هدف روانشناسان، مددکاران، مشاوران؛ آموزش های لازم را جهت توانمند سازی گروه های مذکور ارائه می دهند. در راستای تشکیل شبکه های جامع اجتماعی محب در قالب گروه های تخصصی، می بایست نسبت به جذب روانشناسان، مشاوران، مددکاران و روانپزشکان دارای مجوز از سازمان بهزیستی و سایر نهاد های دولتی و غیر دولتی مرتبط اقدام نمود.

موضوعات آموزشی به گروه های تخصصی در این سطح از توانمندی شامل موارد ذیل می باشد:

- کمک های اولیه حمایت های روانی اجتماعی در بلایای طبیعی، انسان ساخت و حوادث اضطراری
- تاب آوری در بلایای طبیعی، انسان ساخت و حوادث اضطراری
- مددکاری اجتماعی در زمان بلایای طبیعی، انسان ساخت و حوادث اضطراری
- حمایت های روانی اجتماعی امدادگران
- کمک های اولیه با همکاری وزارت بهداشت، درمان و آموزش پزشکی و هلال احمر
- اصول طرح حمایت های روانی اجتماعی در بلایای طبیعی، انسان ساخت و حوادث اضطراری
- اصول و مبانی مشارکت اجتماعی در بلایای طبیعی، انسان ساخت و حوادث اضطراری
- برنامه ریزی و مدیریت در بلایای طبیعی، انسان ساخت و حوادث اضطراری با تاکید بر جوامع محلی
- پیشگیری از آسیب های اجتماعی (افسردگی، خودکشی و خشونت) در بحران ها
- مدیریت و شناخت از بلایای طبیعی، انسان ساخت و حوادث اضطراری
- مراقبت از خود در ارائه حمایت های روانی اجتماعی و مهارت های خود مراقبتی
- مداخلات روانی اجتماعی در مدارس
- مشاوره سوگ
- مهارت های زندگی
- اصول و مبانی روش های مشاوره و روان درمانی کاربردی
- اختلال استرس پس از حادثه

- حمایت های روانی- اجتماعی از کودکان ونوجوانان، سالمندان، زنان بی سرپرست و بی دفاع
- اصول تریاز روان شناختی
- غربالگری روان شناختی
- بازگویی روان شناختی
- مدیریت ارتباطات
- مستند سازی درس آموخته بلایای طبیعی، انسان ساخت و حوادث اضطراری

به طور بالقوه همه افرادی که در فرایند اجرای برنامه های اجتماع محور دخیل هستند مانند مدیران و کارشناسان سازمان های حامی، کارگزاران و تسهیلمان خارج و داخل محله، همه ذی نفعان و ساکنان یک محله، می توانند در کار اجتماع محور مشارکت کنند. لازم به ذکر است تنها کسانی می توانند کار را به شکل اجتماع محور انجام دهند که قدرت تفویض اختیار به دیگران را داشته باشند، به کارساز بودن این نگرش اعتماد داشته، علایمی از آن را در رفتارهای شخصی خود نشان دهند، به دیگران به شکل واقعی احترام بگذارند، آماده کار داوطلبانه باشند و منافع شخصی خویش را دنبال نکنند.

منظور از اقدامات محله محور، اقداماتی است که برای حل مشکلات و نیازهای شناسایی شده توسط افراد محله با کمک تسهیلمان انجام می شود. این اقدامات می تواند از محله یی به محله دیگر متفاوت باشد. در این رویکرد مردم با کمک یک تسهیلمان آموزش دیده به صورت داوطلبانه تیم تشکیل می دهند. افراد تیم در دوره های زمانی گرد هم می آیند و درباره مشکلات محله که توسط خودشان با روش های علمی ولی ساده مشخص شده است بحث و تبادل نظر و راه حل هایی را پیشنهاد می کنند. این فعالیت ها باید از جنس توسعه محلی باشد. یعنی مردم محله برای حل مشکلات شان با یکدیگر مشارکت می کنند. در این فعالیت ها هم فرایند انجام کار و هم نتایج مهم هستند زیرا در شرایط است که قدرت تصمیم گیری مردم افزایش می یابد.

➤ گام های اصلی در فرایند مداخله اجتماع محور

مرحله پیش از مداخله: انتخاب اجتماع کوچک با انجام ارزیابی ها

در این مرحله همیاران تیم محب به کمک متخصصین امر براساس شاخص های سنجش امکان موفقیت برنامه اجتماع محور در یک اجتماع محلی، یک اجتماع را برای این برنامه انتخاب می کند. موضوع انتخاب اجتماع در زمان محدودیت امکانات، نیروی انسانی و مالی از اهمیت ویژه ای برخوردار است. در انتخاب اجتماع مناسب باید به شرایط درونی اجتماع مورد نظر و همچنین امکانات و توانایی های سازمان مجری توجه کرد. هم زمان با مرحله انتخاب و بلافاصله پس از آن تسهیلمان به کمک همیاران تیم محب باید افراد ذی نفوذ و سازمان های مرتبط با محله را نیز شناسایی کند تا خود را برای گام اول مداخله یعنی ورود به اجتماع آماده کرده باشد.

مرحله اول: ورود به اجتماع و ایجاد آمادگی اولیه

نحوه ورود به اجتماع گاهی کل مراحل بعدی کار اجتماع محور را تحت الشعاع قرار می دهد. در این مرحله تسهیلگر تیم اقدام به تدوین طرحی با مقتضیات خاص اجتماعی و فرهنگی محله می نماید. برای ورود اعضا تیم می بایست شناخت اولیه از افراد موثر و کلیدی در محل داشته و با آنها هماهنگی مناسبی انجام داده باشند.

مرحله دوم: تشکیل تیم داوطلب و آموزش تیم داوطلب

مهمترین وظیفه تسهیلگر اجتماع محور کمک به تشکیل یک تیم در اجتماع است. اساس کار سپردن کار به مردم در این نکته نهفته است که سر رشته امور باید در دست خودشان باشد. تسهیلگر تیم محب باید از تیم های موجود در محله و نیز ظرفیت سازمان ها و نهادهای فعال در محله برای تیم سازی استفاده کند. با اطلاع رسانی درست افراد داوطلب را تشویق به همکاری با تیم محب نماید و در این راه از افراد کلیدی در محله به خوبی استفاده کند.

مرحله سوم: جلب مشارکت و همکاری افراد کلیدی و موثر

در این مرحله تسهیلگر به کمک همیاران تیم محب؛ افراد کلیدی و راهبران جامعه مورد انتخاب را توجیه می نمایند و در صد ایجاد فضایی جهت مشارکت و جلب حمایت آنان بر می آیند.

مرحله چهارم: نیازسنجی و اولویت بندی مشکلات محله با مشارکت تیم داوطلب

نیازسنجی و اولویت بندی مشکلات محله قبل، حین و بعد از بحران یکی از وظایف تیم های اجتماع محور در قالب همیاران طرح محب می باشد. در این مرحله وضعیت محله مورد ارزیابی قرار می گیرد. در این بخش از اقدام اجتماع محور؛ که می تواند مشکلات و نیازهای عمومی را نیز مورد بررسی قرار دهد؛ باید با رویکرد علمی و متناسب با منابع صورت پذیرد.

مرحله پنجم: تدوین بر نامه و طرح ها و اجرای آنها توسط تیم داوطلب

پرواضح است نیازها و برنامه های هر اجتماع نسبت به سایر اجتماعات با توجه به ارزش های فرهنگی و اجتماعی، وضعیت اقتصادی، توسعه یافتگی و متفاوت می باشد. باید تلاش بر این باشد که برنامه های آموزشی، ارائه خدمت و بازتوانی مبتنی بر این موارد باشد تا کارایی و اثر بخشی لازم را داشته باشد.

مرحله ششم: ارزیابی طرح

قاعدتا هر طرح، برنامه و اقدامی به منظور بررسی میزان تاثیر گذاری و مطلوب بودن نیاز به ارزیابی دارد. ارزیابی به ما این کمک را خواهد کرد که تا حد امکان شکاف بین وضعیت کنونی و وضعیت مطلوب مورد بررسی قرار گیرد و تلاش نماییم تا حد امکان این شکاف کاهش یابد.

مرحله هفتم: مستندسازی فرایند و فعالیت ها

فراهم شدن مجموعه اطلاعات دسته بندی شده در فضای واقعی و مجازی در قالب فایل های چند رسانه ای در خصوص کارنامه عملکردی مهم می باشد. با انجام مستندسازی می توان گنجینه ای در اختیار داشت که بر اساس آن در مقاطع زمانی مختلف و به اتکا به این مستندات ارزیابی درست و مستندی از برنامه، عملکرد و اقدامات داشته باشیم.

لازم به ذکر است کاربرد اقدامات اجتماع محور قبل، حین و بعد از بحران می باشد.

در سطح گروه های تخصصی ارائه دهنده حمایت های روانی اجتماعی در بلایای طبیعی و انسان ساخت، گروه های متخصص به گروه هدف روانشناسان، مددکاران، مشاوران؛ آموزش های لازم را جهت توانمندسازی گروه های مذکور ارائه می دهند. در

راستای تشکیل شبکه های جامع اجتماعی محب در قالب گروه های تخصصی، می بایست نسبت به جذب روانشناسان، مشاوران، مددکاران و روانپزشکان دارای مجوز از سازمان بهزیستی و سایر نهاد های دولتی و غیر دولتی مرتبط اقدام نمود. موضوعات آموزشی به گروه های تخصصی در این سطح از توانمندی شامل موارد ذیل می باشد؛

-کمک های اولیه حمایت های روانی اجتماعی در بلایای طبیعی و انسان ساخت

-تاب آوری در بلایای طبیعی و انسان ساخت

-مددکاری اجتماعی در زمان بلایای طبیعی و انسان ساخت

-حمایت های روانی اجتماعی امدادگران

-کمک های اولیه با همکاری وزارت بهداشت، درمان و آموزش پزشکی و هلال احمر

-اصول طرح مشاوره و حمایت های روانی اجتماعی در بلایای طبیعی و انسان ساخت

-اصول و مبانی مشارکت اجتماعی در بلایای طبیعی و انسان ساخت

-برنامه ریزی و مدیریت در بلایای طبیعی و انسان ساخت با تاکید بر جوامع محلی

-پیشگیری از آسیب های اجتماعی (افسردگی، خودکشی و خشونت) در بحران ها

-مدیریت و شناخت از بلایای طبیعی و انسان ساخت

-مراقبت از خود در ارائه حمایت های روانی اجتماعی و مهارت های خود مراقبتی

-مداخلات روانی اجتماعی در مدارس

-مشاوره سوگ

-مهارت های زندگی

-اصول و مبانی روش های مشاوره و روان درمانی کاربردی

-اختلال استرس پس از حادثه

-حمایت های روانی اجتماعی از کودکان ونوجوانان، سالمندان، زنان بی سرپرست و بی دفاع-

-اصول تریاژ روان شناختی

-غربالگری روان شناختی

-مدیریت ارتباطات

-مستند سازی درس آموخته بلایای طبیعی و انسان ساخت

در سطح گروه های دستگاه های اجرایی، گروه های متخصص به گروه هدف نیروی انسانی دستگاه های اجرایی در سطح استان و شهرستان؛ آموزش های لازم را جهت توانمند سازی گروه های مذکور ارائه می دهند. در راستای تشکیل شبکه های جامع اجتماعی محب در قالب گروه های دستگاه های اجرایی، می بایست نسبت به جذب نیروی انسانی داوطلب دستگاه های اجرایی با اولویت آموزش و پرورش، شهرداری، کمیته امداد امام خمینی، هلال احمر، شهرداری، اداره تبلیغات اسلامی اقدام نمود.

موضوعات آموزشی به گروه های دستگاه های اجرایی در این سطح از توانمندی شامل موارد ذیل می باشد؛

-کمک های اولیه با همکاری وزارت بهداشت، درمان و آموزش پزشکی و هلال احمر

-اصول طرح مشاوره و حمایت های روانی اجتماعی در بلایای طبیعی و انسان ساخت

- اصول و مبانی مشارکت اجتماعی در بلایای طبیعی و انسان ساخت
- برنامه ریزی و مدیریت در بلایای طبیعی و انسان ساخت با تاکید بر جوامع محلی
- اصول اولیه حمایت های روانی اجتماعی در بلایای طبیعی و انسان ساخت
- پیشگیری از آسیب های اجتماعی در بحران ها
- مدیریت و شناخت از بلایای طبیعی و انسان ساخت
- مستند سازی درس آموخته بلایای طبیعی و انسان ساخت

در سطح گروه های مدیران، گروه های متخصص به گروه هدف مدیران دستگاه های اجرایی در سطح استان و شهرستان؛ آموزش های لازم را جهت توانمند سازی گروه های مذکور ارائه می دهند. در راستای تشکیل شبکه های جامع اجتماعی محب در قالب مدیران دستگاه های اجرایی، می بایست نسبت به جذب مدیران دستگاه های اجرایی در دوره های آموزشی اقدام نمود.

- موضوعات آموزشی به گروه های دستگاه های اجرایی در این سطح از توانمندی شامل موارد ذیل می باشد؛
- اصول طرح مشاوره و حمایت های روانی اجتماعی در بلایای طبیعی و انسان ساخت
- اصول و مبانی مشارکت اجتماعی در بلایای طبیعی و انسان ساخت
- برنامه ریزی و مدیریت در بلایای طبیعی و انسان ساخت با تاکید بر جوامع محلی
- اصول اولیه حمایت های روانی اجتماعی در بلایای طبیعی و انسان ساخت
- پیشگیری از آسیب های اجتماعی در بحران ها
- سیستم وحدت مدیریت حادثه و ارائه حمایت های روانی اجتماعی در بلایای طبیعی و انسان ساخت

آنچه در این راهنمای جامع به عنوان مرحله توانمند سازی تشریح شد؛ همان سطح اولیه و مقدماتی پیشگیری از آسیب های روانی اجتماعی در بلایای طبیعی، انسان ساخت و حوادث اضطراری می باشد. بهره مندی از برنامه بحران برای هر خانواده و اجتماع، ارزیابی نیاز های جامعه، غربالگری های دوره ای روان شناختی، طراحی و تدوین محتوای آموزشی نوشتاری، صوتی و تصویری مدیریت و ارائه حمایت های روانی اجتماعی در بلایای طبیعی، انسان ساخت و حوادث اضطراری از دیگر اقدامات این مرحله از طرح محب می باشد.

ماده ۱۷- ارائه حمایت های روانی اجتماعی در بلایای طبیعی و انسان ساخت :

ماده ۱-۱۷- لایه اول طرح محب:

در این مرحله همیاران طرح محب نقش فعال تری به نسبت سایر گروه های داوطلب ایفا خواهند نمود. بازه زمانی این مرحله از طرح محب بلافاصل بعد از وقوع حادثه تا رفع نیاز های اولیه خواهد بود که اصولاً این بازه زمانی از ۰ روز تا ۷ روز می باشد. اهم اقدامات در این مرحله شامل موارد ذیل می باشد؛

- رفع نیاز های اولیه فیزیولوژیکی نظیر آب، غذا، امنیت، اسکان، متناسب نگه داشتن کارکرد های جسمانی و ...
- تامین نیاز های اولیه روانی اجتماعی (افزایش خودکارآمدی و حمایت های فردی و خانوادگی)
- توزیع بروشور، پمفلت و محتوای آموزشی در جهت ارتقای آگاهی های عمومی و روانی اجتماعی
- فعالسازی شبکه جامع اجتماعی به منظور مشارکت در امورات
- تریاژ روان شناختی
- ارزیابی اولیه روان شناختی، شناخت گروه های آسیب پذیر و گروه هدف سازمان
- برگزاری مراسم سوگ و برپایی فضای دوستدار کودک
- ارائه حمایت های روانی اجتماعی بر حسب فوریت تشخیص

ماده ۲-۱۷- لایه دوم طرح محب:

در این مرحله از طرح حمایت های روانی اجتماعی، نقش روانشناسان و مشاوران سطوح عمومی به نسبت سایر گروه های مشارکت کننده بیشتر خواهد شد. بازه زمانی این مرحله از طرح محب ۱ هفته الی ۸ هفته بعد از وقوع حادثه خواهد بود. اهم اقدامات در این مرحله شامل موارد ذیل می باشد؛

- تامین نیاز های روانی اجتماعی (حمایت های فردی و خانوادگی، تقویت شبکه های اجتماعی)
- توزیع بروشور، پمفلت و محتوای آموزشی در جهت ارتقای آگاهی های عمومی و روانی اجتماعی
- غربالگری روان شناختی جمعیت متاثر از حادثه و تحلیل و ارزیابی و ارجاع جهت مداخلات
- تریاژ روان شناختی
- مداخلات فوری (موارد تشخیصی خودکشی، اقدام به خودکشی) فردی و گروهی در قالب سیستم ارجاعی به اورژانس اجتماعی
- آموزش های عمومی، روانی و اجتماعی به صورت فردی و گروهی
- فعالسازی شبکه جامع اجتماعی به منظور مشارکت در امور

ماده ۳-۱۷ - لایه سوم طرح محب:

در این مرحله از طرح حمایت های روانی اجتماعی نقش روانشناسان و مشاوران سطوح تخصصی به نسبت سایر گروه های مشارکت کننده بیشتر خواهد شد. بازه زمانی این مرحله از طرح محب ۴ هفته الی یک سال بعد از وقوع حادثه خواهد بود. اهم اقدامات در این مرحله شامل موارد ذیل می باشد؛

- تامین نیاز های روانی اجتماعی (بازسازی روابط اجتماعی و خانوادگی، بازپروری اجتماعی)
- توزیع بروشور، پمفلت و محتوای آموزشی در جهت ارتقای آگاهی های عمومی و روانی اجتماعی
- بازخورد و پیگیری پس خوراند اقدامات و حمایت های روانی اجتماعی پیشین
- غربالگری مجدد روان شناختی موارد تشخیصی مرحله دوم
- ارائه حمایت های روانی اجتماعی تخصصی (پیشگیری از خودکشی، افسردگی، اختلال اضطراب پس از حادثه و ...)
- آموزش های عمومی، روانی و اجتماعی به صورت فردی و گروهی
- فعالسازی شبکه جامع اجتماعی به منظور مشارکت در امورات

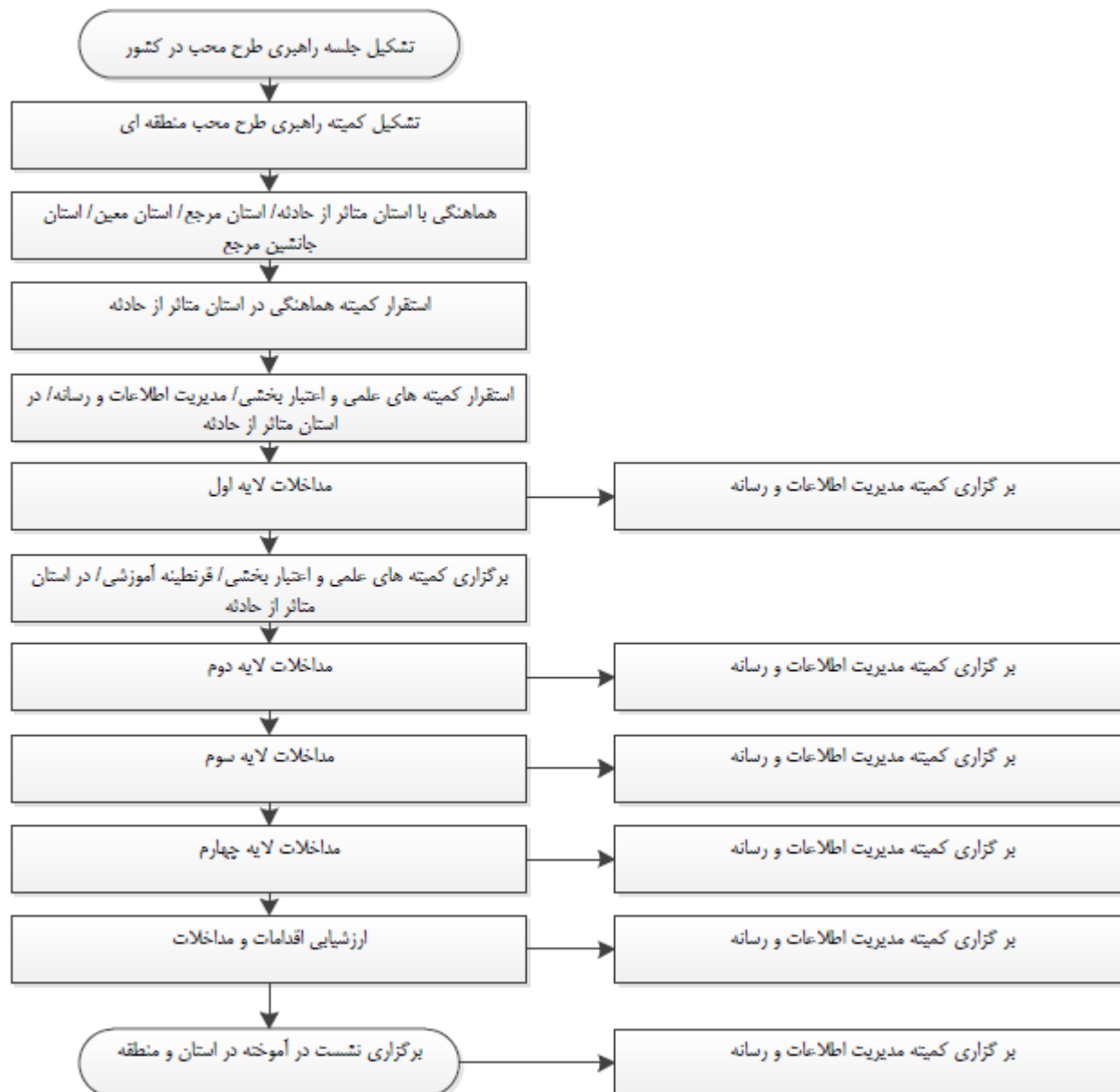
ماده ۴-۱۷ - لایه چهارم طرح محب:

مرحله چهارم طرح محب مرحله توانمند سازی پس از بلایای طبیعی، انسان ساخت و حوادث اضطراری است. در این مرحله از طرح محب نقش داوطلبان همیار، تسهیلگر اجتماعی و سایر اعضای شبکه های جامع اجتماعی به نسبت گروه های حمایت های روانی اجتماعی بیشتر است. در این مرحله آموزش های لازم به منظور بازتوانی اقتصادی اجتماعی به افراد ارائه خواهد شد. بازه زمانی این مرحله از طرح محب ۶ ماه الی یک سال بعد از وقوع حادثه خواهد بود.

اهم اقدامات در این مرحله شامل موارد ذیل می باشد؛

- انجام آزمون غربالگری مرحله سوم طرح محب
- آموزش های اشتغال زایی و کارآفرینی پس از حادثه
- آموزش مدیریت رفتارهای پسا بحران
- ارزشیابی اقدامات و مداخلات حمایت های روانی اجتماعی

نمودار شماره ۱: شمای کلی طرح حمایت‌های روانی اجتماعی در بلایای طبیعی و انسان ساخت



ماده ۱۸- کمیته کشوری و استانی علمی و اعتبار بخشی مشاوره و حمایت های روانی اجتماعی

کمیته حاضر در زمان پیش، حین و بعد از بلایای طبیعی و انسان ساخت فعالیت خود را شکل خواهد داد. اعضای این کمیته عبارتند از اعضای کمیته آموزش مداوم روانشناسان و مشاوران، مدیر کل دفتر مشاوره و امور روانشناختی کشور، کارشناس مسئول طرح محب و دو نفر از اعضای هیئت علمی مرتبط با فعالیت حمایت های روانی اجتماعی در بلایای طبیعی و انسان ساخت می باشد. در سطح استانی نیز اعضای متناظر استانی کمیته را تشکیل خواهند داد. وظایف کمیته شامل موارد ذیل می شود؛

قبل از بحران:

- تدوین سیاست ها و برنامه های آموزشی
 - شناخت دوره های تخصصی کوتاه مدت و بلندمدت مورد نیاز در حمایت های روانی اجتماعی
 - اهتمام به برگزاری دوره های توانمندسازی و دانش افزایی
 - اصلاح روش های کیفیتی تدریس در حوزه آموزش دوره های حمایت های روانی اجتماعی
 - تدوین و استفاده از نرم افزارهای جدید و پیشرفته رایانه ای در فرآیندهای آموزشی
 - تایید صلاحیت و دوره های آموزشی استانی در حوزه حمایت های روانی اجتماعی
 - تهیه و تدوین محتوا فنی مشاوره و روان شناختی در گروه های هدف مختلف متناسب با فرهنگ استان
 - اعتبار بخشی اعضای داوطلب ارائه دهنده حمایت های روانی اجتماعی و مدرسین طرح محب
 - جلب حمایت اساتید و مدرسین به منظور توانمند سازی و برگزاری دوره های آموزشی
 - همکاری و ایجاد هماهنگی بین فعالیت های آموزشی دانشکده ها و واحدهای مختلف آموزشی، پژوهشی و اجرایی
 - برگزاری نشست های تخصصی حوزه حمایت های روانی اجتماعی
- حین بحران:

- برگزاری دوره های توانمند سازی و باز آموزی متناسب با نیاز های فراگیران
 - تهیه و تدوین محتواهای (نوشتاری و دیداری) لازم به منظور آرام سازی و مدیریت علمی اقدامات و خدمات
 - ارزیابی و تایید اعضای داوطلب خارج از طرح محب جهت ارائه حمایت های روانی اجتماعی در زمان بحران
- پس از بحران:

- تدوین درس آموخته آموزشی در بلایای طبیعی و انسان ساخت
- برگزاری دوره های اشتراک گذاری آموزشی مبتنی بر تجربه
- تبصره: سیاست های کمیته آموزش مداوم در صورت برگزاری دوره های مجازی حمایت های روانی اجتماعی، قابلیت تعمیم به وظایف کمیته آموزش طرح محب را دارد.
- تبصره: زمان برگزاری کمیته علمی و اعتبار بخشی در شرایط عادی هر ۲ ماه یکبار و در شرایط بحرانی بنا بر اقتضا به صورت ۲بار در هفته می باشد و لازم به ذکر است، صورت جلسه استانی به ستاد کشوری طرح محب ارسال گردد.

ماده ۱۹- کمیته کشوری و استانی مدیریت اطلاعات و رسانه در حمایت های روانی اجتماعی

کمیته کشوری مدیریت اطلاعات و رسانه با هدف ارزشگذاری اقدامات، مدیریت یکپارچه اطلاعات و مستندسازی اقدامات در زمان وقوع بحران شکل خواهد گرفت. اعضای کمیته شامل معاون توسعه پیشگیری به عنوان رئیس کمیته، مدیر کل دفتر مشاوره و امور روان شناختی به عنوان دبیر کمیته، مدیرکل روابط عمومی و اطلاع رسانی به عنوان جانشین رئیس کمیته، کارشناس مسئول طرح محب شکل خواهد گرفت. در سطح استانی نیز اعضای متناظر کشوری حضور خواهند داشت. اعم وظایف کمیته به شرح ذیل می باشد؛

قبل از بحران:

- برنامه ریزی و کاربرد شیوه ها و برنامه های مناسب برای انعکاس اهداف، سیاست ها، فعالیت ها، برنامه ها و مواضع سازمان به مخاطبان، رسانه ها و جامعه

- برنامه ریزی جهت تعامل با سازمان های بین المللی مرتبط با بحران

- تشکیل سامانه مدیریت اطلاعات گیرندگان خدمت و مراکز ارائه دهنده خدمت

حین بحران:

- ارتباط مستمر و گزارش نشست خبری با رسانه ها نظیر خبرگزاری ها، روزنامه ها و صدا و سیما

- نظارت شکلی و محتوایی بر اخبار منتشره در بحران

- تدوین گزارش اقدامات به سازمان های مرتبط جهت اطلاع و پاسخ به نیاز اطلاع رسانی

- تعامل با سازمان های بین المللی مرتبط با بحران

- سازماندهی سامانه مدیریت اطلاعات

پس از بحران:

- برگزاری نشست درس آموخته از بلای طبیعی، انسان ساخت

- تدوین کتابچه کشوری درس آموخته از بلایای طبیعی

- تدوین گزارش جامع اقدامات و فعالیت های سازمان

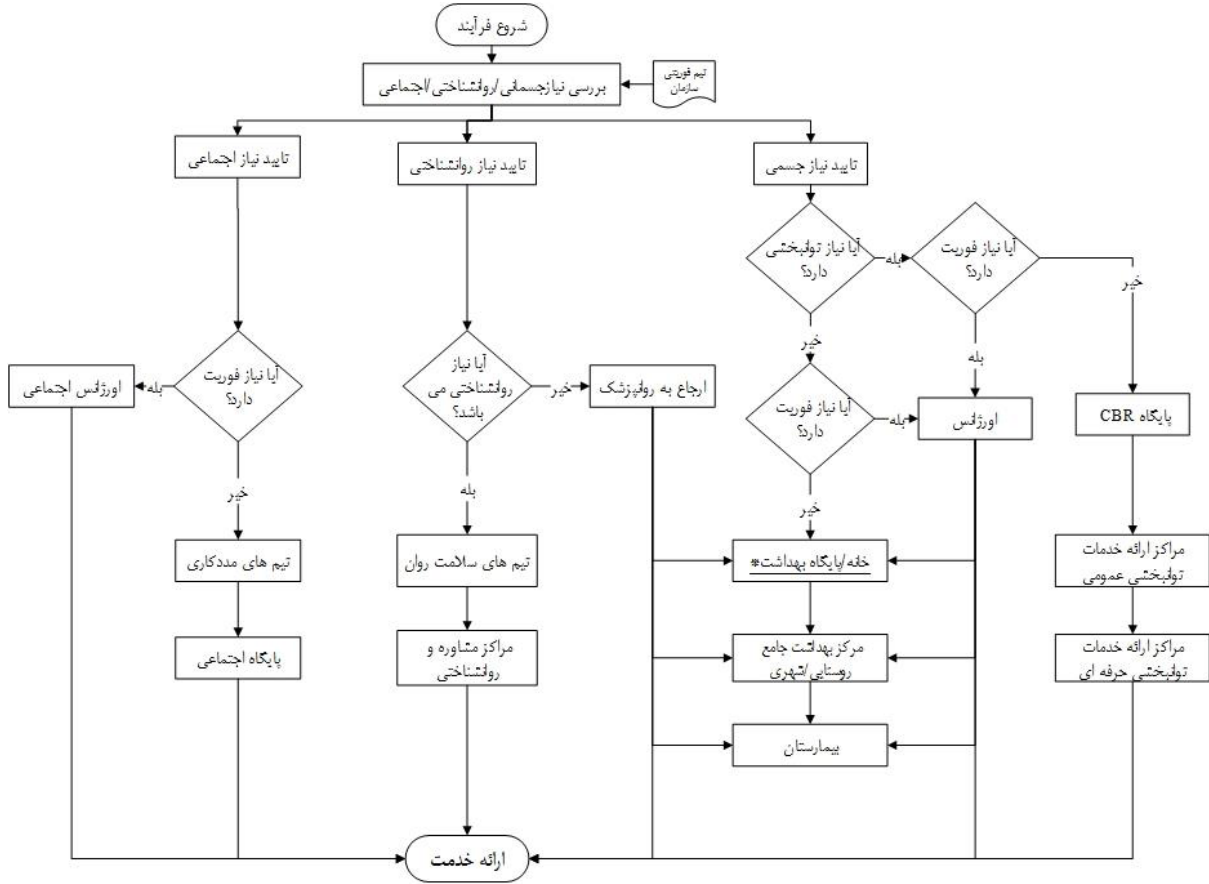
ماده ۲۰- کمیته هماهنگی :

کمیته هماهنگی طرح محب با هدف برنامه ریزی، مدیریت و هماهنگی اقدامات درون بخشی و برون بخشی بین ستاد کشوری، منطقه و استان در زمان بحران شکل خواهد گرفت. اعضای کمیته هماهنگی در زمان بحران طرح محب، شامل مدیر کل بهزیستی استان متاثر از حادثه به عنوان رئیس کمیته، کارشناس مسئول طرح محب ستاد کشور به عنوان جانشین رئیس کمیته، معاون پیشگیری بهزیستی استان متاثر از حادثه به عنوان دبیر کمیته، معاون پیشگیری استان جانشین و کارشناس طرح محب استان جانشین و کارشناس طرح محب استان متاثر از حادثه می باشند. نقش کمیته هماهنگی شامل موارد ذیل می گردد:

- برقراری ارتباط و تقویت همکاری و هماهنگی سایر سازمان ها و نهادهای مختلف مرتبط و موثر
- برنامه ریزی جهت ارائه حمایت های روانی اجتماعی
- نظارت و ارزیابی اقدامات و حمایت های روانی اجتماعی
- تهیه و تنظیم برنامه های خاص و اضطراری
- انجام امور مرتبط با کمیته مدیریت اطلاعات و رسانه و کمیته علمی و اعتبار بخشی در زمان بحران

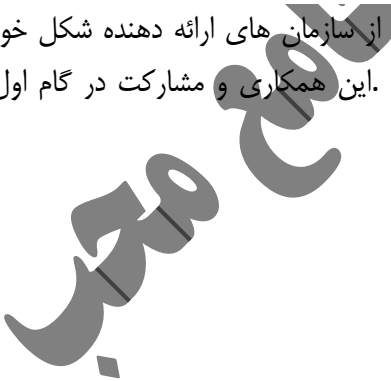
سازمان بهزیستی کشور
 در اقمای جامع محب

ماده ۲۱: فرآیند همکاری بین بخشی و درون بخشی در زمان بحران



خانه/پایگاه بهداشت*: محلی می باشد که در زمان بحران فرد از نقش ذاتی خود ارائه خدمت می نماید و تیم های کامل حوزه سلامت در آن استقرار پیدا می نمایند.

مطابق با فرآیند فوق؛ در زمان بحران با توجه به ایجاد همکاری بین بخشی تیمی از سازمان های ارائه دهنده شکل خواهد گرفت و مطابق با این فرآیند به ارائه خدمات سلامت روانی اجتماعی می پردازند. این همکاری و مشارکت در گام اول با هماهنگی ستاد کشوری و سپس با توجه به استان صورت خواهد پذیرفت.



ماده ۲۲- منطقه بندی استان های کشور و سطوح فعال سازی

استان مرجع:

استان های مرجع به استانی گفته می شود که متناسب با توانمندی در ارائه حمایت های روانی اجتماعی در بلایای طبیعی، انسان ساخت و حوادث؛ دارای مرز مشترک جغرافیایی و همجوار با منطقه متاثر از حادثه است، یا کمترین فاصله مکانی و زمانی و یا دارای تناسب فرهنگی- اجتماعی با محل حادثه را داشته و با حفظ آمادگی و افزایش توان همکاری خود، ماموریت کمک به استان حادثه دیده را تا پایان مرحله ضرورت بر عهده دارد. استان مرجع وظایف ذیل را بر عهده دارد؛

- برنامه ریزی، هماهنگی و مدیریت کمیته منطقه ای متناسب با سیاست های کمیته کشوری طرح محب
- رصد و پایش مداوم وضعیت آموزش، دوره های کوتاه مدت و بلند مدت در استان های معین
- برنامه ریزی و اجرای کارگاه های آموزشی و تخصصی در استان های معین با هماهنگی کمیته کشوری
- سازماندهی تیم های منطقه ای در راستای ارائه حمایت های روانی اجتماعی ملی و منطقه ای
- تبادل اطلاعات لازم از وضعیت استان های معین
- انجام سایر وظایف محوله از سوی کمیته راهبری کشوری طرح محب

استان جانشین مرجع:

استان جانشین مرجع به استانی اطلاق می گردد که زمانی که آسیب های وارده به یک یا چند منطقه بر اساس ارزیابی سازمان مدیریت بحران و یا وزارت کشور به حدی باشد که عملاً منطقه و مناطق آسیب دیده قادر به ارائه حمایت های روانی اجتماعی مورد نیاز نباشد، استان جانشین مرجع با هماهنگی معاون توسعه پیشگیری کشور به عنوان استان همکار تا پایان مرحله ضرورت، ماموریت کمک را بر عهده دارد و نقش حمایتی و جایگزین را در دوره بازتوانی و بازیابی بر عهده دارد. تمامی فعالیت های استان مرجع و یا جانشین مرجع، زیر نظر استان متاثر از حادثه قرار دارد.

جدول شماره ۱: شناسه هماهنگی منطقه ای تیم های مشاوره و حمایت های روانی اجتماعی

ردیف	استان مرجع	استان معین				جانشین مرجع
۱	آذربایجان شرقی	آذربایجان غربی	اردبیل	گیلان	زنجان	
۲	تهران	البرز	مازندران	قم	گلستان	
۳	یزد	خراسان شمالی	خراسان جنوبی			سیستان و بلوچستان
۴	کرمانشاه	کردستان	مرکزی	لرستان		ایلام
۵	فارس	بوشهر	چهارمحال و بختیاری	کیش	هرمزگان	کهگیلویه و بویر احمد
ملزومات	نقشه خطر محل چادر تجهیز شده مکان یابی ماشین آشنایی با مشخصات جمعیتی- فرهنگی					هماهنگی و مدیریت اطلاعات

ماده ۲۳- سطوح فعالسازی

جدول شماره ۲؛ با هدف تعیین بزرگی، شدت حادثه و تاثیرات منتج از آن برای تصمیم گیری جهت تعیین سطح فعالسازی برنامه عملیاتی پاسخ، مدیریت و هدایت تیم های مشاوره و حمایت های روانی اجتماعی در بلایای طبیعی، انسان ساخت و حوادث اضطراری طراحی شده است. اولویت تعیین سطح مشارکت و ارائه حمایت های روانی اجتماعی با محیطی ترین محل متاثر از حادثه است و سطح ملی نیز می تواند، ضمن بررسی دقیق تعیین سطح مداخلات را اعلام نمایند. بعد از تعیین سطح حادثه، یک سطح بالاتر می باید آمادگی لازم جهت ارائه حمایت های روانی اجتماعی به منطقه متاثر از حادثه را داشته باشد. لازم به ذکر است به منظور هماهنگی و حذف موازی کاری، تعیین سطح بندی در طرح محب؛ هماهنگ با کارگروه سلامت در حوادث غیر مترقبه سازمان مدیریت بحران کشور می باشد.

جدول شماره ۲؛ سطح بندی سطح حوادث و مداخلات تیم های مشاوره و حمایت های روانی اجتماعی

سطح حادثه	بلایا و مخاطرات	تعداد تلفات	منطقه متاثر از حادثه	سطح مداخله
یک	کوچک	کمتر از ۱۰ نفر	کمتر از ۱ کیلومتر	پایگاه شهرستان
دو	متوسط	بین ۱۰ الی ۱۰۰ نفر	بین ۱ الی ۱۰ کیلومتر	استان
سه	بزرگ	بین ۱۰۰ الی ۱۰۰۰ نفر	بین ۱۰ الی ۱۰۰ کیلومتر	منطقه
چهار	خیلی بزرگ	بین ۱۰۰۰ الی ۱۰۰۰۰ نفر	بین ۱۰۰ الی ۱۰۰۰ کیلومتر	ملی
پنج	فوق العاده	بیشتر از ۱۰۰۰۰ نفر	بیشتر از ۱۰۰۰ کیلومتر	بین المللی

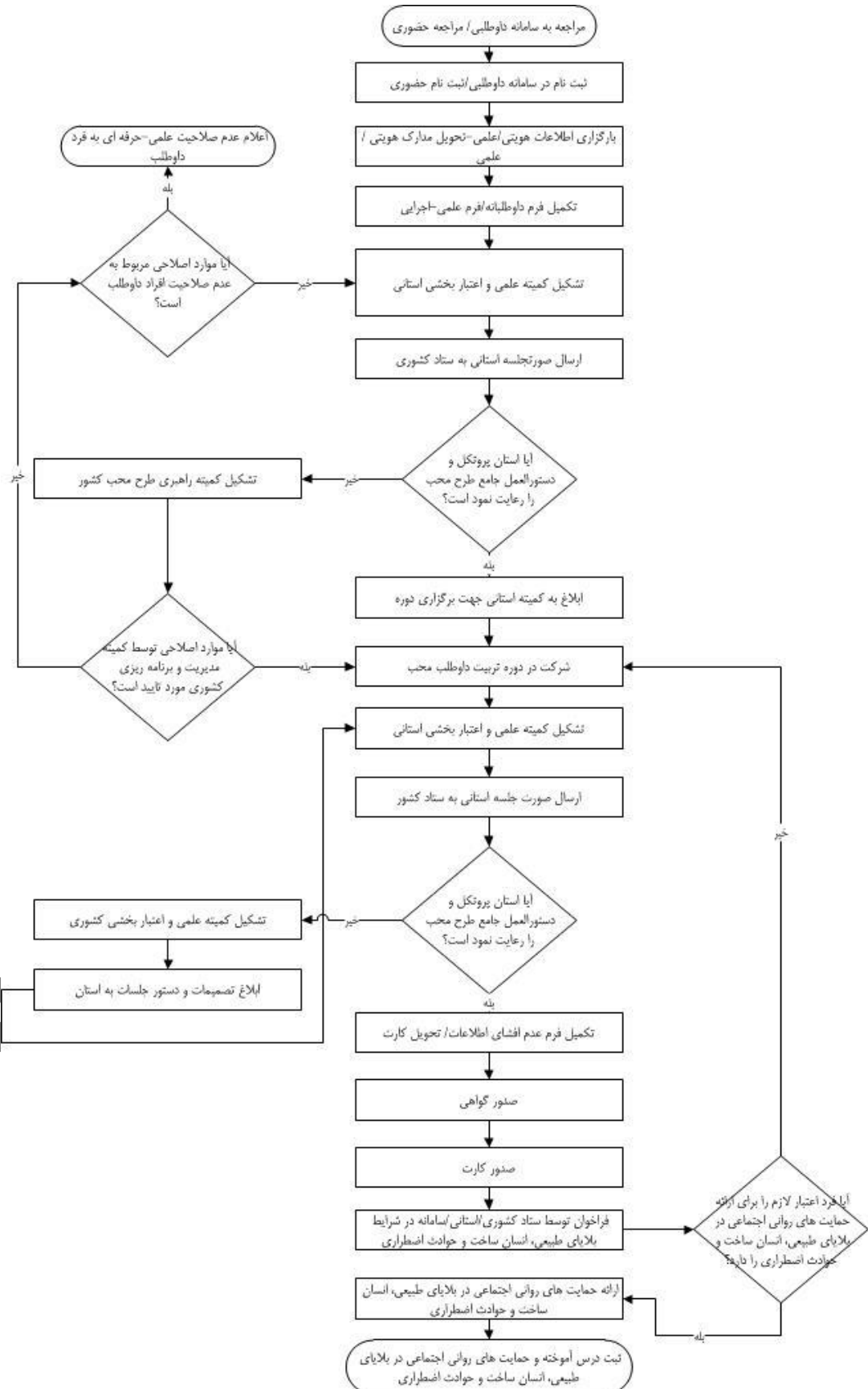
- نقشه خطر تدوین شده توسط استانداری هر استان، در دسترس قرار گیرد و به سایر استان ها نیز جهت شناخت از منطقه ارسال گردد.
- اطلاعات جمعیت شناختی و شناسه فرهنگی اجتماعی هر استان، توسط کارشناس هر استان به تفکیک شهرستان ها مطابق با مرکز آمار ایران و استانداری تهیه و سالی یکبار به تمامی استان های همکار در طرح محب در سازمان بهزیستی کشور و شهرستان های زیر مجموعه به اشتراک گذاشته شود.
- تجهیزات مورد نیاز در تمامی استان ها به منظور ارائه حمایت های روانی اجتماعی تامین گردد و در صورت نیاز با هماهنگی ستاد کشوری در زمان بحران در اختیار استان متاثر از حادثه در اختیار قرار گیرد. مسئولیت حفظ تجهیزات با استان متاثر از حادثه می باشد.
- استان های مرجع و استان های جایگزین استان های مرجع ظرفیت های اجرایی، علمی، انسانی و تجهیزاتی خود را تهیه و به ستاد کشوری ارسال نمایند.

- استان های مرجع، جلسات هماهنگی را با استان های معین جهت شناخت بیشتر از مناطق و یکپارچگی در امور هدایتی و فوریتی، در بازه زمانی ۲ بار در سال به تفکیک شش ماه اول و دوم هر سال، با حضور کارشناس مسئول ستاد کشوری طرح محب برگزار نمایند. هر یک از استان های معین می باید ارتباط مناسب و هماهنگی لازم را با استان مرجع و استان جانشین مرجع به عمل آورند و از کلیه پتانسیل های یکدیگر اطلاع لازم را داشته باشند.
- جانشین کارشناس مسئولان محب در تمامی سطوح مشخص گردد تا در صورت نیاز جانشین عهده دار فعالیت های مورد نیاز گردد. لازم به توضیح است تغییرات کارشناس مسئول و جانشین طرح محب و معاون پیشگیری استان الزاما به اطلاع ستاد کشوری طرح محب به صورت مکتوب رسانیده شود.
- تمامی استان ها موظف هستند راه ارتباطی آسان در زمان بحران را در اختیار سایر استان ها و کارشناسان همکار و ستاد کشوری قرار دهند.
- لازم به توضیح است سطوح فراخوان استان های معین و مرجع بر عهده ستاد کشوری طرح محب و در صورت لزوم با هماهنگی استان متاثر از حادثه، مطابق با دستورالعمل کشوری وزارت کشور و سازمان مدیریت بحران می باشد. در این بین نقش سازمان های همکار و شناخت ظرفیت های آنان مورد تاکید قرار می گیرد.
- منطقه بندی استان تهران متناسب با منطقه بندی و سیاست های حوزه وزارت کشور و سازمان مدیریت بحران صورت پذیرد.

درنمودار شماره ۳؛ فرآیند ثبت نام طرح محب و هر یک از افراد مرتبط با طرح محب در نقش های حمایتی و اجرایی متفاوت ترسیم شده است. در این فرآیند منظور از فرم عدم افشای عدم اطلاعات، فرم ارسالی از طرف حراست مرکزی می باشد و کلیه اقدامات صدور کارت می باید با هماهنگی آن حوزه صورت پذیرد.

نمودار شماره ۳: شمای کلی هدایت و هماهنگی طرح محب

پیش نویس راهنمای جامع محب



محب

ماده ۲۴ - ملاحظات

- تبصره ۱: تمامی افراد ارائه دهنده حمایت های روانی اجتماعی در تمامی مراحل طرح محب می بایست دارای مدارک هویت دهی، بیمه حوادث در زمان ارائه حمایت های روانی اجتماعی باشند و این اقدامات به صورت داوطلبانه صورت می پذیرد.
- تبصره ۲: ثبت تمامی اقدامات در پرونده داوطلبی افراد و به صورت مکتوب یا الکترونیکی الزامی می باشد.
- تبصره ۳: انجام کلیه امور پژوهشی بدون مجوز ستاد کشوری ممنوع می باشد.
- تبصره ۴: افشای اطلاعات به صورت عمومی و محرمانه برگرفته از مراجعین، مددجویان و سازمان از سوی داوطلبان ممنوع می باشد و پیگرد قانونی دارد.
- تبصره ۵: استان های معین موظف هستند با مدیریت استان جانشین و هماهنگی ستاد کشوری طرح محب؛ بلافاصله بعد از رخداد مخاطره، به صورت ویدئو کنفرانس جلسه هماهنگی خود را به منظور هماهنگی و پشتیبانی نیاز های استان متاثر از حادثه برگزار نمایند و صورت جلسه را به ستاد کشوری در همان روز ارسال فرمایند.
- تبصره ۶: استان متاثر از حادثه موظف است، بعد از رخداد حادثه در هر یک از محل های اسکان اضطراری پایگاه مشاوره و حمایت های روانی اجتماعی در بلایای طبیعی و انسان ساخت را استقرار نماید. تبلیغات لازم به منظور معرفی پایگاه های مشاوره ای بر عهده استان می باشد.
- تبصره ۷: توجه به کاور طرح محب، استند، بنر و کارت طرح محب برای استقرار پایگاه مشاوره و حمایت های روانی اجتماعی در بلایای طبیعی و انسان ساخت و مداخله داوطلبان ضمن هماهنگی با حراست استان، مدیر کل روابط عمومی و حوزه پشتیبانی، الزامی می باشد.
- تبصره ۸: استان متاثر از حادثه موظف است، جلسه اقدام هماهنگ مطابق با آیین نامه های کشوری ابلاغی در حوزه حمایت های روانی اجتماعی در بلایای طبیعی و انسان ساخت در سطح استان با حضور دستگاه های مرتبط اعم از دانشگاه علوم پزشکی، هلال احمر، آموزش و پرورش و ... برگزار نماید.
- تبصره ۹: استان های متاثر از حادثه موظف هستند، مشخصات افراد مشارکت کننده در طرح محب در زمان حادثه را با اطلاعات کامل نظیر نام و نام خانوادگی، کد ملی، شماره تماس، رشته تحصیلی و مقطع تحصیلی به ستاد کشوری اعلام نمایند بازه زمانی ارسال گزارش بلافاصله بعد از شروع اقدامات طرح محب در هر مرحله می باشد.
- تبصره ۱۰: استان متاثر از حادثه موظف است اطلاعات مسئولین تیم اجرایی و علمی با مشخصات کامل نظیر نام و نام خانوادگی، کد ملی، شماره تماس، رشته تحصیلی و مقطع تحصیلی به ستاد کشوری اعلام نماید.
- تبصره ۱۱: استان متاثر از حادثه موظف است بلافاصله بعد از رخداد حادثه شبکه مجازی مدیران علمی و اجرایی را تشکیل دهد تا تبادل اطلاعات و تصمیمات از طریق آن صورت پذیرد.
- تبصره ۱۲: استان متاثر از حادثه موظف است؛ اطلاعات سازمان های مردم نهاد، پایگاه ها و مراکز مشاوره مشارکت کننده در طرح محب را به ستاد کشوری اعلام نماید.
- تبصره ۱۳: استان متاثر از حادثه موظف است فرم تامین نیروی انسانی و شیف بندی داوطلبان، محل استقرار پایگاه های مشاوره و حمایت های روانی اجتماعی، فضای دوستدار کودک جهت ارائه خدمات را به ستاد کشوری ارسال نماید.

تبصره ۱۴: استان متأثر از حادثه موظف است، گزارش روزانه خود را تا ساعت ۱۱ صبح به ستاد کشوری مطابق با فرمت ارسالی ارائه نماید. لازم به ذکر است ارسال آمار، در قالب غیر از فرمت ارسالی قابل پذیرش نمی باشد. اعتبار یابی آمار با تایید معاون محترم پیشگیری و مدیر کل محترم استان صورت می پذیرد.

تبصره ۱۵: تامین وسیله نقلیه رفت و آمد کلیه تیم ها به عهده مدیر کل محترم استان و از طریق ظرفیت های دورن سازمانی و برون سازمانی باشد.

تبصره ۱۶: حداقل مدت زمان حضور تیم های روانشناسی و مشاوره در زمان بحران به منظور ارائه حمایت های سلامت روان مطابق با پروتکل کشوری به مدت ۷ روز می باشد.

تبصره ۱۷: در زمان بحران و با عنایت به بعد و وسعت حادثه، در صورت اعلام سطح حادثه توسط وزارت کشور و سازمان مدیریت بحران، استان های محترم می توانند ضمن هماهنگی با ستاد کشوری طرح محب و دفتر مشاوره و امور روان شناختی؛ سطح بندی انجام شده در راهنمای جامع محب را متناسب با اطلاعیه وزارت کشور تغییر دهند.

تبصره ۱۸: هر یک از استان ها موظف هستند اطلس آموزشی عمومی و تخصصی و توانمند سازی جامعه هدف، آحاد جامعه و اعضای تیم فوریتی را تدوین نمایند و به صورت فرآیند یکپارچه با هماهنگی و نظارت ستاد کشوری به اجرا در آورند. این نیاز سنجی آموزشی به صورت سالانه صورت می پذیرد.

تبصره ۱۹: پیش بینی الزامات مورد نیاز در خصوص جانمایی مراکز غیر دولتی متقاضی مجوز از سازمان بهزیستی در دستورالعمل ماده ۲۶ سازمان صورت پذیرد.

راهنمای جامع محب

منابع:

منابع فارسی:

- ۱- علی اردلان و همکاران. بازتوانی در حوادث طبیعی: اصول و رویکرد ها، تهران، وزارت بهداشت، درمان و آموزش پزشکی، ۱۳۹۳
- ۲- حسینی، مازیار و همکاران. مدیریت بحران. تهران: سازمان پیشگیری و مدیریت بحران شهر تهران، موسسه نشر شهر، ۱۳۸۷
- ۳- سعیدی، بهنام و همکاران. چارچوب سندای برای کاهش خطر پذیری سوانح. ۲۱۱۵ ۲۱۳۱ تهران: سازمان - مدیریت بحران و پژوهشکده سوانح طبیعی، انتشارات پدیده، ۱۳۹۴
- ۴- ساختار مدیریت بحران اجتماعی تحت اثر وقوع زلزله و ارائه الگوی. « افتخاری، سید مصیب، اعتمادی، محسن در: نهمین کنگره ملی مهندسی عمران. دانشگاه فردوسی مشهد، ». ۱۳۹۵ مدیریتی
- ۵- رضایی بایندر، محمدرضا، احمدی، ثریا. نقش رسانه‌های گروهی در کاهش عوارض روانشناختی ناشی از بحران و (۱۵): ۵۶ (۹۵: ۱۱۹). ایجاد آرامش در جامعه. پژوهش‌های ارتباطی ۱۳۸۶،
- ۶- محمدی، حمیدرضا. مدیریت بحران و سرمایه اجتماعی. رفاه اجتماعی ۱۳۸۲. (۳: ۱۱) (۲۴۳: ۲۶۲).
- ۷- رفیعیان، مجتبی، مطهری، زینب السادات. طراحی مدلی برای مطالعه رویکرد مدیریت ریسک بحران اجتماع محور (۱): ۱۱ (۵: مطالعه موردی طرح دوام (داوطلبین واکنش اضطراری محلات). علمی پژوهشی مدیریت بحران ۱۳۹۱، ۱۲.

منابع انگلیسی:

- ۱- Josef I. Ruzek, Melissa J. Brymer, Anne K. Jacobs, Christopher M. Layne, Eric M. Vernberg, and Patricia J. Watson (2007) Psychological First Aid. Journal of Mental Health Counseling: January 2007, Vol. 29, No. 1, pp. 17-49.
- ۲- Gispén, F., & Wu, A. W. (۲۰۱۸). Psychological first aid: CPR for mental health crises in healthcare. Journal of Patient Safety and Risk Management, ۲۲(۲), ۵۱-۵۳. ۳- Snider, L, Van Ommeren, M, Schafer, A. (۲۰۱۱) Psychological first aid: guide for field workers. Geneva, Switzerland: World Health Organization. ۴- Gad-el-Hak, M. (۲۰۰۹). The art and science of large-scale disasters

پیوست ها:

پیوست شماره یک:

فرم داوطلبی مشاوره و حمایت های روانی اجتماعی در بلایای طبیعی و انسان ساخت (محب)

اطلاعات فردی	
نام پدر:	نام خانوادگی:
جنسیت:	تاریخ و محل تولد:
رشته تحصیلی:	آخرین مدرک تحصیلی:
کم <input type="checkbox"/> متوسط <input type="checkbox"/> زیاد <input type="checkbox"/>	آشنایی با زبان خارجی:
	نشانی پست الکترونیک
تلفن:	آدرس محل کار:
تلفن:	آدرس و تلفن محل سکونت:

فرم رضایت نامه داوطلبی

اینجانب با مشخصات فوق متعهد می شوم، با عنایت به فطرت پاک بشری، سفارشات دین مبین اسلام و آموزه های فرهنگی- اجتماعی جمهوری اسلامی ایران با دیدگاهی روشن و خود جوش، جامعه نگر و مردمی بدون در نظر گرفتن ملاحظات سیاسی، نژادی، قومی، مذهبی و ... تمام تلاش خود را بر دستگیری از افراد و خانواده های آسیب دیده در زمان رخداد بلایای طبیعی و انسان ساخت در قالب طرح محب سازمان بهزیستی کشور؛ از طریق ارائه حمایت های روانی اجتماعی، ترویج مفاهیم و رفتارهای سالم در جامعه ضمن شرکت در برنامه های توانمند سازی طرح محب به صورت کاملاً داوطلبانه؛ انجام خواهم داد.

نام و نام خانوادگی
امضا

محب

پیوست شماره ۲:

فرم غربالگری سلامت روان در بلایای طبیعی

شناسه پرسشنامه:

تاریخ	شناسه	مسئول تکمیل کننده	محل تکمیل فرم
-------	-------	-------------------	---------------

اطلاعات جمعیت شناختی:

جنسیت	<input type="radio"/> زن <input type="radio"/> مرد
سن (به سال)	
مدرک تحصیلی	<input type="radio"/> بیسواد <input type="radio"/> ابتدایی <input type="radio"/> راهنمایی <input type="radio"/> دیپلم <input type="radio"/> دانشگاهی <input type="radio"/>
وضعیت اشتغال	<input type="radio"/> بیکار <input type="radio"/> کارمند <input type="radio"/> شغل آزاد <input type="radio"/> محصل <input type="radio"/> دانشجو <input type="radio"/>
تعداد اعضای خانوار	
تعداد اعضای از دست رفته	
نسبت خانوادگی	
وضعیت تاهل	<input type="radio"/> متاهل <input type="radio"/> مجرد
محل سکونت	<input type="radio"/> شهری <input type="radio"/> روستایی
آدرس محل سکونت	

بازمعیاری

سوالات غربالگری (۱):

مقیاس		سوال	ردیف
بله	خیر	آیا در اشتباهی خود تغییراتی داشته اید؟	۱
		آیا این احساس را دارید که به سادگی خسته می شوید و یا اینکه همیشه احساس خستگی دارید؟	۲
		آیا دچار اختلالانی در خواب خود شده اید و نمی توانید راحت بخوابید؟	۳
		آیا در مورد این حادثه کابوس می بینید؟	۴
		آیا احساس افسردگی می کنید؟ (احساس ناامیدی و بیپودگی، احساس بی قراری، احساس گناه، بی خوابی، تغییر در حالات، احساس افت انرژی، احساس غم پایدار، اختلال در تصمیم گیری و ...)	۵
		آیا احساس ناراحتی می کنید؟	۶
		آیا احساس می کنید که نسبت به کوچکترین نشانه هایی از حادثه خیلی حساس شده اید؟	۷
		آیا از رفتن به مکان های مرتبط با حادثه یا صحبت کردن در مورد افراد و موضوعات مرتبط با حادثه اجتناب می کنید؟	۸
		آیا بدون اینکه خودتان بخواهید به حادثه فکر می کنید؟	۹
		آیا احساس می کنید از چیزهایی که قبلا لذت می بردید دیگر لذت نمی برید و برایتان جالب نیستند؟	۱۰
		آیا اگر موردی حادثه را برای شما تداعی نماید، ناراحت می شوید؟	۱۱
		آیا سعی می کنید که به حادثه فکر نکنید و یا اینکه تلاش می کنید که آن را فراموش کنید؟	۱۲

سوالات غربالگری (۲):

مقیاس			گویه	ردیف
کم	متوسط	زیاد	در طی شبانه روز بسیار غمگین، گوشه گیر و گاه افکار خودکشی گرایانه به سراغش می آید؟	۱
مقیاس				
خیر	بلی		آیا در دو ماه قبل داروی خاصی را به طور مرتب مصرف کرده است؟	۲
نوع داروی مصرفی را ذکر نمایید:				

SQD: Screening Questionnaire for Disaster Mental Health

[Score]

$$\text{SQD-P: } Q3 + Q4 + Q6 + Q7 + Q8 + Q9 + Q10 + Q11 + Q12 =$$

$$\text{SQD-D: } Q1 + Q2 + Q3 + Q5 + Q6 + Q10 =$$

[Guideline]

SQD-P: 9-6 = severely affected (possible PTSD)

5-4 = moderately affected

3-0 = slightly affected (currently little possibility of PTSD)

SQD-D: 6-5 = More likely to be depressed

4-0 = Less likely to be depressed

پیوست شماره ۳:

فرم گزارش طرح مشاوره و حمایت های روانی اجتماعی در بلایای طبیعی و انسان ساخت (طرح محب)

تاریخ گزارش:

ساعت فعالیت:

شروع فعالیت	خاتمه فعالیت

اطلاعات جغرافیایی:

استان	شهرستان	روستا

شناسه نیروی انسانی طرح محب:

تخصص	زن	مرد	تعداد داوطلبان	شهرستان	استان

نام	نام خانوادگی	کد ملی	مدرک تحصیلی	شماره تماس	شهرستان محل خدمت

شناسه پایگاه طرح محب:

شماره تماس مسئول مرکز/دفتر	نام و نام خانوادگی مسئول مرکز/دفتر	نوع مرکز/دفتر	نام مرکز/دفتر	شهرستان

راهنمای جامع محب

شناسه ارائه خدمت:

سایر	نوع خدمت						تعداد افراد خدمت گیرنده	گروه سنی	
	حمایت اجتماعی		خدمات آموزش		خدمات مشاوره و روانشناختی				
	نوع خدمت	تعداد	موضوعات آموزش	تعداد	نوع خدمت	تعداد			
								مرد	۱۴-۰ سال
								زن	
								مرد	۲۴-۱۵
								زن	
								مرد	۶۴-۲۵
								زن	
								مرد	۶۵ ساله و بیشتر
								زن	
								زن	گروه
								مرد	

تکته: در دوره های آموزشی و ارائه خدمت: هر ۱۲ نفر به عنوان یک گروه در نظر گرفته شود.

پیش در اهدای جامع موجب

پیوست شماره ۴:

فرم مشخصات خدمات مشاوره و روانشناختی فردی:

تاریخ:

ردیف	نام و نام خانوادگی	شهرستان	شماره ملی	جنسیت	سن	وضعیت تاهل	شماره تلفن	تحمیلات	موضوع جلسات	تعداد جلسات

نام و نام خانوادگی روانشناس، مشاور / امضا

سازمان بهزیاری کشور
سازمان بهزیاری کشور

پیوست شماره ۵:

فرم مشخصات خدمات مشاوره و روانشناختی:

تاریخ:

موضوع مشاوره/آموزش گروهی:

ردیف	نام و نام خانوادگی	شهرستان	شماره ملی	جنسیت	سن	وضعیت تاهل	شماره تلفن	تحصیلات

نام و نام خانوادگی روانشناس، مشاور / امضا

جامع محیب

پیوست شماره ۶

فرم مشخصات غربالگری:

تاریخ:

ردیف	نام و نام خانوادگی	شهرستان	شماره ملی	جنسیت	سن	وضعیت تاهل	شماره تلفن	تحصیلات	غربال مثبت	غربال منفی

نام و نام خانوادگی پرسشگر / امضا

موجب